

PORTFOLIO

KIRILL GVOZDEV

EESTI KUNSTIAKADEEMIA
DISAINITEADUSKOND
KUJUNDUSKUNSTI ÕPPEKAVA
RUUMIKUJUNDUSE ERIALA

SISUKORD

SISEARHITEKTUUR

4

ARHITEKTUUR

48

MÖÖBLI PROJEKTEERIMINE

61

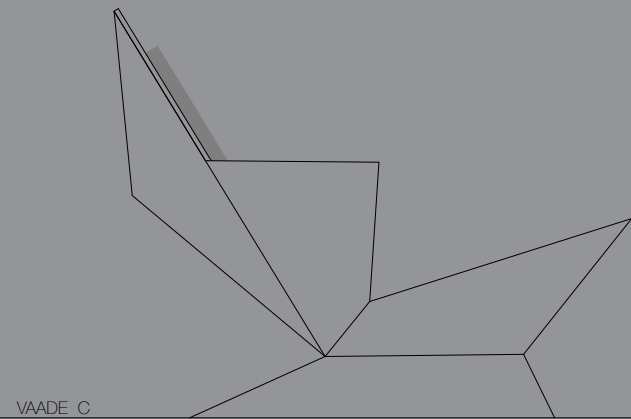
VABAD KUNSTID

67

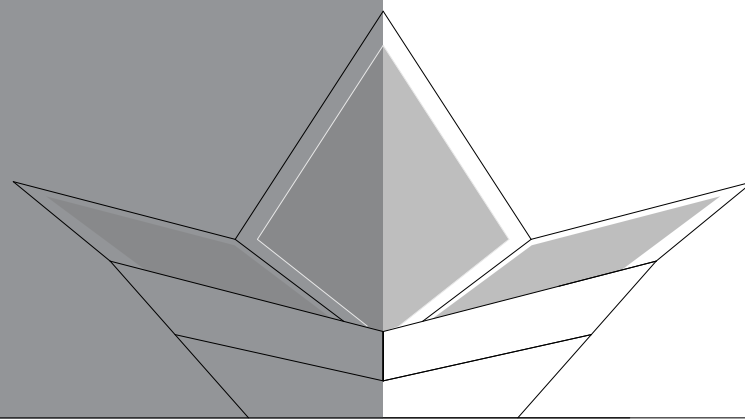
SISEARHITEKTUURNE PROJEKTEERIMINE 1

Juhendaja: Krista Thomson

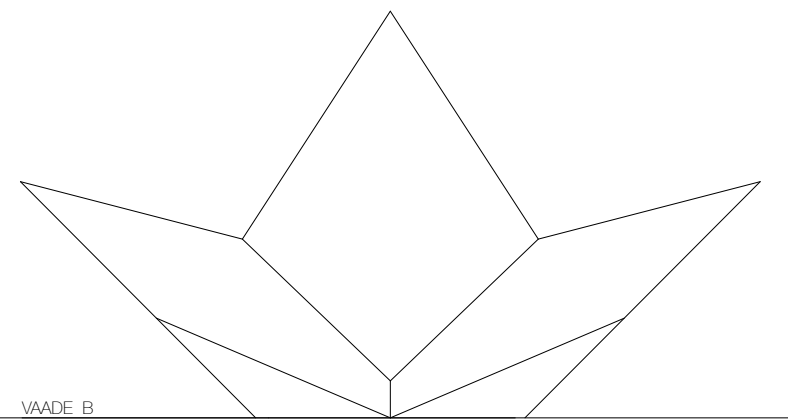
Eesmärk oli luua mööbliese mis oleks inspireeritud erinevatest kas tehislikutest või loodus rütmidest. Ülesanne lahendamisel leidsin rütme mida panin kordusse ja nii sündis tugitool "Lotos".
Püüdsin luua midagi skulptuuralset ja futuristliku mis omaette oleks iseseisev ja väärikas, mida võib kaunistusena kasutada nt muuseumites, galeriides või muudes kohtades kus on piisavalt ruumi ja kõrgust.
Tugitooli materjalina valisin paindliku plastikut valget värvi, pehmendusena kasutasin halli värvi nahast padjad. Vajadusel saab valida erineva värviga nii tooli kui padju.



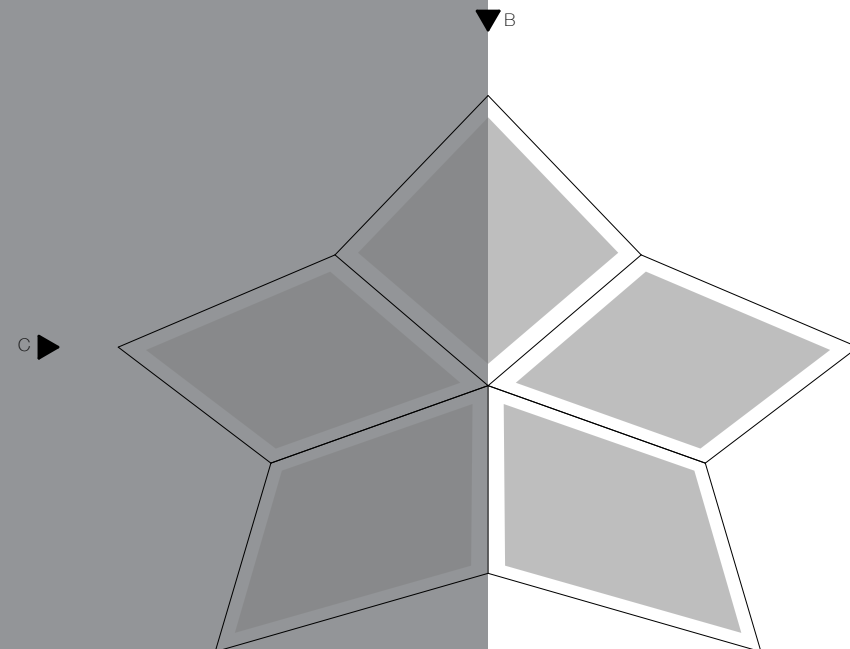
VAADE C



VAADE A

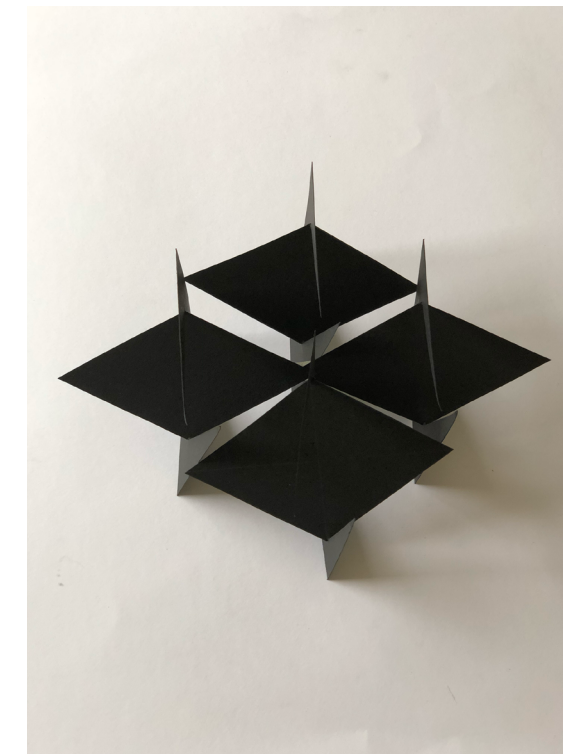
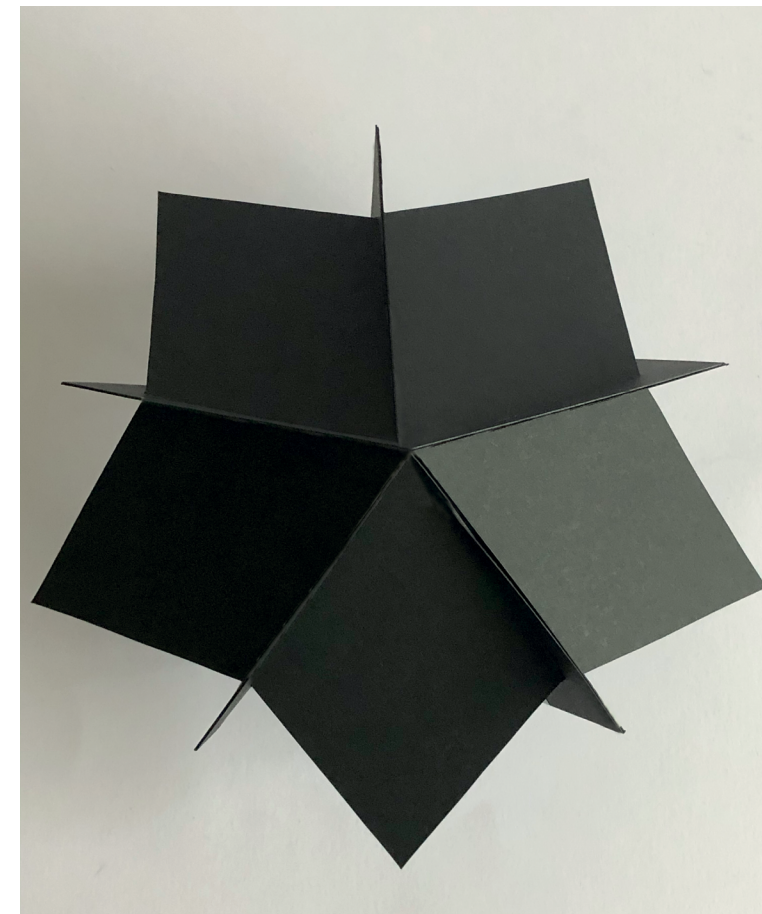


VAADE B



B

C



PROTSESS

Lisan siia viimase protsessi pildi millest lähtusin objekti loomisel ja mõned makettide pildid mis illustreerivad tööprotsessi.



SISEARHITEKTUURNE PROJEKTEERIMINE 2

Juhendaja: Maarja Valk-Falk

LÄHTEÜLESANNE

ASUKOHT

- Keslinna ja südalinna piiril, sadama lähedal Uues Hollandi elamurajoonis
- Uus rajoon, Reidi tee ääres.

ARHITEKTUURNE LAHENDUS

- Kaasaegne arhitektuur
- Moodne arendus Sadama läheduses
- Korter asub viimasel ehk 6-ndal korrusel
- Fassaad osaliselt raudbetoon - matriits ja osaliselt ehitusplaat. Välisseina osad osaliselt klinkerfassaadisüsteemiga kaetud.
- Rõdud ja terrassid on seotud hoone põhikonstruktsiooniga, rõdude piirded metallkonstruktsioonis kaetud ehitusplaadi- ja klaasiga.
- Küte. Linna kaugküte, korterites vesipõrandaküte.
- Aknad on kõrged, korteris on palju valgus aknad avanevad igas maailmakaares

KLIENDI KIRJELDUS

- Omanik 40a üksik naine, tippastme juht IT vallas
- Ehitab endale uut kodu arvestades seda, et varsti võivad ilmuda lapsed
- Seega arvestuslikult 3 inimest, 2 täiskasvanut ja 1 laps, minimaalne lahendus 3 toaline

- Tegeleb spordiga (mäesuusad, murdmaa, tennis)
- Meeldib kokata ja kutsuda sõpru külla (avar elutuba koos kaasaegse köögiga)
- Garderoob 100%
- Soovib paigutada vanni (suur vannituba)
- Meeldib ennast vaadata (suur magamistuba koos meikimislauga)
- IT juht vajab mugavat kabinetti kus saab töötada distantsiõnselt ka

HOBID, HUVALAD

- Sport, IT
- Peod
- Mood, kunst
- Kokkamine

RUUMIDE VAJADUS

- Kabinet
- Suur magamistuba garderoobiga ja peegellauaga
- Avar vannituba vanniga
- Avar elutuba koos kaasaegse köögiga külaliste vastuvõtmiseks
- Lastetuba/külaliste tuba
- Garderoob esikus kus saab ka hoida spordivarustust

ERILISED VAJADUSED

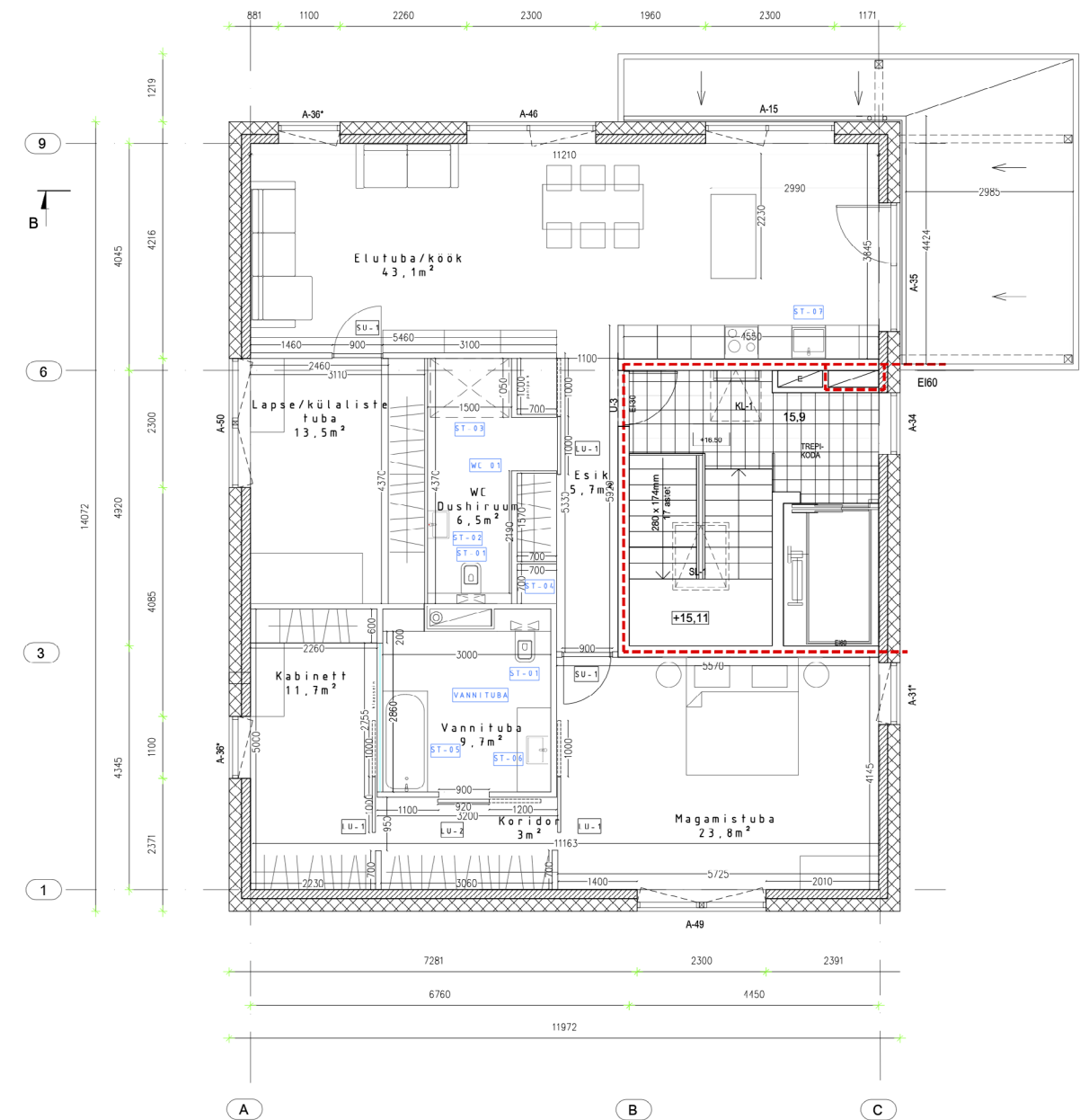
- Pesumasin ja kuivati
- Veinikülmik
- Laud 8le inimesele

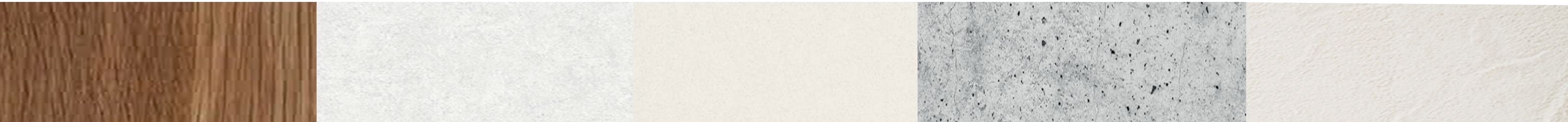
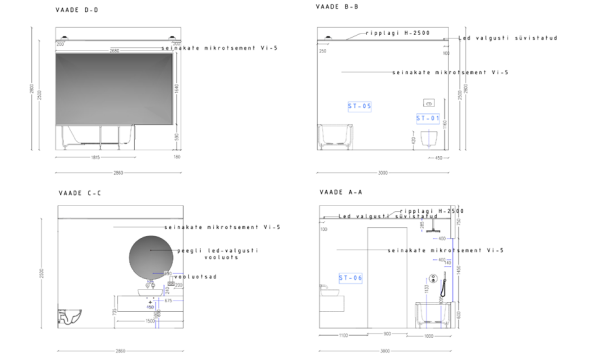
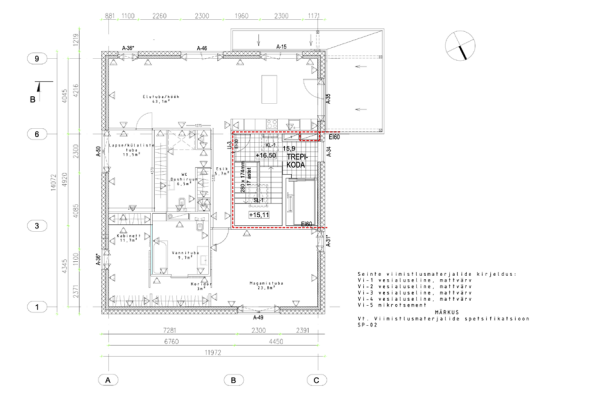
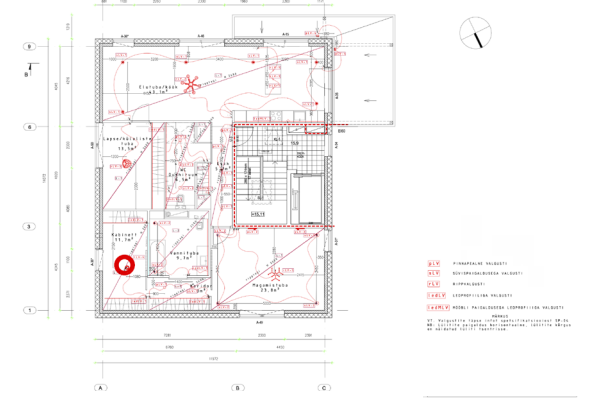
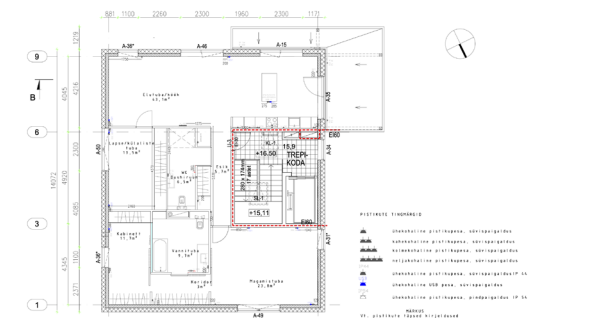
KLIENDI STILISTILISED EELISTUSED

- Klient soovib luua Hubase ja moodsa elukeskkonda mis sobib maja

arhitektuuriga

- Eelistab naturaalseid materjaale ja pasteelseid toone, soovib säilitada avarust ja naturaalselt valgust mis on korteris





SISEARHITEKTUURNE PROJEKTEERIMINE 3

Juhendaja: Juta Lember

SELETUSKIRI

Projekteerida kerkivale Paljassaarde loomekompleksisse esitlusala erinevate projektide jaoks. Näidates 3 erinevat ruumi kasutusvõimalust vabalt valitud situatsioonile, tegevessule.

VAJALIKUD RUUMID:

- Kohvik või baar toitlusala
- Müügiala loomekojas valmivatele toodetele-abiruumid

OBJEKTI ASUKOHT: Kiiresti arenev piirkond, Põhja-Tallinn, Paljassaare piirkond.

Adress: Laevastiku tn 3, esimene korrus. Tööstuslik piirkond.

OBJEKTI OTSTARVE: Luua loomekompleks mis koosneb töökodadest, mida saab kasutada igaüks ja ka lühiajaliselt ehk Co-working töökoja projekt.

OBJEKTI ARHITEKTUUR:

Välimus lihtne vorm, kaasaegne ehitis angaari laadne, tumedates toonides (hall, must), keskmisega kõrgusega laed, osa akendest põrandast laeni.

Kahe sissepääsuga, liftiga hoone

SISEARHITEKTUURSE LAHENDUSE KONTSEPTSIOON

NAKED ISLAND hoonekompleksi on loodud tänapäevane co-working ala ja külastuskeskus, mis pakub võimalust rentida töökoda või viia läbi erinevaid üritusi. Sisearhitektuurne idee on luua keskkond, mis sobib väga laiale kasutusspektrile - alustades konverentsidest, lõpetades moeshowde ja kinoteatriga. Uue kontseptsiooni järgi pakutakse kohapeal toitlustust nii Naked Islandi töötajatele kui ka külalistele. Ruumide ilme muutmiseks on kasutusele võetud laeiniidid liukuvad seinad, millega saab luua erinevaid ruumiprogramme ja vajadusel teha terve korrus avatuks, teisaldades need liftiga teisele korrusele. Vastavalt kasutusviisile nt Galerii/Näitusena on võimalik seinu värvida vastavalt soovitud värvidele ja näituse teema esile toomisega, eesmärgiga rõhutada eksponeerivat kunsti. Esimese korruse sisearhitektuurne materjalide valik rõhutab konstruktiivset keskkonda ja on seotud loomekoja loomise eesmärgiga. Kaasaegselt minimalistlikes saalides saab kogu tähelepanu endale ruumides toimuv ja eksponeeritav, jäädes neutraalse ümbrusena. Vahepeal muudetakse see ruum aga Moeshow jaoks või konverentsi jaoks, siis kaetakse suured aknad eespool mainitud liukivate seinapaneelidega, et teha ruum pimedamaks.

Esimene korrus on jagatud kaheks suureks alaks: RUUM 1 ja RUUM 2 ja igal ala jaoks on loodud abiruum. Maja keskmisesse ossa on loodud kohvik koos köögiga ja WC ruumid koos inva WC-ga.

MÖÖBLI KIRJELDUS

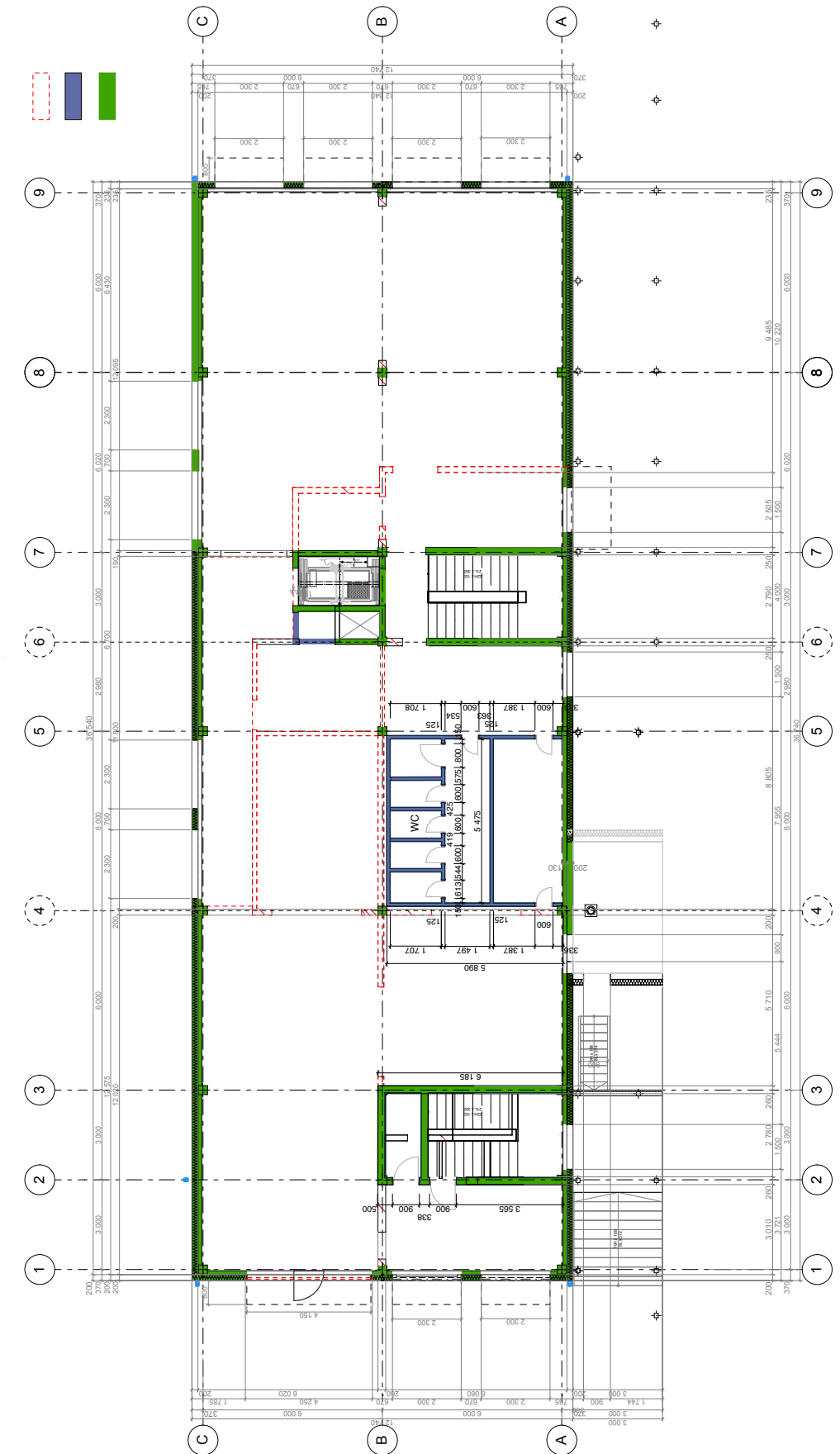
Esimese korruse sissepääsuala vastas asub betoonist valatud lett kahe vitriiniga mis on kasutatav piletite müügi alana näituste korral, Naked Islandi loomekojas valmivatele asjadele. Samuti saab seda kasutada baari- ja kohvikuletina. Kokku neid on toodetud 3 tükki. Katteplaat eemaldades on võimalik avada ka vitriini klaas ning muuta ekspositsiooni või müüdavat esemeid. Kohvikusse on loodud kõrge klaasist vitriinkapp, mida saab kasutada esemete müügiks. Seinte juurde on loodud pikad pinkidest istumisalad, mis võimaldavad samaaegselt ära mahutada palju külastajaid. Lett ja pingid seovad arhitektuurse vormina esimese korruse tervikuks. Leti ja pinkide materjaldeks on lisaks betoonile rauavõrk, pehmust lisab tekstiilist iste. Lisaks on loodud sama stiili järgides laud ja toolid, mille peamisteks materjalideks samuti rauavõrk ja tekstiil. Lauda katab naturaalne valgendatud tammepuidust tasapind.

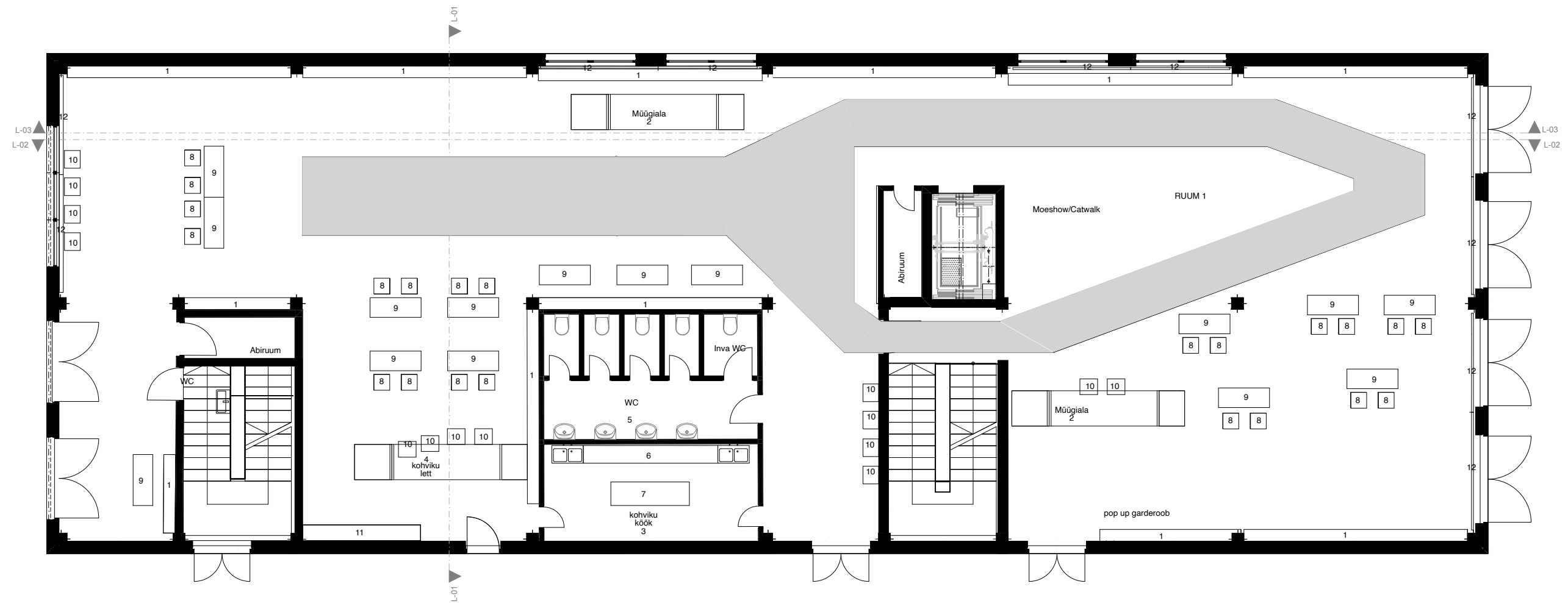
VALGUSTUS

Projektsioonide esiletoomisega on näitusesaalide ruumid maheda üldvalgusega. Üldvalgus on dimmerdatav. Näituse eksponaadid on välja valgustatud suunatud leed-valgustitega, mis paiknevad laeiniidid. Võimalus reguleerida valgustuse võimsust ja ka suunda annab palju mängimisruumi. Antud valguselahenduse abil saab tekitada erinevaid olukordi sõltuvalt ruumikasutuse ideest.

KASUTATAVAD MATERJALID

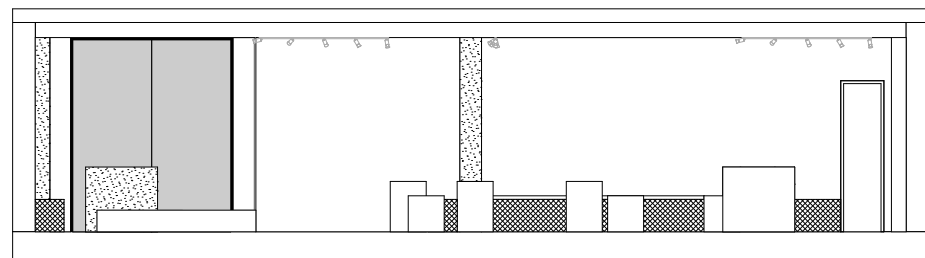
Naked Islandi põrandakattena kasutatakse lihvitut ja mattlakiga töödeldud betooni. Konstruktiivsed postid on raudbetoonist, lihvitut ja lakitud mattlakiga, mis jätab betooni halli värvi ja tekstuuri nähtavaks. Seinad on kaetud valge lubja krohviga mis on naturaalne materjal mis reguleerib õhuniiskust ja tasakaalustab toa temperatuuri ja hävitab hallitust ja seeni. Liigutavad seinad on värvitud valge poolmatt värviga mis annab võimaluse teha ruumid valgusküllalikuks ja tekitada avarust. Naturaalne valgus mis tuleb suurtest akendest värvib neutraalseid seinu erinevatesse värvidesse ja seina ja põranda tekstuuri tekitavad mõnusa ja meeldiva mulje mis on loodud ümbritsema mitte segades seda, mis hakkab toimuma antud ruumis, rõhutades just seda. Ripplagi on värvitud valgeks, et suurendada visuaalselt ruumi kõrgust.



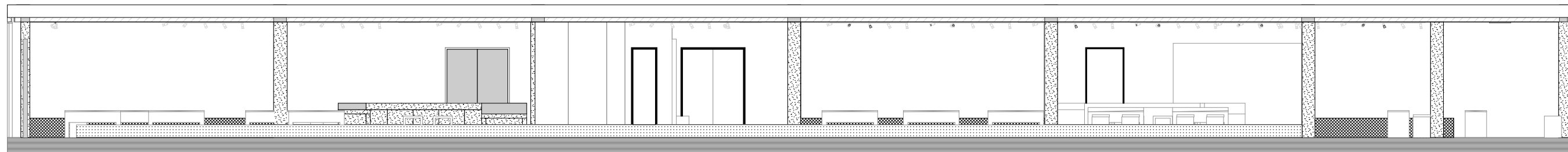


- nr.1- istumisalad
- nr.2 - mahud erineva funktsiooniga aga sarnase disainiga ekspositsioonipind ,kunstimüük jne.
- nr.3 - kohviku köök
- nr.4 - kohvikulett 4400x1000mm, h 1000mm
- nr.5 - wc plökk
- nr.6 - kohviku köögimööbel
- nr.7 - kohviku köögi saar 2000x600mm, h 900mm
- nr.8 - tool 400x400mm, h 500mm
- nr.9 - laud 1300x500mm, h 700mm
- nr.10 - tool 400x400mm, h 500mm
- nr.11 - vitriinkapp 3000x400, h 2000mm
- nr.12 - liigutavad seinad siinidel

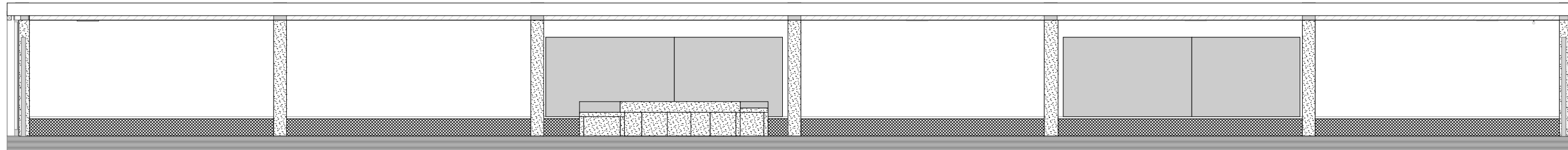
LÕIGE L-01



LÕIGE L-02



LÕIGE L-03



SISEARHITEKTUURNE PROJEKTEERIMINE 4

Juhendaja: Tiina Kesküla

ÜLESANNE

Büroo sisekujunduslahendused:

Koostada kaks erinevatsisearhitektuurset lahendust arhitektuuribüroole:

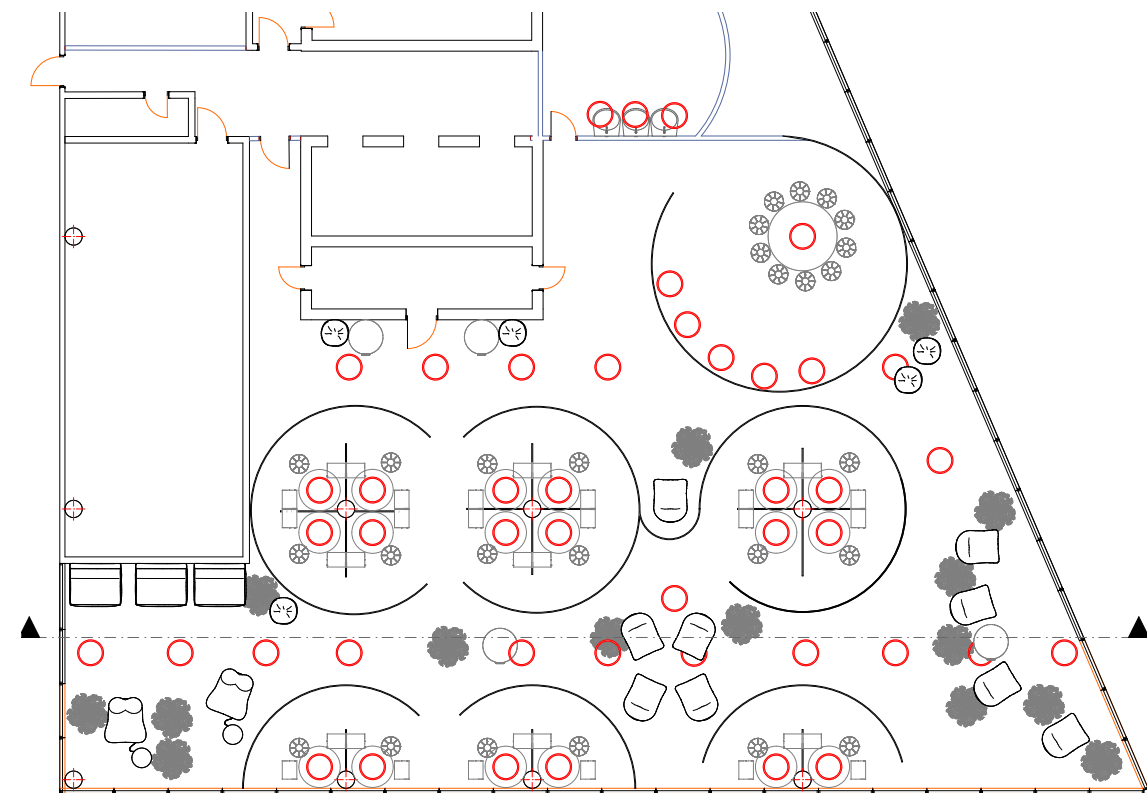
1 – tavaline, konvensionaalne kontor, mis vastab kõikidele normidele ja nõuetele

2 – fantaasiabüroo, enda loodud kontseptsioon

Kontseptsioon

Fantaasia büroo nimega "Park".

Eesmärgiks oli luua büroo mis oleks rahustava atmosfääriga töötamiseks ja puhkamiseks samaaegselt. Sisearhitektuuris olid kasutatud voolujoonelised jooned, läbipaistvad materjalid, naturaalne valge marmor, seedripuu põrand kabinetides. Paljud seinad on läbipaistvad selleks, et väline keskkond ehk park ja ka välisvalgus oleks töötavatele inimestele nähtav. Tänu sellele Büroos on alati valge ja päikselise ilmaga pargis võib jälgida puude varjude mängu. Ümara vormiga kabinettid ja nõupidamisruumid on ümbritsetud nõ pargiga mis on loodud interjööri, et rahustada pilku ja kasvõi teha piknikut vabal ajal. Selleks, et seda realiseerida on valitud vastav mööbel nt erinevad kott toolid, põrandakatteks puhke, söögi ja koosoleku aladel on kasutatud pehme kunstmuru ja osa valgustitest on lambid mis imiteerivad kasepuid, mis loob kokku looduselähedast tunnet kaasaege kontori keskkonnas.









SISEARHITEKTUURNE PROJEKTEERIMINE 4

Juhendaja: Tiina Kesküla

ÜLESANNE

Büroo sisekujunduslahendused:

Koostada kaks erinevatsisearhitektuurset lahendust arhitektuurbüroole:

1 – tavaline, konvensionaalne kontor, mis vastab kõikidele normidele ja nõuetele

2 – fantaasiabüroo, enda loodud kontseptsioon

Konseptsioon

Arhitektuurbüroo on paiknenud ärihoones Delta Plaza Järve Vana tee ääres mis tagab väga head ühendust erinevate oluliste linna osadega lennujaamaga, kesklinnaga.

Sealt on mugav liikuda ka Lasnamäe, Kristiine, Mustamäe suunas, kus võivad asuda selle büroo objektid.

Büroo asub 11-ndal korrusel mis tagab võimalust nautida kesklinna, mere, männi metsa ja Ülemiste järve vaadetega.

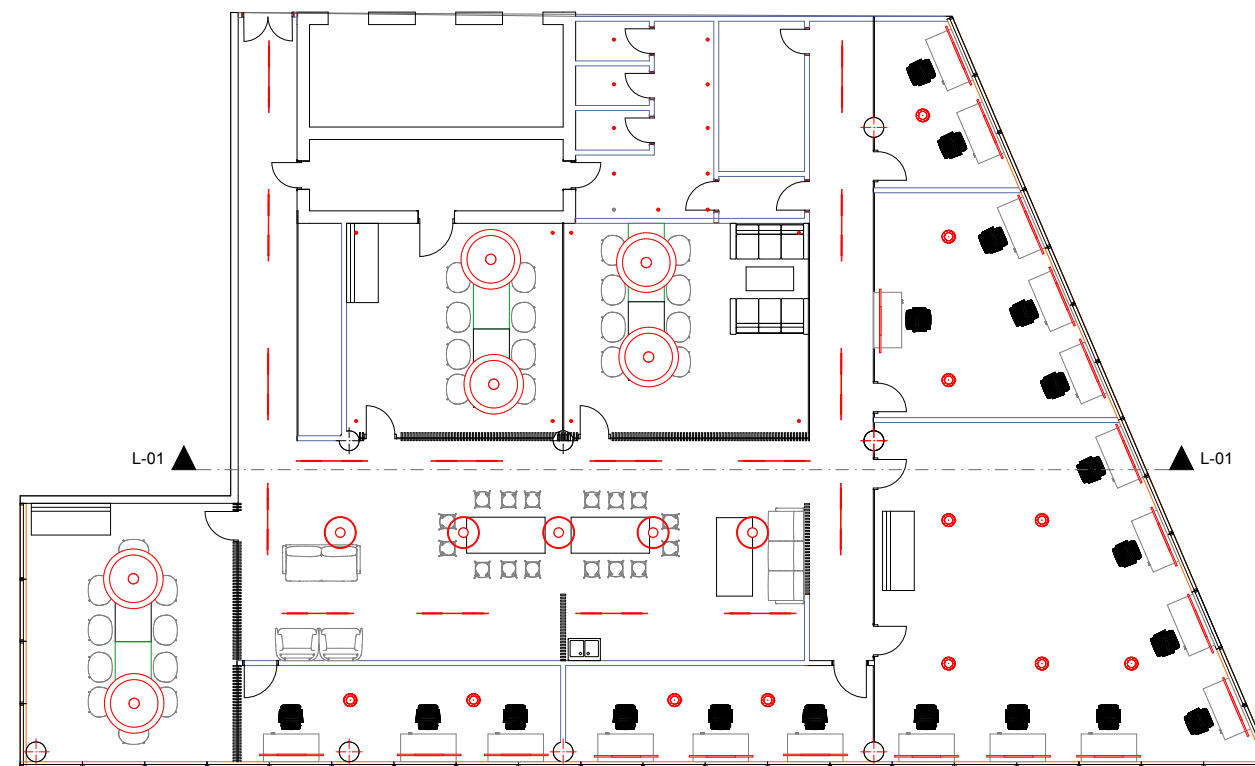
Büroo on planeeritud 19 inimesele ja kabinettijaotus on tehtud nii, et tööruume võib jagada vahetada, koostada büroosiselt väiksemaid või suuremaid tiime.

Esialgne jaotus on tehtud vastavalt tööfunktsioonidele. Suur ala on antud 2 koosoleku ruumile ja puhkeruumile, selleks et teha veel suuremamahutavusega koosoleku ruumi puhkeruumi ja koosolekuruumi seina saab ära võtta ja pindala kahekordistub. Töötajatel on suur ühine köök koos printimis alaga ja puhkealaga kus on laud diivanid, toolid, kus saab vahepeal juua kohvit, süüa, vestelda.

Mahukas garderoobon sissepääsu juures. Koridore saab kasutada ka telefonikõnede tegemiseks. Olemas ka ladu koos raamatukoguga kus saab oma teadmisi tõsta või vaadata materjalide näidiseid nt.

Sisustuse loomisel eelistasin naturaalseid materjale ja rahulikke toone, tammepuidu seinapaneelid eraldavad koosoleku ruume samas võimaldavad saad osa päevavalgusest kasutades maksimaalselt suuri välisaknaid ära. Osa seintes on kaetud vertikaalse joonisega männipuidu plaatidega mis annab sooja tunde ja hubasust. Seinavärviks on valitud soe valge mis annab ka hubasust ja võimendab ruumide suurust. Koosoleku ja puhkeruumis on kasutatud pruuni värvi plaatvaip, et summutada heli ja lisada pehmust. Koridoridest on tehtud nõ liiklusteed mis suunavad liikumisel, mis on saanud inspiratsiooni Sotimaa tviidist, nad on kaetud tammepuidust naturaalkparkettiga.

Kabinettid on varustatud ergonomilise, kaasaegse mööbliga ja valgustusega.











SISEARHITEKTUURNE PROJEKTEERIMINE 5

Juhendaja: Pille Lausmäe

Kontseptsioon.
"Roheline Tallinn".

Tallinn on minu jaoks olnud alati roheline ja mul on hea meel selle üle, et Tallinn on nomineeritud rohelineks pealinnaks 2023. Kuidas me saame seda mõtteviisi ja tegevusviisi toetada? Selle jaoks loome Tallinna Linnavalitsuse esimesse korrusele hubase kohvikuga harimiskeskust, selleks et anda inimestele võimalust tutvuda rohelse mõtteviisiga ja ka aktiivselt osaleda Rohelise klubi elus. Eraldi loodud näituse pinnad tutvustamiseks erineva linnaosade müraga, kliimamuutustega maailmas ja puhata rahustava muusikaga holograam metsaga ruumis. Keskus on loodud, et pakkuda elamust ja harida inimesi ja ka selleks, et anda võimalust arendada ja ellu viia initsiatiive. Suured aknad lasevad läbi palju valgust ja loovad meeldiva atmosfääriga hästi valgustatud hubast ruumi.

Lisaks Rohelise Tallinna keskus tegeleb ka harimisega ja eluviiside muutmistega, et säilitada loodust ja nt kasutada rohkem loodussäästlikke liikumisviise.

Selleks on loodud jalgrattakoolituskeskus kus õpetatakse liikumisreegleid linnas, tutvustatakse uusi ja vanu jalgratta teid, parklaid, rattahoolduspunkte ja puhta veekraanide kohad.

Ruumide jaotus: Rohelise klubi keskus koolituskeskus koosolekute ruum näituse pinnad kohviku ala

puhkeala

WC-d

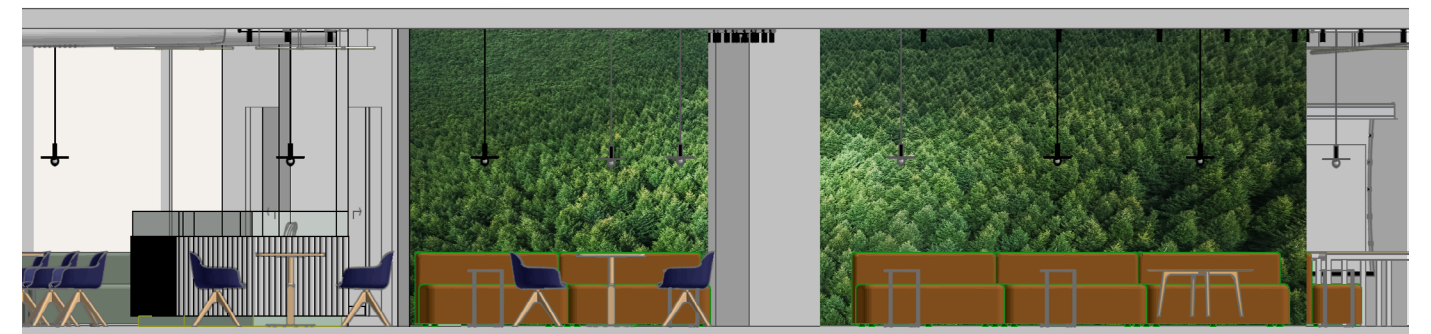
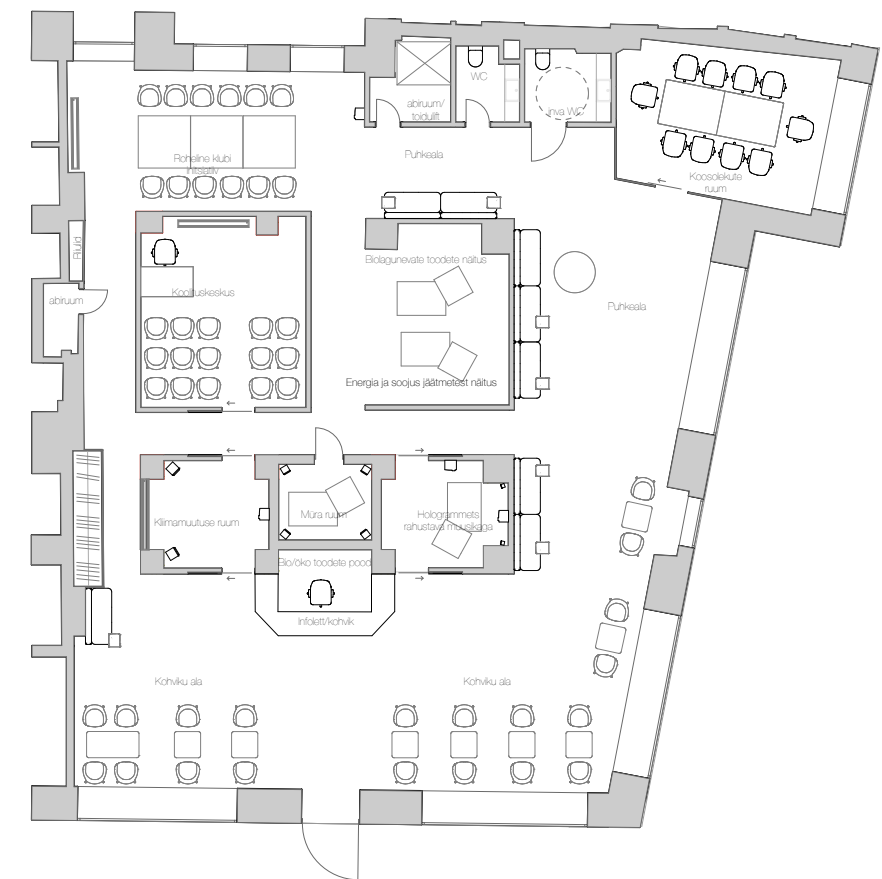
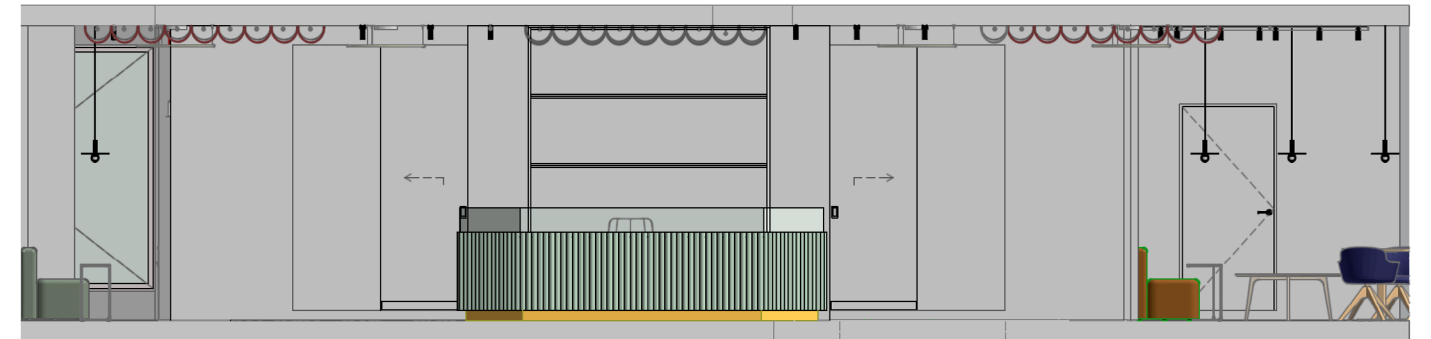
garderoob

abiruumid.

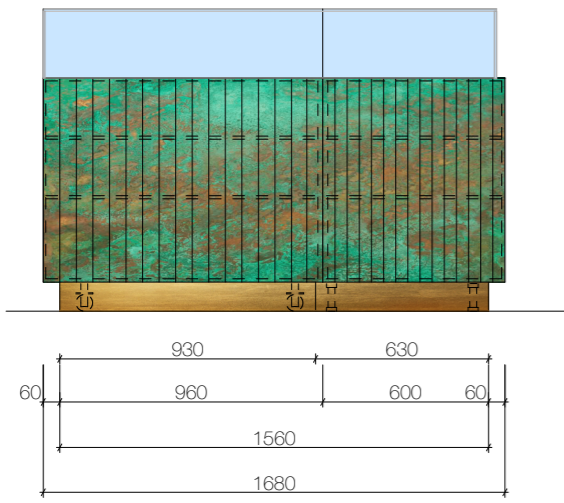
Lisaks projekteerisin erimööbli joonise kohviku lettist.

Projektis valisin naturaalsed materjalid ja eco friendly mööblit.

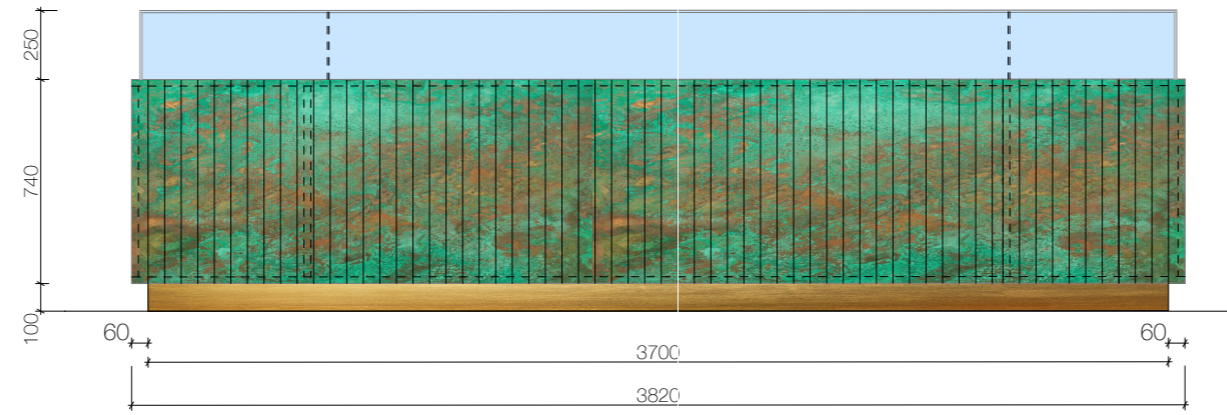
Asukoht: Vabaduse väljak 7, Tallinn, esimene korrus



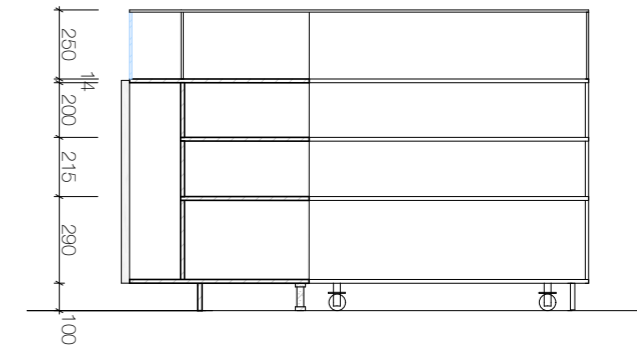
Vaade 3



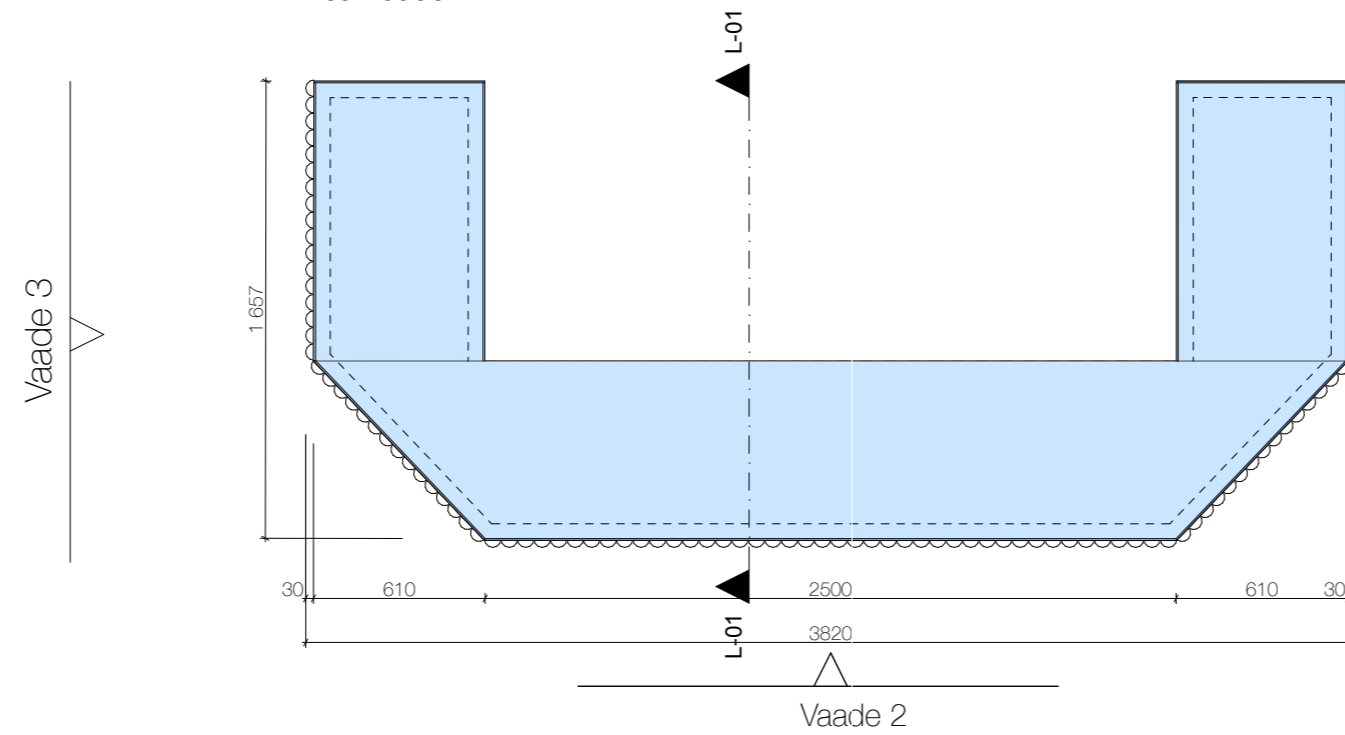
Vaade 2



Löige L01



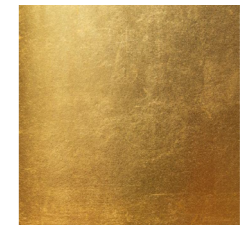
Pealtvaade



Oksüdeeritud vask



Messing 2mm



Kiirgas klaas 8mm









ARHITEKTUURNE PROJEKTEERIMINE 1

Juhendaja: Andres Põime

Kontseptsioon.

Hoone: Bussi ootepaviljoon

Asukoht: Koeru vald, Järvamaa (elanikke arv ca. 2111)

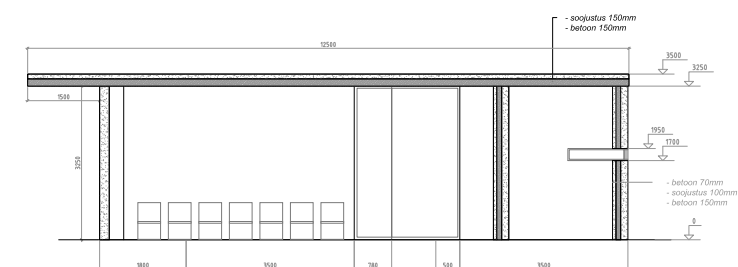
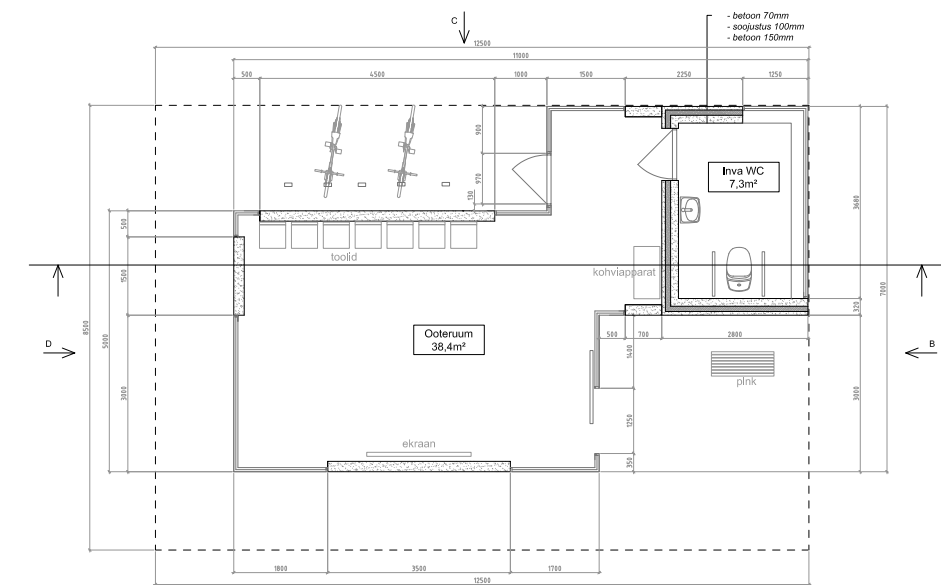
Pindala: 1908m²

Idee on teha vanaaegse keskkonda kaasaegset ja funktsionaalset hoonet, tagades seda, et inimestele, kes elavad Koerus oleks meeldiv ja hea veeta aega ootepaviljoonis, selle jaoks hoone on planeeritud võimalikult avalikult, kasutades suurt akende pindalat, et saavutada helget ja puhtat keskkonda. Samas katus on projekteeritud nii, et kaitsta sees istuvaid inimesi kuumusest ja tagada ka kaitset jalgrattaparklale ja bussi väljas ootavatele inimestele vihma eest. Hoones on toolid istumiseks, materjal liimitud puit, kohviapparaat ja info ekraan.

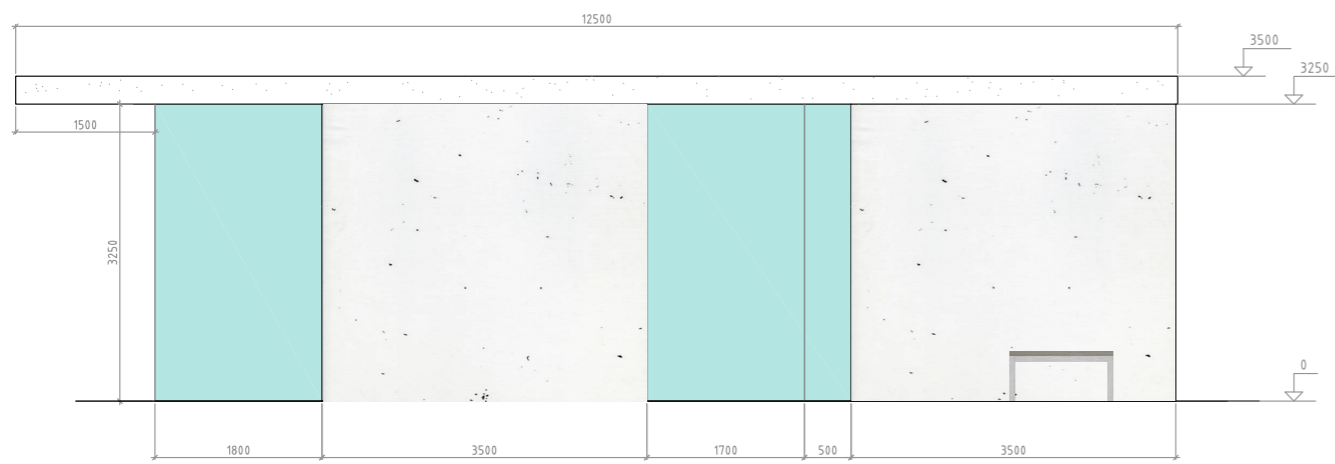
Hoone seinad ja katus on tehtud betoonist, osa seintest on suurte aknaavadega, materjalina kasutatud kiirgas klaas. Klaasist automaatselt avanevad uksed. Hoonel on 2 sisse/väljapääsu. Krundil on jalgratta parkla, haljastus, pingid istumiseks. Välipingi materjal betoon, iste on tehtud immutatud puidust. Jalgrattaparkla materjal harjatud ja kaetud välitingimuste eest läbipaistva kaitsekihiga teras.

Hoone on projekteeritud väljast põhiosas värvimata halli värvi betoonist. Katusekate on projekteeritud samuti betoonist ja lisatud vetthülgav materjal. Hoone on projekteeritud 2-toaline: suur ooteruum ja suur WC. Hoone pindala on 50m².

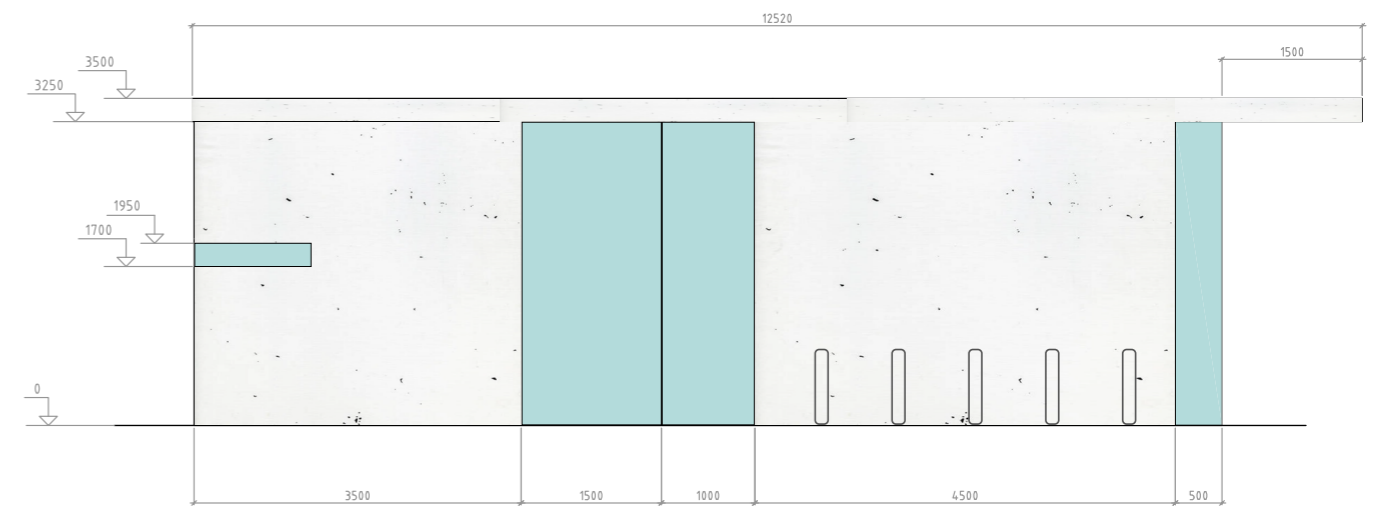
Hoone on paigutatud krundile nii, et arvestaks võimalikult palju loomuliku päikesevalgusega. Hoone paigutus jälgib kohalike teede ja krundi piiridega paralleelsust.



VAADE A



VAADE C



ARHITEKTUURNE PROJEKTEERIMINE 2

Juhendaja: Tõnu Laigu

Jahisadama "Sinimeri" projekteerimine.

Kontseptsioon.

Luuu uus kaasaegne jahisadam rohkem kui 200 kohaga ja ühendada seda Linnahalli piirkonnaga, andes uut elu hinnatud piirkonnale. Ehitatud muul tekitab kaare mis kaitseb jahisadama tormist ja samaaegselt pehmen-dada teravat rannajoont. Oli lisatud maad juurde kuhu on projekteeritud sadama hoone parklaga ja väike pargiala, samaaegselt see andis võimalust suurendada jahtide parkimisala ja jätta Linnahalli puutumata kujul edasiseni arenguteni.

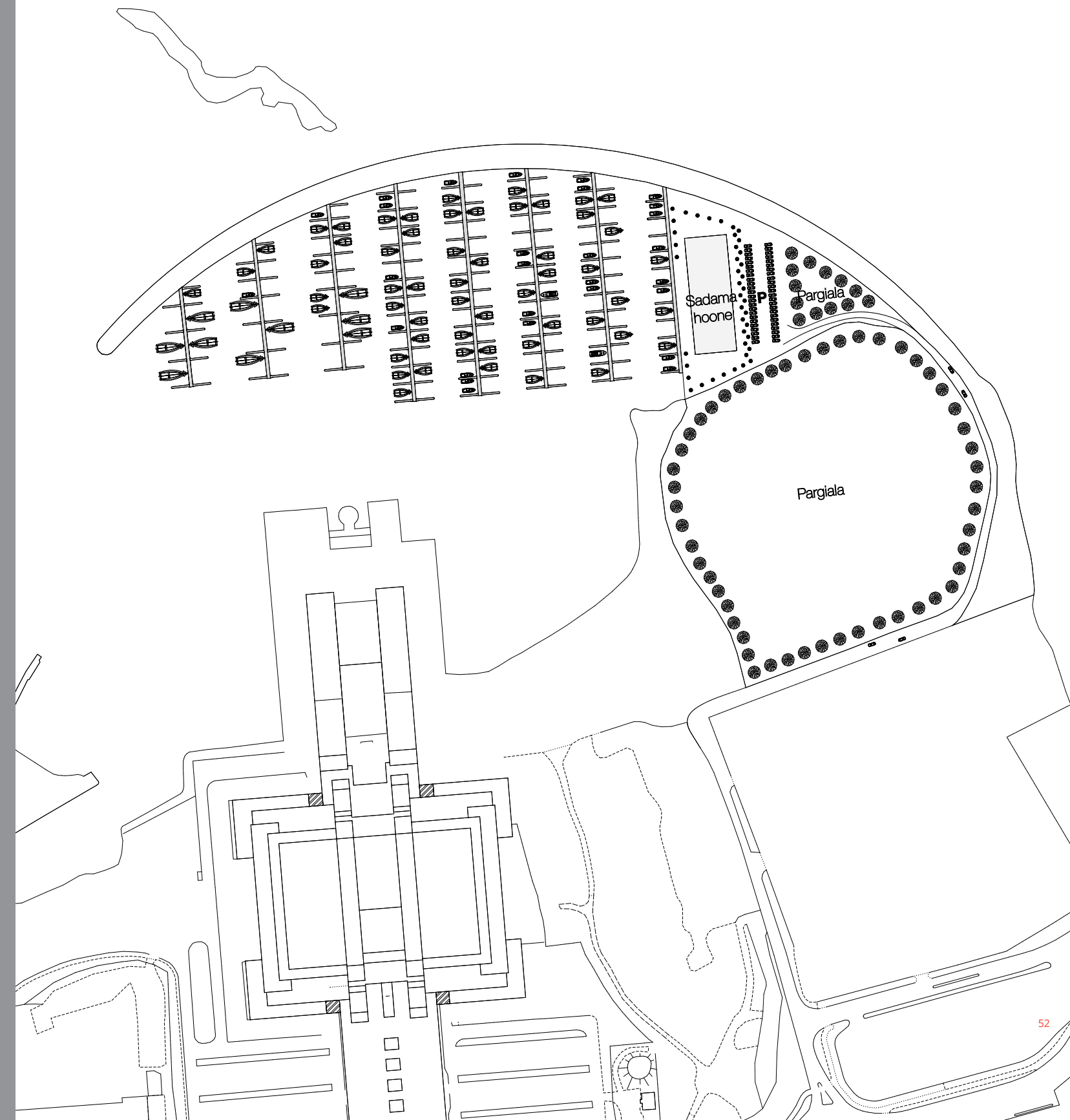
Plaaneeritud suur pargiala mille külje alla tulevad uued luksuslikud elamud järgmises etapis. Jahisadama loomine tõstab selle ala ruutmeetrihinna kürgemaks mis omakorda võimaldab teha huvitavaid arhitektuurseid projekte eramutel järgmises ehitusetapis. Hetkeseisuga lahendus on mõeldud ühendada ehitavat ala linnaga, anda võimalust inimestele liikuda ja puhata pargialal ja äratada huvi piirkonna vastu.

Suvisel ajal pargis saab korraldada pikniku, sealsamas asuvad ka ajutised pop up kohvikud ja tänavatoidu putkad.

Uus muul kaitseb sadamat lainete eest ja samaaegselt seal sinna on loodud kergliiklustee kus saab jalutada ja kuhu saab tulla skuu-triga või rattaga.

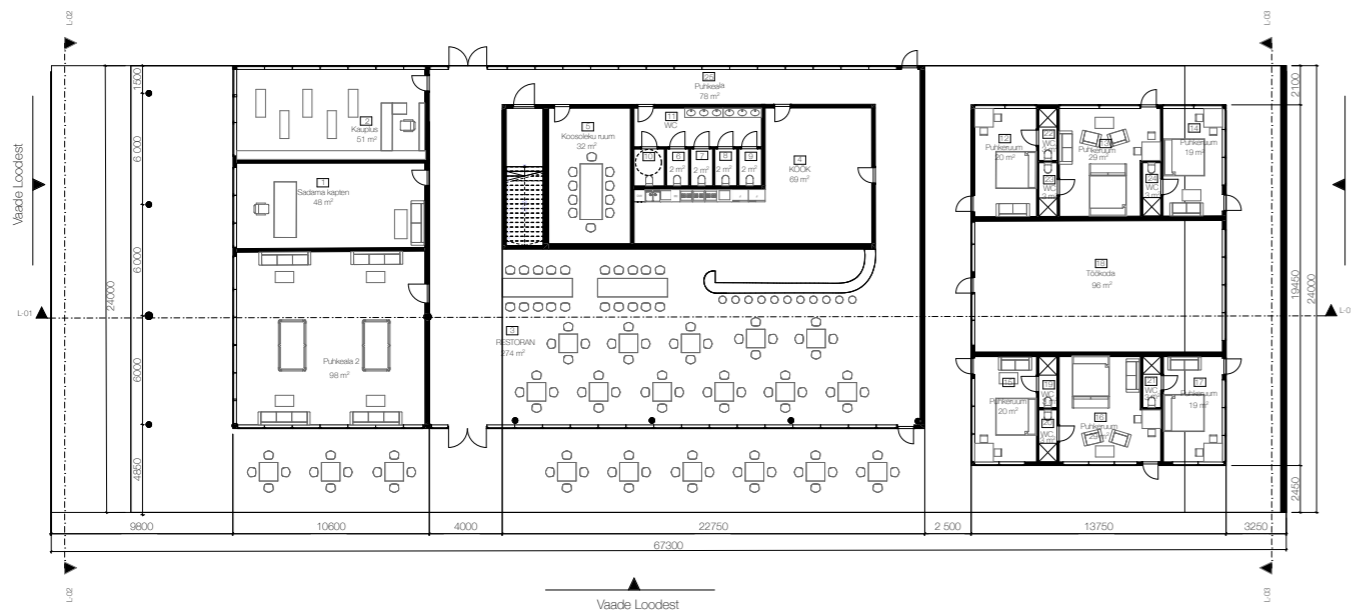
Sadamahoone on betoonehitis mis on jaotatud kolmeks osaks. Esimesel korrusel asuvad restoran baariga, köök, sadama kapteni kontor, kauplus, WC-d, terassiala koos lauadega. Samal korrusel eraldi sissepääsuga on loodud plokk mis on tehtud purjetajate jaoks kus nad saavad puhata, pesta ennast ja kuhu on loodud suur töökoda mida on kindlasti vaja igas sadamas.

Teisel korrusel on hotell koos suure terassiga, kus on ka baar istumisalaga, lisaks on loodud saunakeskus koos riietusruumidega.

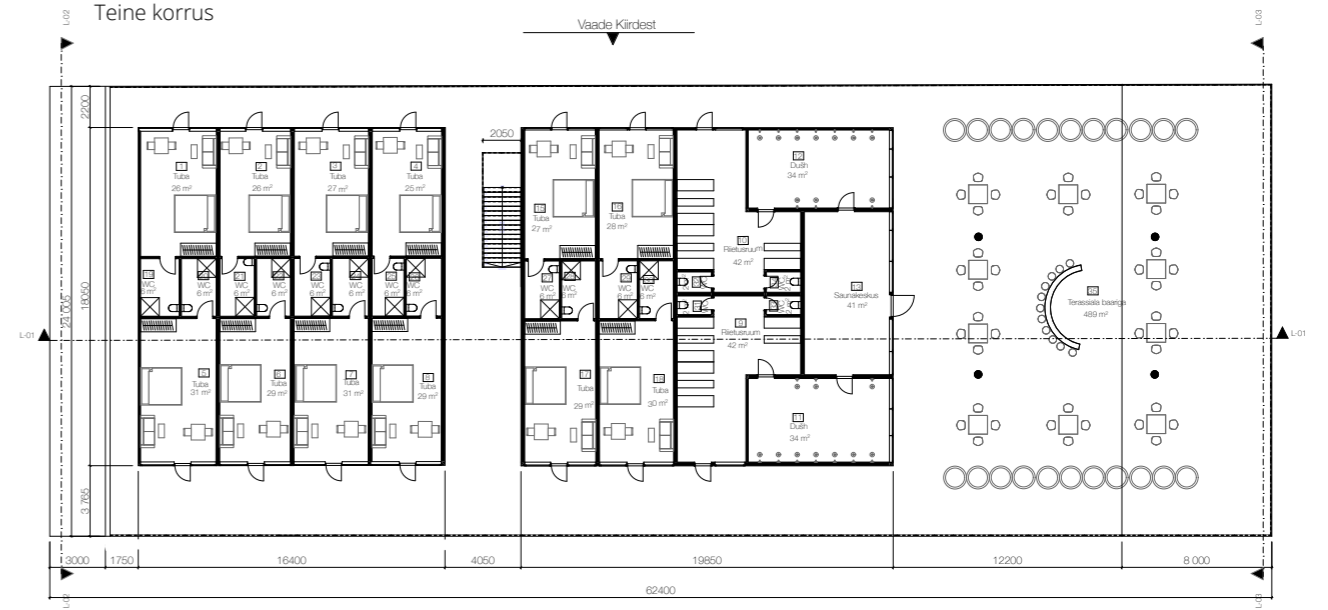


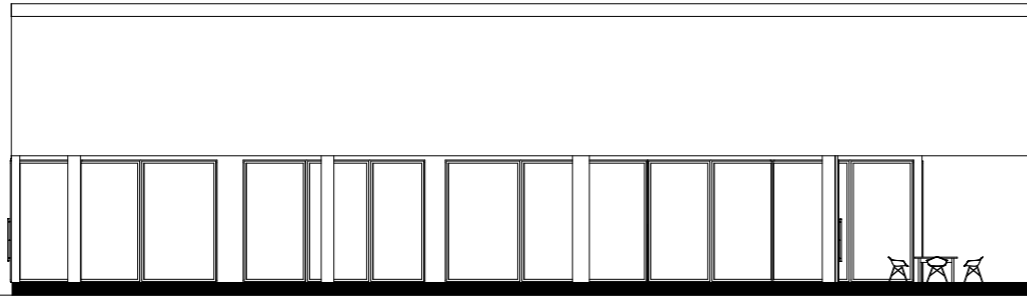


Esimene korrus



Teine korrus

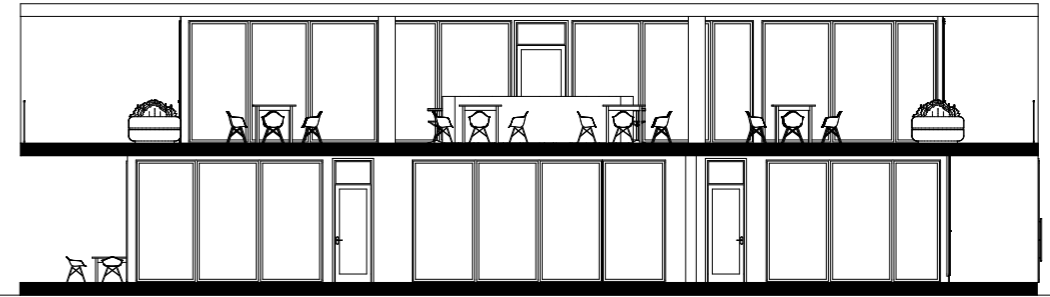




Löige L-03
+6600

+3300

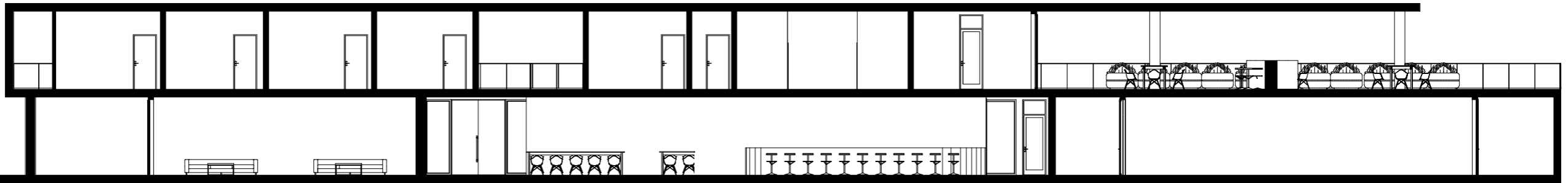
±0



+6600

+3300

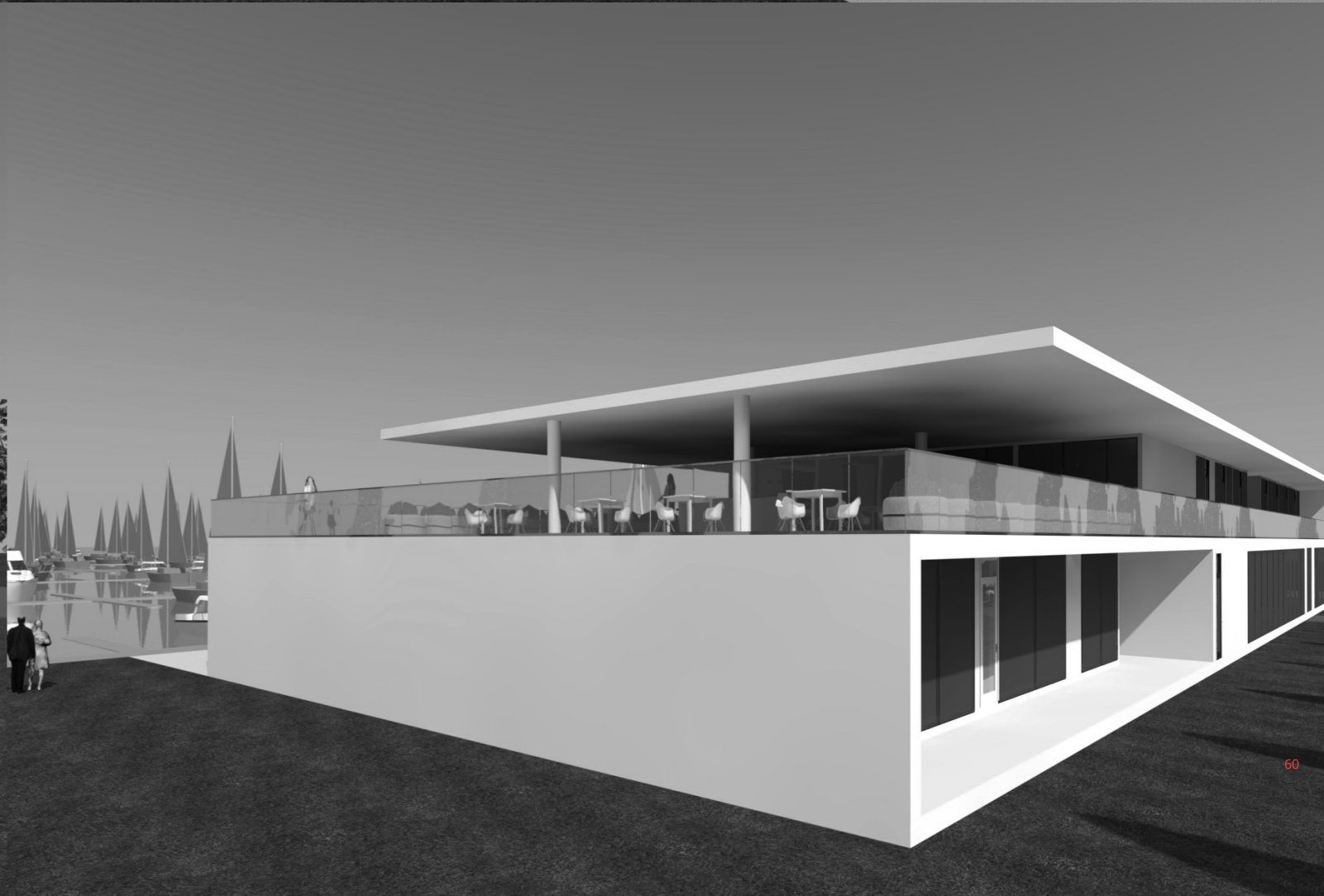
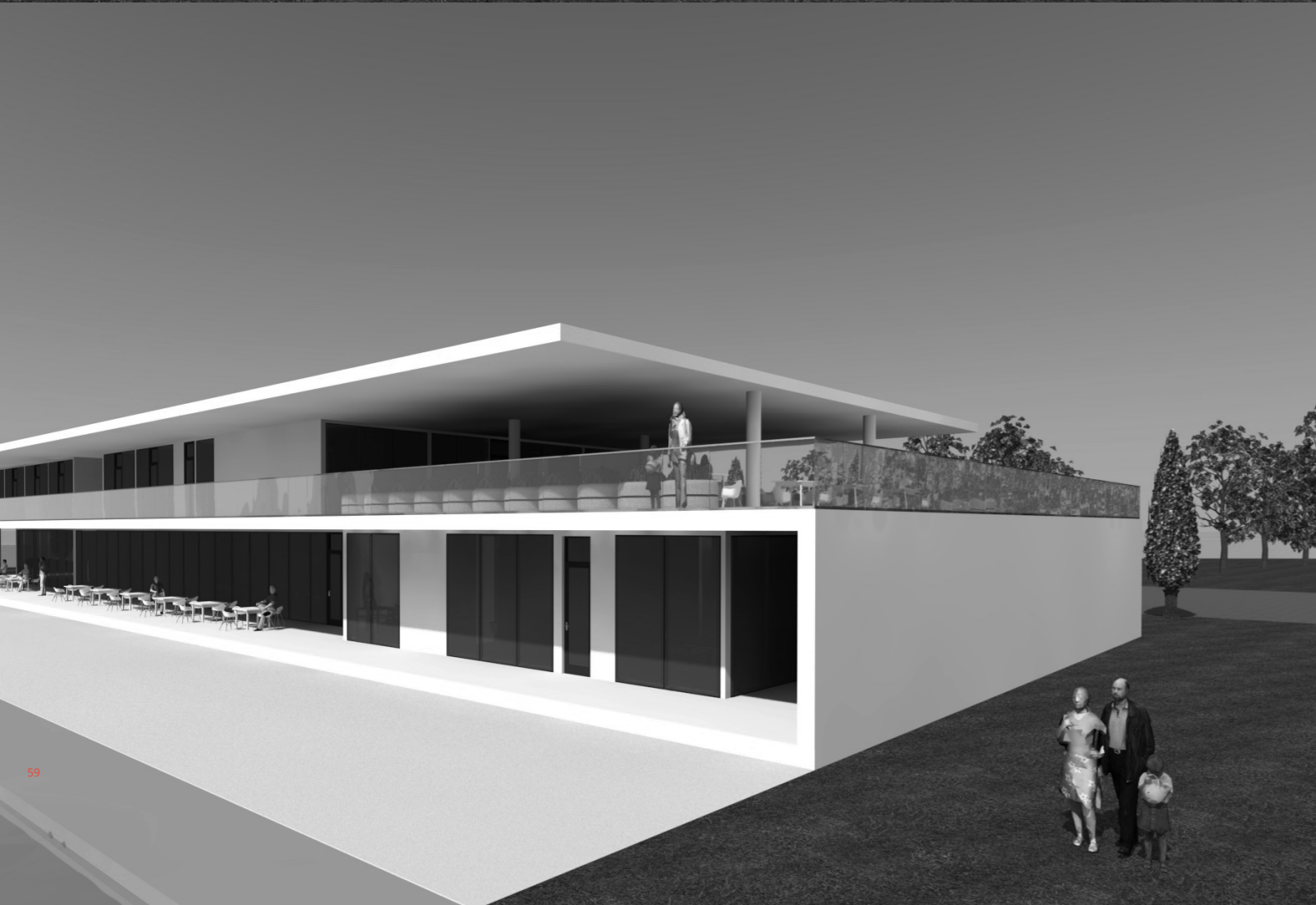
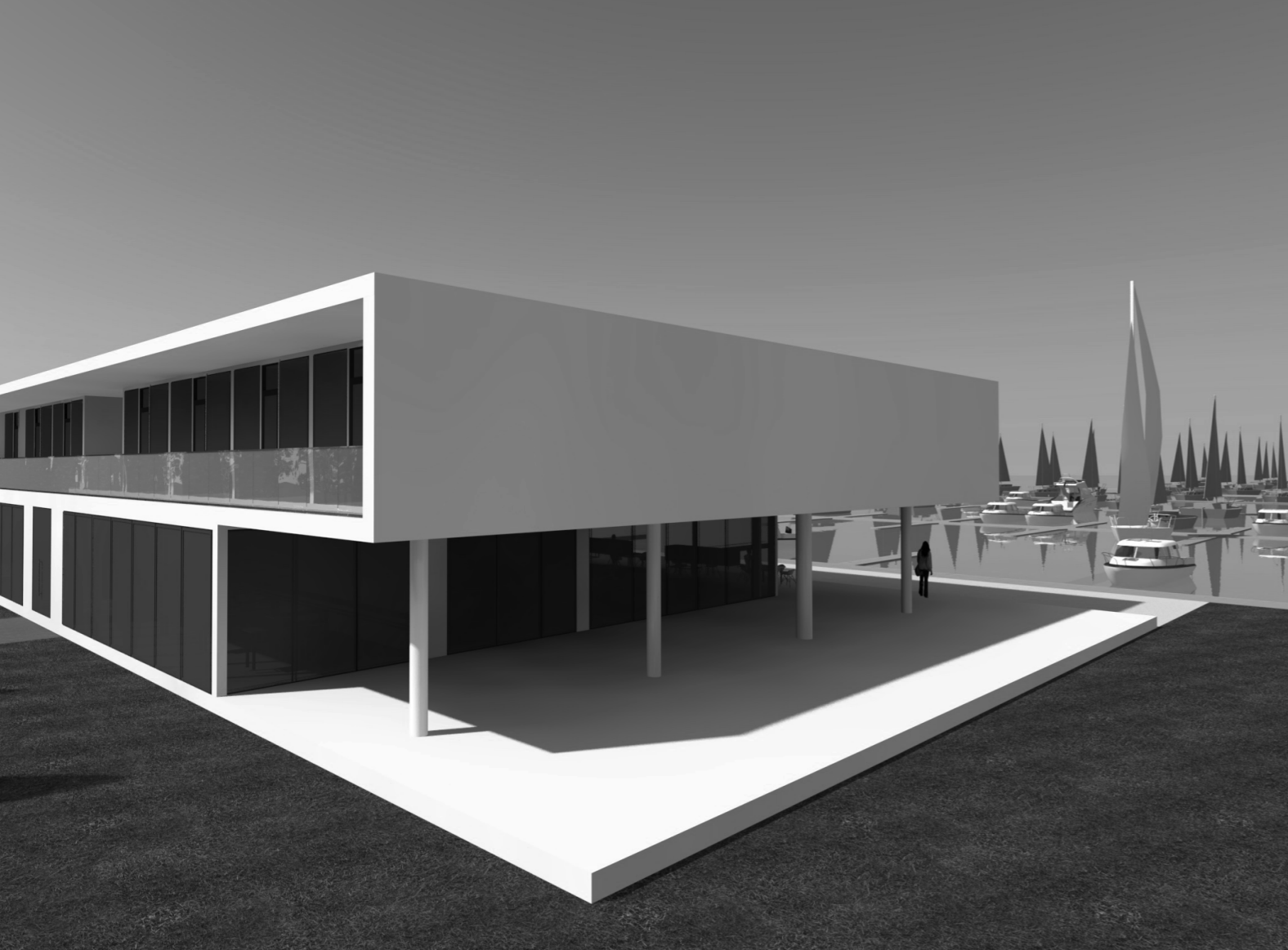
0



+6600

+3300

0

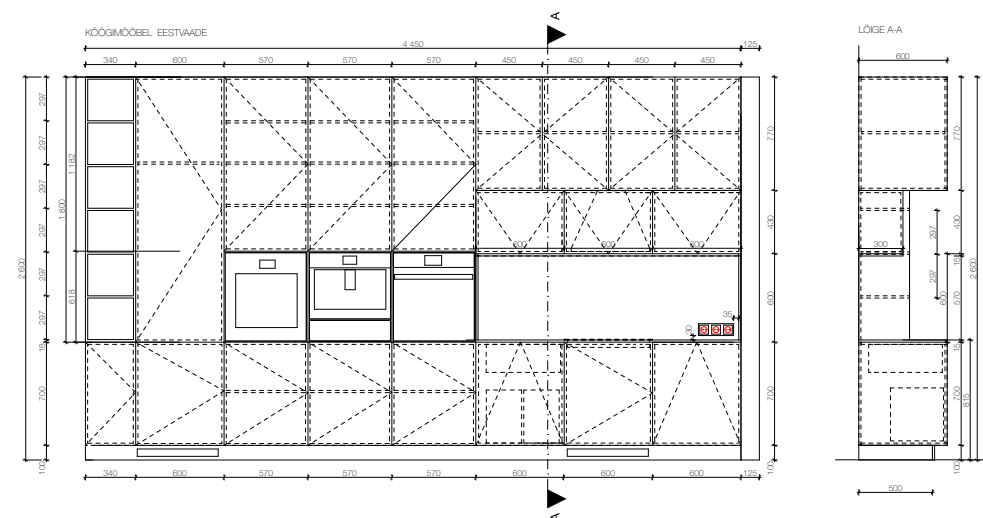


MÖÖBLI PROJEKTEERIMINE 1

Juhendaja: Maarja Valk-Falk

Köögi projekt.

Oli vaja luua köögilahendus kliendile kes on naine, IT tippastme juht, kellel meeldib kokkata, kutsuda külalisi koju. Sellest lähtudes paigutasin köögi kõige suurematesse tuppa kust pääseb ka rõõdule. Köök on ergonoomiline, kaasagse tehnikaga ja furnituuriga, saarega, et oleks võimalus suhelda elutoas olevate inimestega einetamas või süüa tehes.

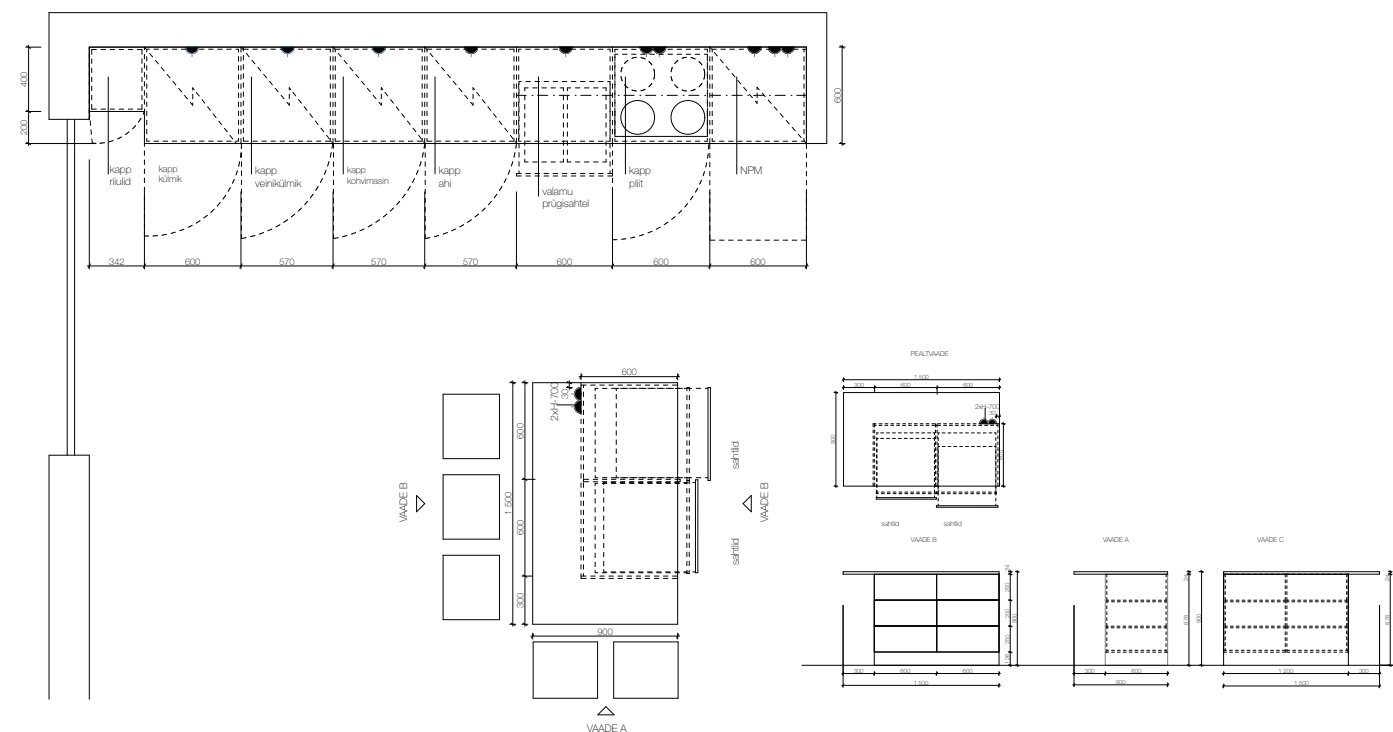
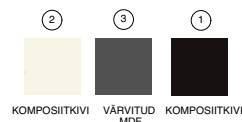


KÖÖGITEHNIKA:

- (A) Kõikide Smeg integreeritud, Nufford, 190 cm, 215/99 / 37 dB, puustunudik, valge Tampja elux.ee
- (B) Värvikülmik Doka 581 Novo Smeg, integreeritud, 1445 cm, 48 l, puustunudik, parem, klassiik, must/valk Tampja elux.ee
- (C) Kõhvimasin Doka 581 Novo Smeg, integreeritud, 1500cm, must klassiik Tampja elux.ee
- (D) Kõik Smeg Doka 581 Novo, põlvkõla, 70 l, TFC, A+, puustunudik, must/valk Tampja elux.ee
- (E) Väsimis Tassid 600 110-50, keskmise, 40, must/valk, magneet Tampja elux.ee
- (F) Pildiplaat Smeg Linea, 4 + 4 inchi, 60 cm, 60 cm, 60 cm, 60 cm, valge Tampja elux.ee
- (G) Ohupuhastaja Smeg Doka 581 Novo, integreeritud, 62 cm, ruutsuvalge Tampja elux.ee
- (H) Nõudepesumasin Smeg, integreeritud, 60 cm, 59 dB Tampja elux.ee

MATERJALID:

- (1) (2) Kõikjalgu riid: Saare komposiitkiivi, 2 tooni: kõvad NATURAL, tegumine sein IRIS Tampja arcland.ee
- (3) Esipaneelid, seinad: viiskümnik MDF plaat 15mm, värvitud Ossi Line Furniture 30, tooni: TTY4985, Tampja mass eel viiskümnik.ee
- Kakasse: melamiinikaetega polükarbonaat, 15mm, tumehall, Tampja mass.ee



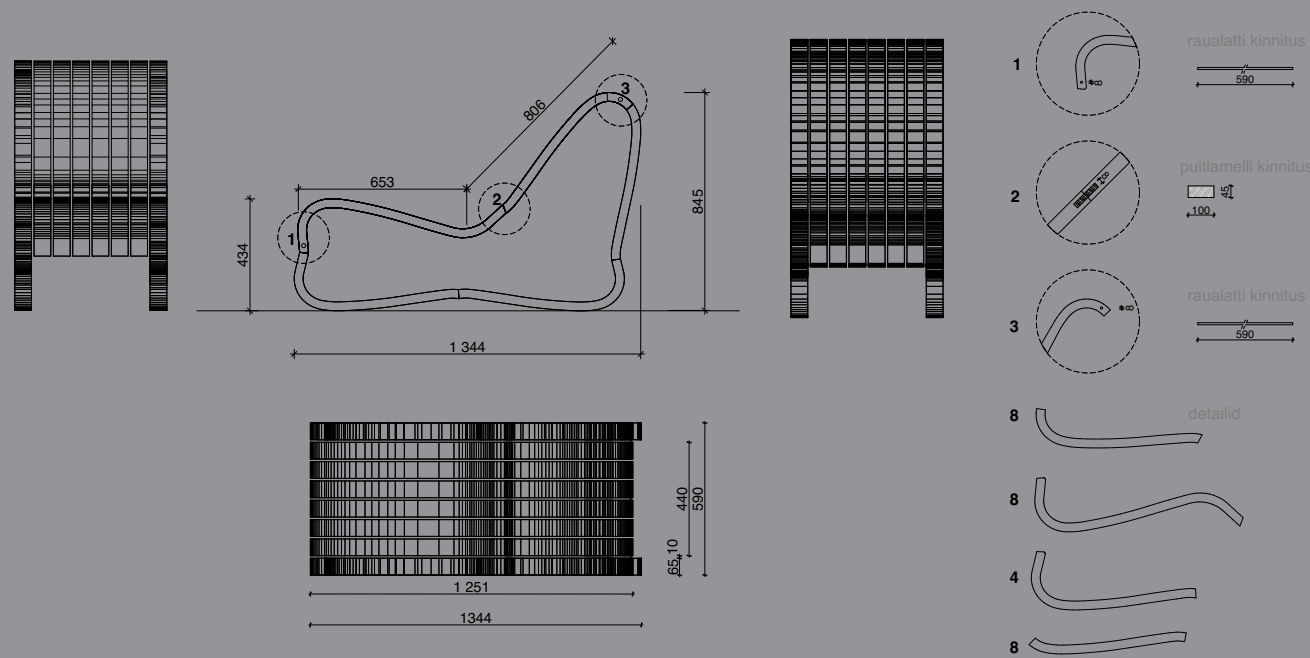
MÖÖBLIPIKELAR
Kõikide Smeg integreeritud, Nufford, 190 cm, 215/99 / 37 dB, puustunudik, valge Tampja elux.ee
Värvikülmik Doka 581 Novo Smeg, integreeritud, 1445 cm, 48 l, puustunudik, parem, klassiik, must/valk Tampja elux.ee
Kõhvimasin Doka 581 Novo Smeg, integreeritud, 1500cm, must klassiik Tampja elux.ee
Kõik Smeg Doka 581 Novo, põlvkõla, 70 l, TFC, A+, puustunudik, must/valk Tampja elux.ee
Väsimis Tassid 600 110-50, keskmise, 40, must/valk, magneet Tampja elux.ee
Pildiplaat Smeg Linea, 4 + 4 inchi, 60 cm, 60 cm, 60 cm, 60 cm, valge Tampja elux.ee
Ohupuhastaja Smeg Doka 581 Novo, integreeritud, 62 cm, ruutsuvalge Tampja elux.ee
Nõudepesumasin Smeg, integreeritud, 60 cm, 59 dB Tampja elux.ee

MÖÖBLI PROJEKTEERIMINE 2

Juhendaja: Elemet Treier

Tool "Sahara"
Kontseptsioon.

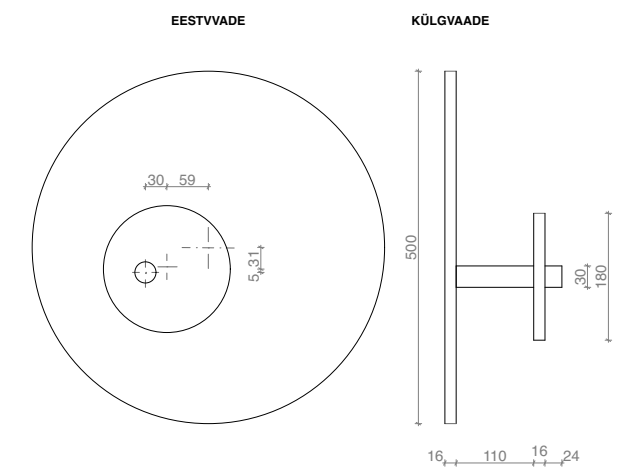
Detaili kasutades, tuli luua tool. Võis võtta nii palju detaile kui oli selleks tarvis. Loominguline protsess oli ühelt poolt piiratud detaili vormiga aga samas tekitas väljakutset luua midagi uut materjalist millel on juba konkreetne vorm olemas.



MÖÖBLI PROJEKTEERIMINE 1

Juhendaja: Maarja Valk-Falk

Erimööbli projekteerimine. Nagi "Ring"



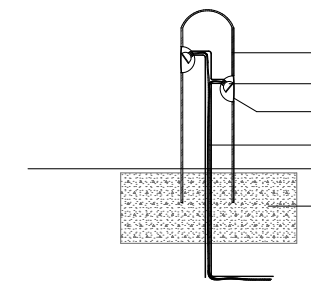
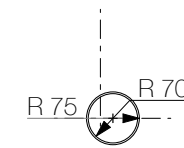
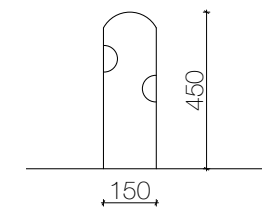
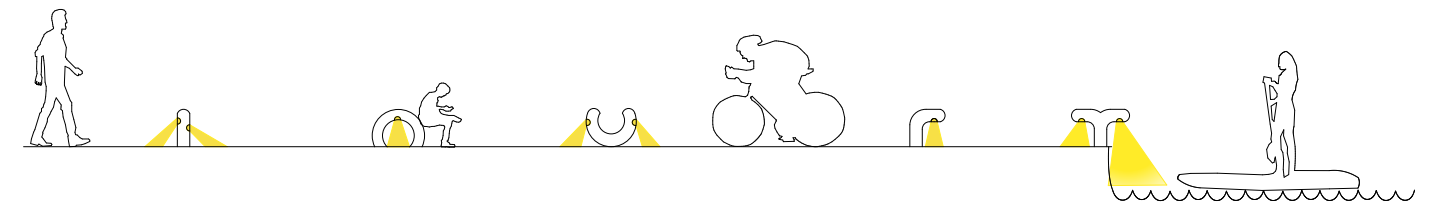
MATERJALID:
Kasevineer 16mm pealastatud naturaalse vahtra spooniga.
Virmistus - poolmatt puidu lakk.



MÖÖBLI PROJEKTEERIMINE 3

Juhendaja: Elina Steinpilm

Pirita Sadama tee valgustamine Pirita Jõe kallal Surfiklubi juures
 Väga populaarne linnaruum erinevaks ajaviiteks erinevatel aastaegadel. Suvel inimeste ja aktiivsuste arv selle alal on kõige suurem. Inimesed veedavad siin aega jalutades, päevitades, mängides ranna võrkpalli. Tullakse surfiklubisse, baari, lihtsalt istuma, supitajad ja purjetajad tulevad tagasi sadamasse. Probleem. Õhtupolikul, kui päike loojub siis kaob ka valgus teel mis viib muulist kuni Pirita jõe sillani välja. Ehk nii inimesed kes jalutavad kui ka supitajad ja purjetajad kes peavad liikuma tagasi kodu poole liiguvad pimedas. Idee. Asendada vana aed ja leida välimööbli vorm mis täidaks vana aia funktsiooni ehk tagaks ohutuse ja lisaks ala valgustamise funktsiooni. eesmärk Eesmärk on välja vahetada vana piirdeaed ja asendada seda uuega mis ei muudaks üldist kujundust enne suurt renovatsiooni kuid oleks kaasaegsem ja lisafunktsiooniga ehk valgustaks nii jõe teed sadamasse ja jalakäijate teed pimedal ajal. Inspiratsioon tuli loodusest, röövikust. Tema liigutused on kumerad ja sellest tulid ka välivalgustite vormid. Seletuskiri
 Projekti raames oli lahendatud probleem valgustusega surfi klubi juures. Materjalina kasutatud värvitud metall toru, juhtmestik sees plasttorus, valgustid 10W ledid värvitemperatuuriga 2700K. Materjalist sai teha erinevaid kujundeid mis hakkavad valgustama antud piirkonda. Kõik vooluühendused on viidud maa all ja ühendatud Tallinna elektrivõrku. Kujud mis sai loodud on multifunktsionaalsed ja neid võib kasutada väga erinevates kohtades: spordiradadel, lasteväljakutel, metsa teedel.



Värvitud metalltoru paksus 5mm
 LED valgusti 10W
 Klaaskate eemaldatav
 Maakaabel 2,5mm

Betoonist valatud blokk 200x500
 Toru koos valgustitega paigutatud
 kaabeldus on viidud plast torust



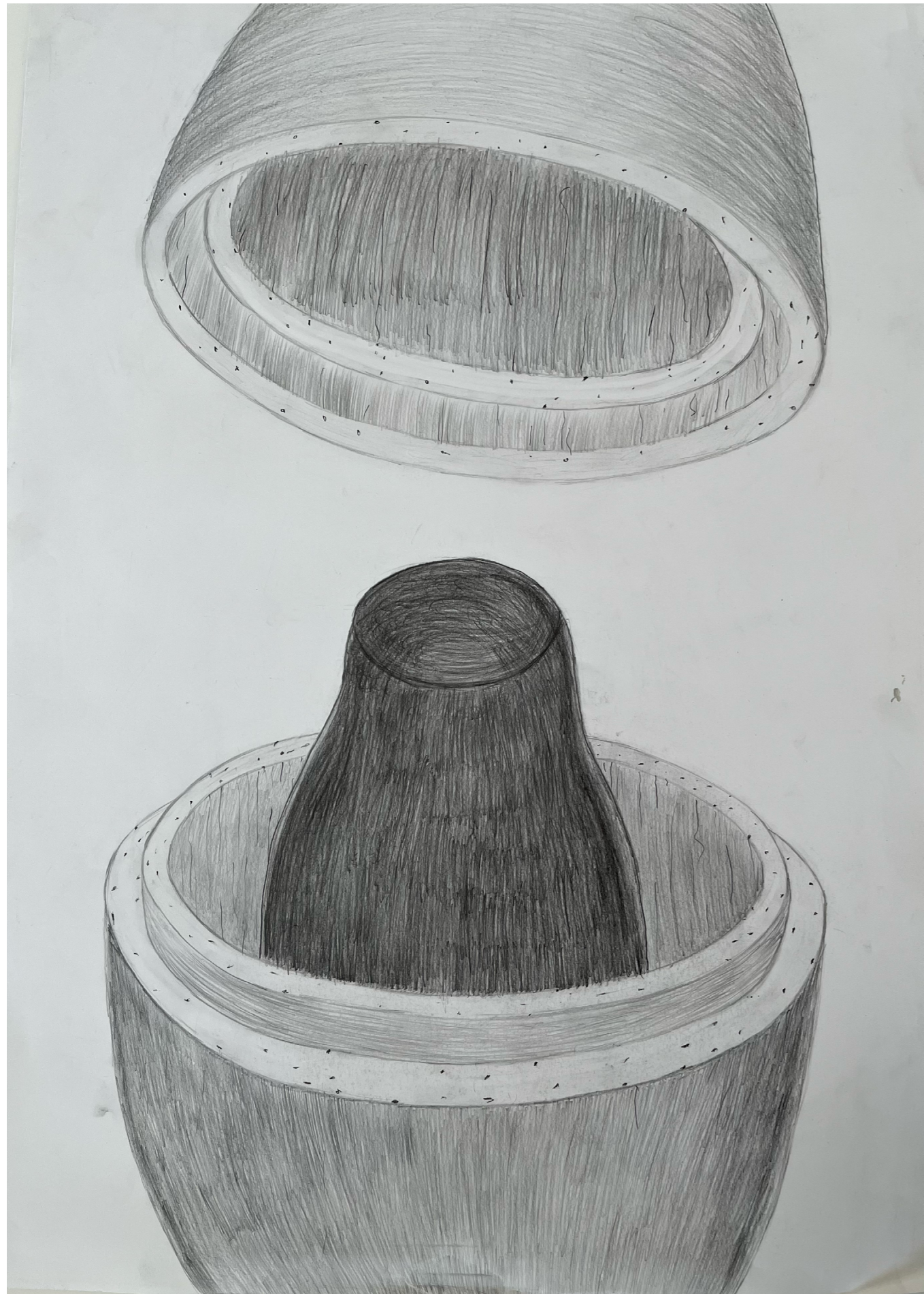
VABAD KUNSTID

Ruum "Vaikus"





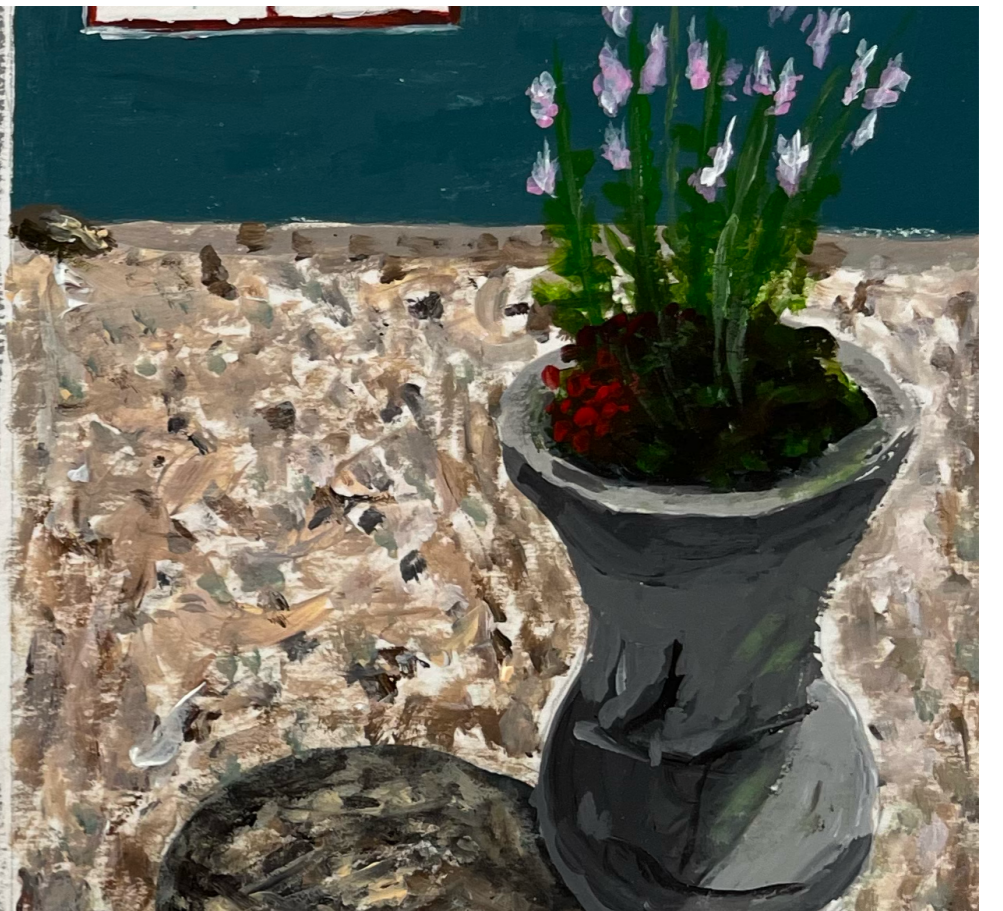














KIRILL GUDNEV

EKA

EESTI KUNSTIAKADEEMIA DISAINITEADUSKOND KUJUNDUSKUNST RUUMIKUJUNDUS

TALLINN 2022