

VALUOJA KOGUKONNAKESKUS

Ugala teatri ja Lossimägede vahelise ala aktiveerimine linnaväljakuna
olevate hoonete taaskasutuse kaudu

Joanna Lättemägi

Magistritöö tegeleb alaga Viljandi linnas ning võtab eesmärgiks luua jätkuv ühenduse Ugala teatri, Lossimägede ja vanalinnaga, aktiveerides nendevahelist ala Valuoja orus uue linnaliku paigana. Projekti käigus taaskasutatakse Viljandi lennukitehase, kunagise Hans Grossi nahavabriku ja kunagise Viljandi 5. suurtükiväegrupi hobusetalli hooned. Projekt otsib võimalusi alal olevate hoonete ruumi- ja materjalipotentsiaali taaskasutamiseks uute kaasaegsete funktsioonide kaudu ning nende valikul peab silmas Viljandi noorte vajadusi, mis linnas käesolevaga puuduvad või vajavad

täiendamist. Pakutavate uute funktsioonide valikul on eelistatud nende üldsusele avatus, et võimaldada aktiivset kasutust laiale sihtgrupile ja seeläbi ehituspärandi senisest suuremat väärtustamist. Ala muutub läbitavaks eri iseloomuga teid pidi nii jalgsi kui rattaga, taastades puuduvad või suletud ühendused oluliste kultuuriobjektide vahel ning Viljandi rohekoridoris Viljandi ja Paalajärve vahel. Hooned seob tervikuks nendevaheline mitmekesine linnaväljak, mis võimaldab kogukonnal veeta vaba aega ning korraldada erinevaid üritusi, nt pärimusmuusika- või arvamusefestivali.



PROJEKTI TELJED - LOODUSLIKU JA KULTUURILISE TELJE JÄTKUVUS

Loodusliku telje skeem

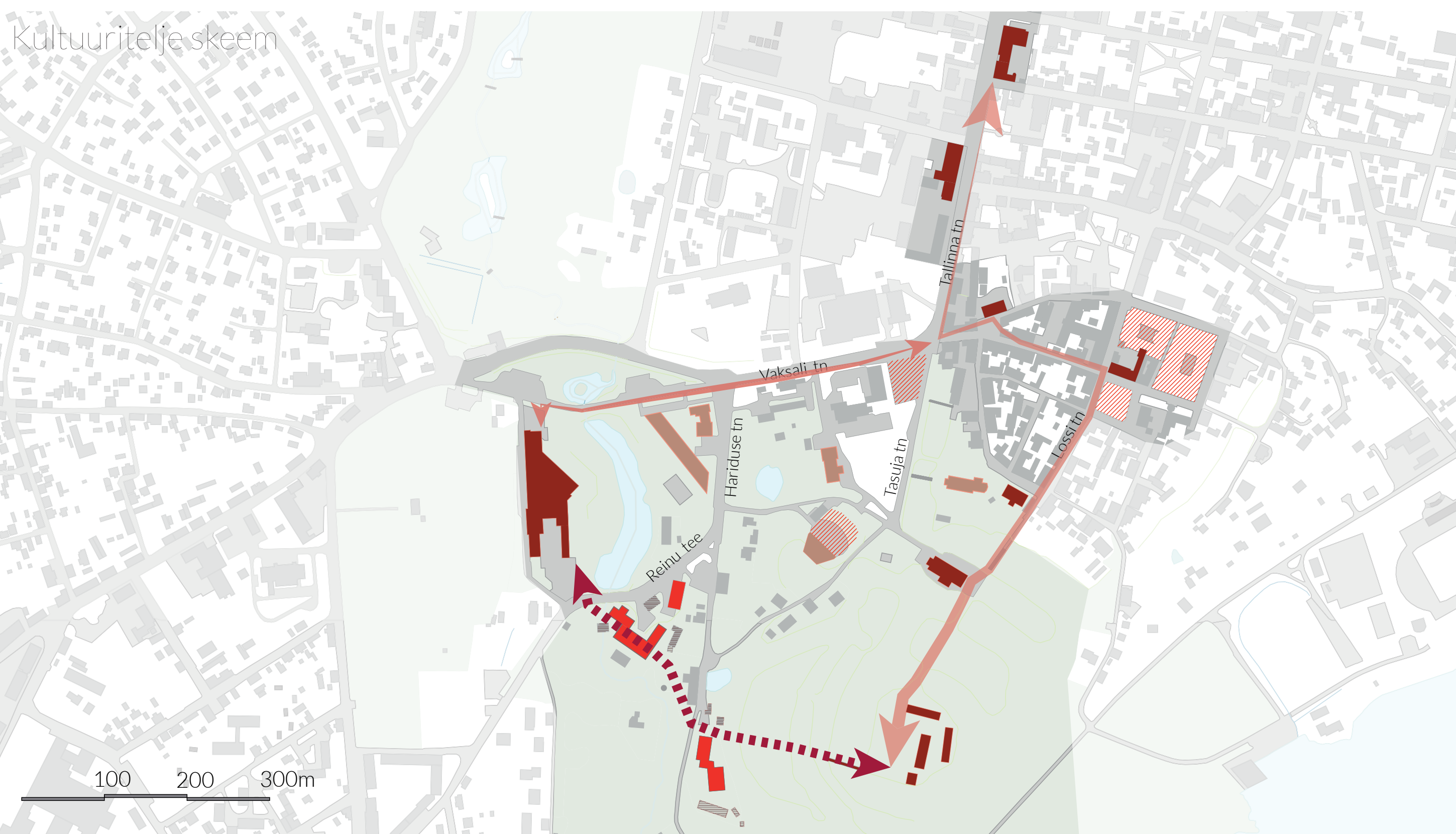


LOODUSLIK TELG

Projekti looduslik telg kulgeb põhja-lõuna suunaliselt piki Valuoja oru, mis vaadeldaval alal on elanikule või külastajale läbitamatu. Valuoja oru täielikult läbitavaks muutmise loob ühtse rohekoridori vaba aja tervislikuks veetmiseks nii turistile kui Viljandi elanikule.

- Projektis vaadeldavad hooned
- Liikumine alas
- Puudulik ühendus läbi valitud ala

Kultuuritelje skeem

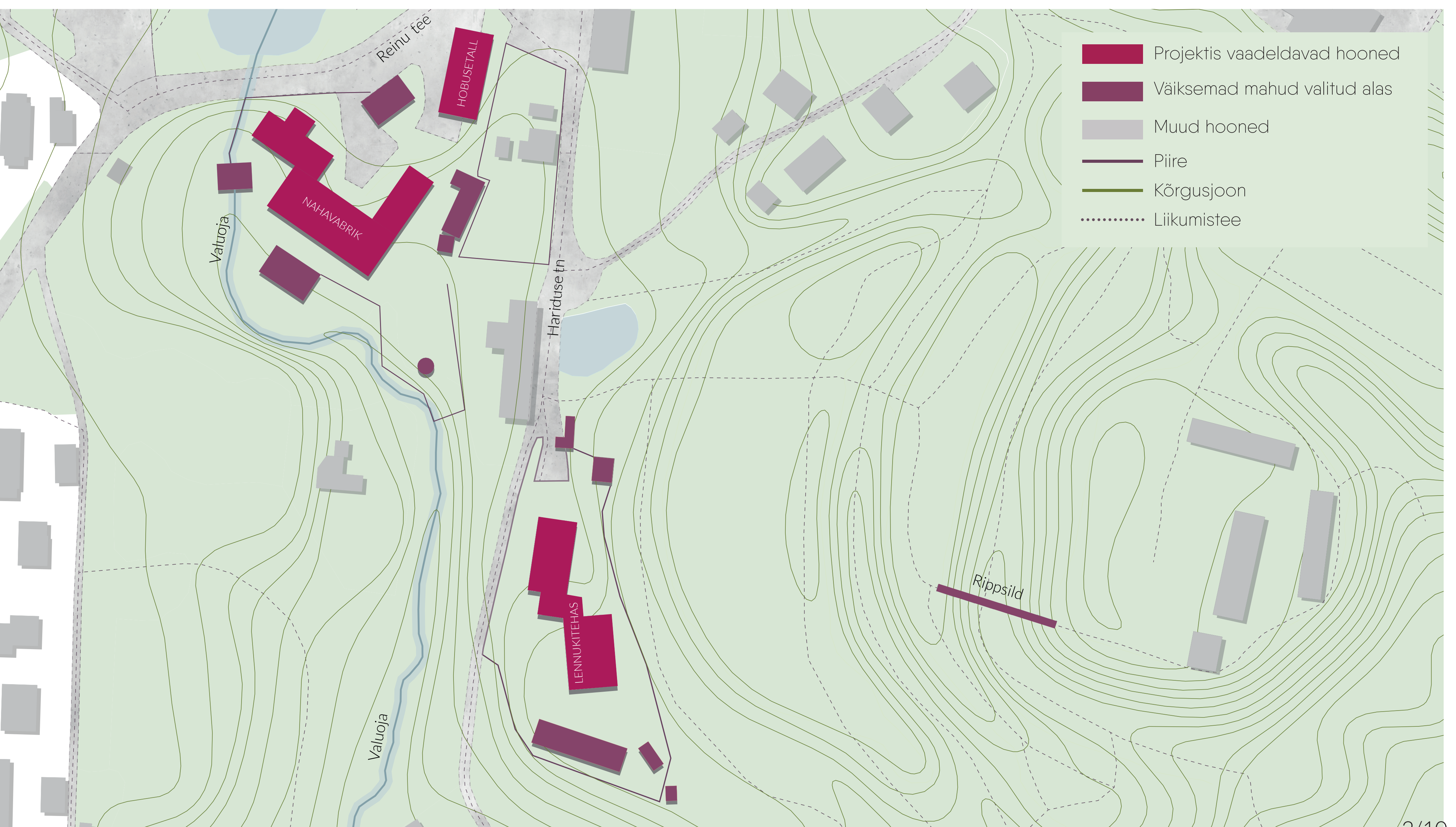


KULTUURITELG

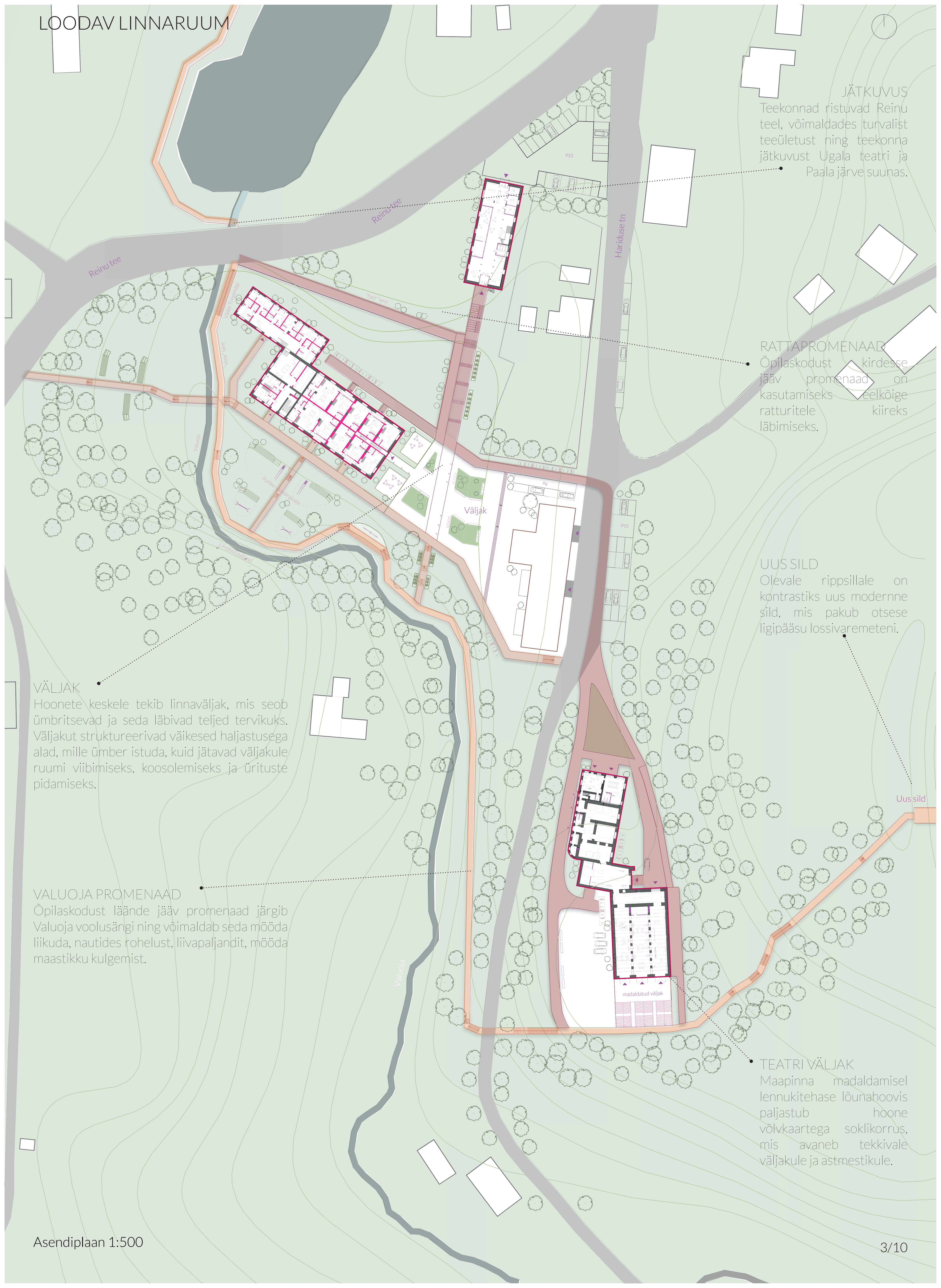
Projekti kultuuritelje defineerimine seob linna kultuuri-, kunsti ja vaba aja hooned tervikuks, võimaldades ühtse teekonnana jõuda Sakala keskusest Ugala teatrini, läbides ka projektis käsitletavaid hooned. Hetkel kätkeb kultuuri teekond Viljandi lossivaremete juures, mis tupikteena suunab külastajad tuldud teed pidi tagasi.

- Projektis vaadeldavad hooned
- Olevad kultuurihooned
- Olulised hooned lähiümbruses
- Liikumine alas
- Puudulik ühendus läbi valitud ala

Oleva olukorra asendiplaan 1:1000



LOODAV LINNARUUM



JÄTKUVUS

Teekonnad ristuvad Reinu teel, võimaldades turvalist teeületust ning teekonna jätkuvust Ugala teatri ja Paala järve suunas.

RATTAPROMENAAD

Õpilaskodust jääv promenaad on kasutamiseks eelkõige kiireks läbimiseks.

UUSSILD

Olevale ripp sillale on kontrastiks uus moderne sild, mis pakub otsese ligipääsu lossivaremeteni.

VÄLJAK

Hoonete keskele tekib linnaväljak, mis seob ümbritsevad ja seda läbivad teljed tervikuks. Väljakut struktureerivad väikesed haljastusega alad, mille ümber istuda, kuid jätavad väljakule ruumi viibimiseks, koosolemiseks ja ürituste pidamiseks.

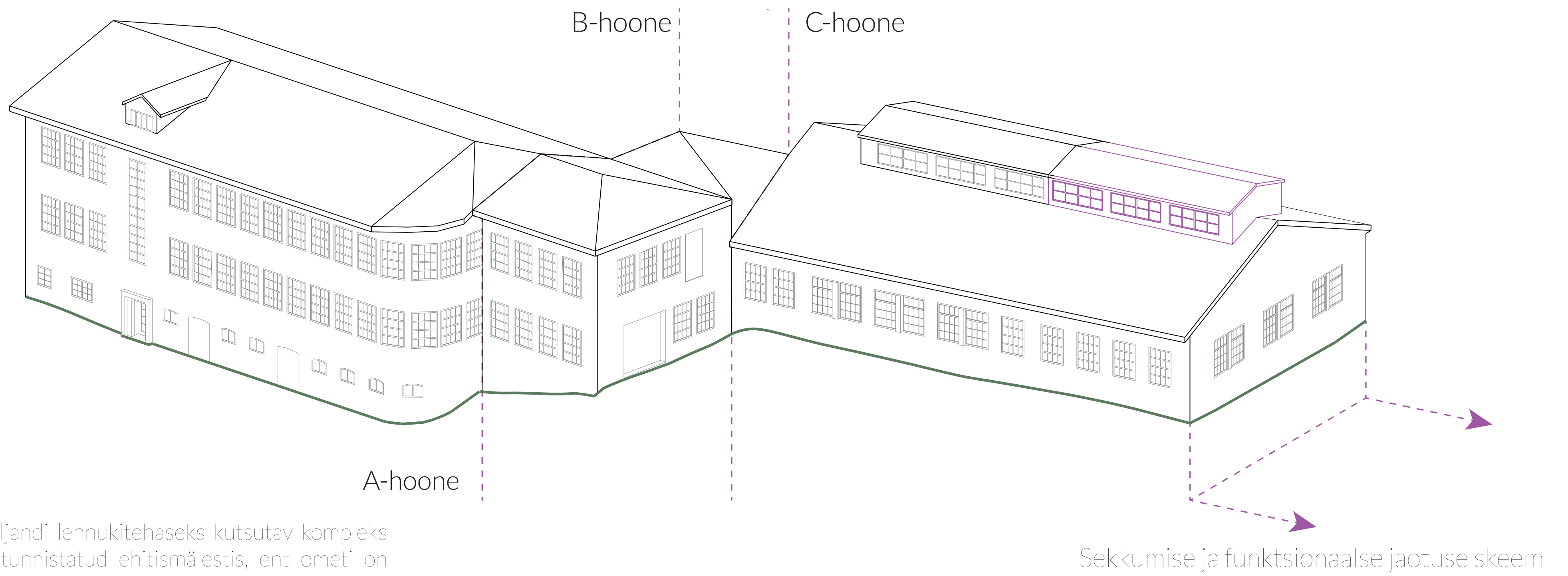
VALUOJA PROMENAAD

Õpilaskodust läände jääv promenaad järgib Valuoja voolusängi ning võimaldab seda mööda liikuda, nautides rohelist, liivapaljandit, mööda maastikku kulgemist.

TEATRI VÄLJAK

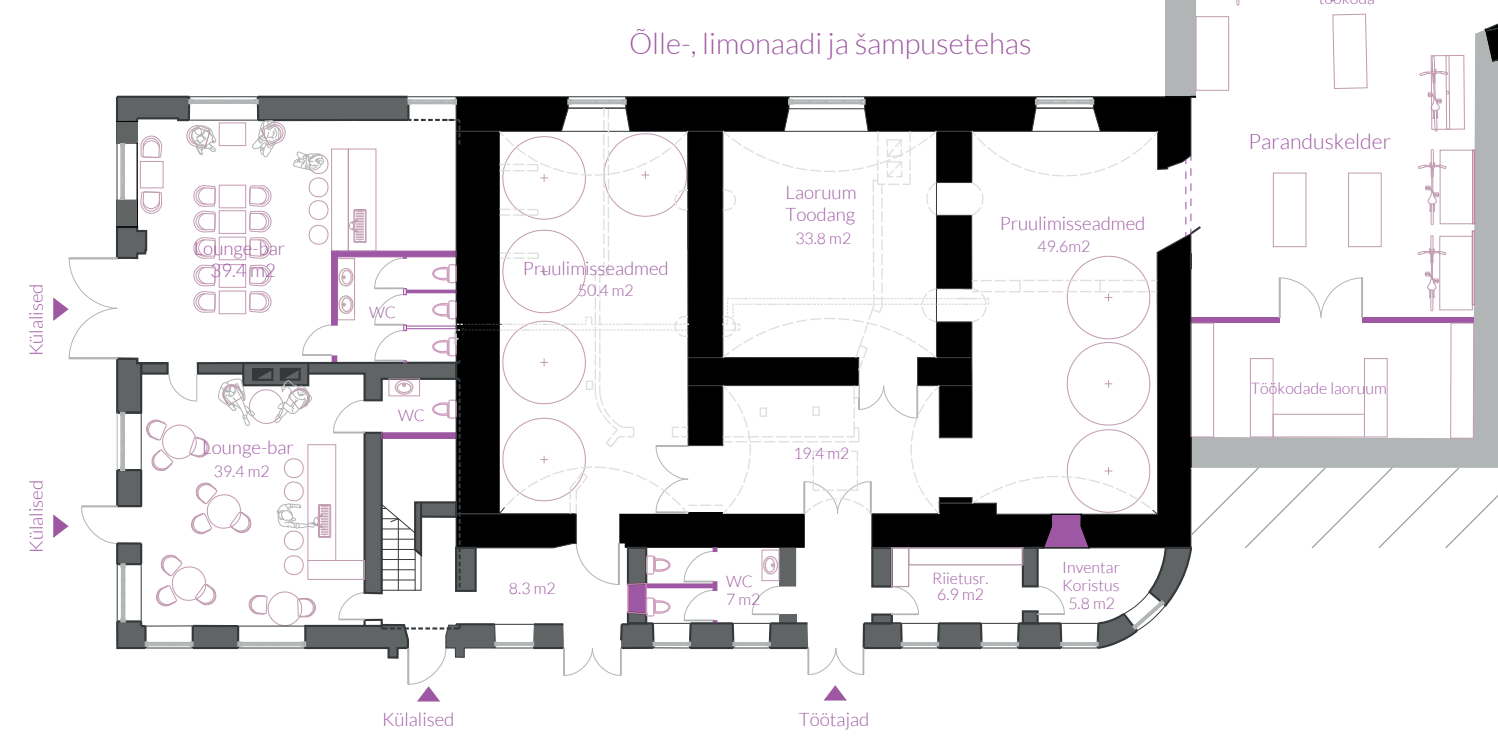
Maapinna madaldamisel lennukitehase lõunahoovis paljastub hoone võlvkaartega soklikorrus, mis avaneb tekkivale väljakule ja astmestikule.

MULTIFUNKTSIONAALNE NOORTEKESKUS LENNUKITEHASES



Ajalooline Viljandi lennukitehaseks kutsutav kompleks on riiklikult tunnustatud ehitismälestis, ent ometi on hetkel hoones toimiv noortekeskuse funktsioon ohus. Sekkumine ja ettepanek näitab muinsuskaitse piiranguid arvestades, kuidas lihtsate sekkumistega hoonet taasväärtustada. Kõik hoone osad ja korrused saavad uued või täiendatud funktsioonid.

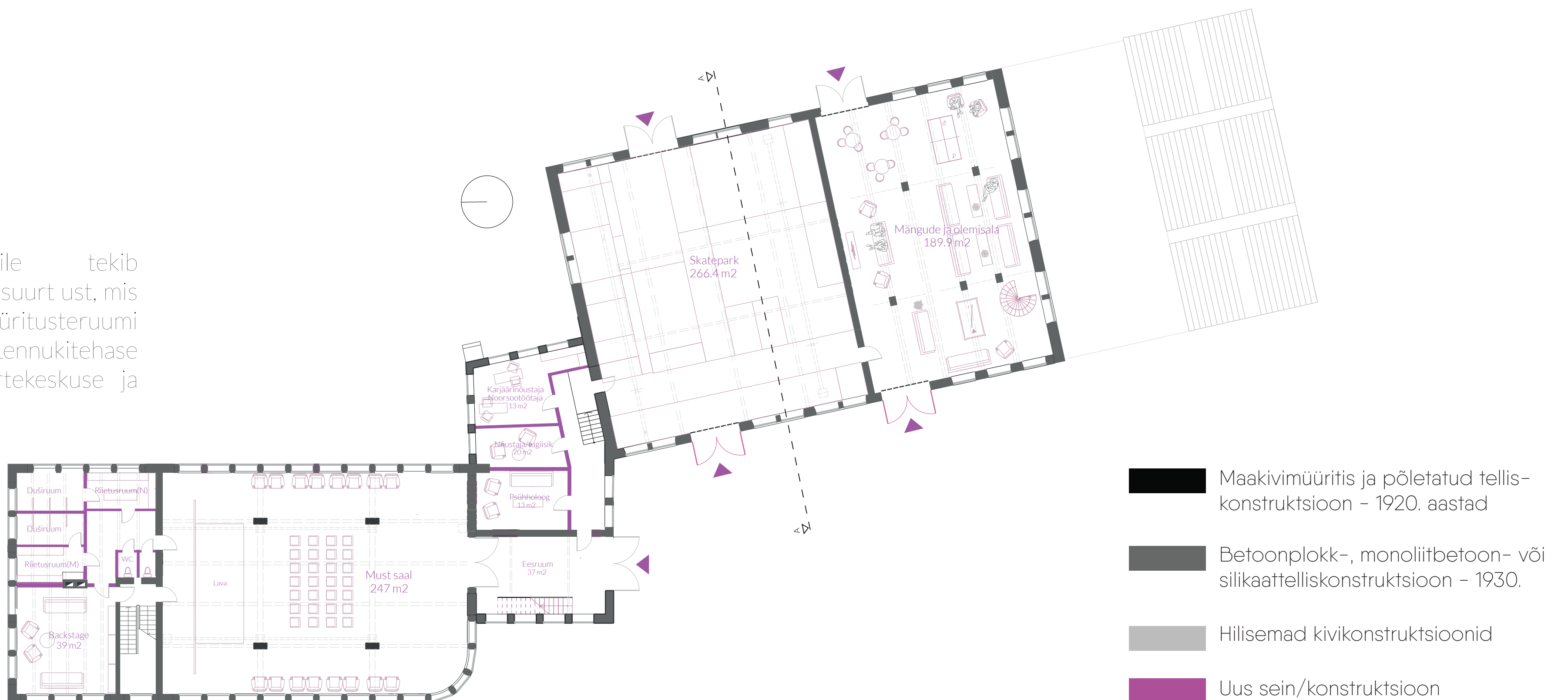
A-hoone soklikorrusel alustab tööd hoone ajaloost inspireerudes väike limonaad-, õlle- ja vahuveinitehas koos lisafunktsioonidega, nii küllastajatele kui töötajatele nt lao- ja prooviruumid, baar jm. 1. korruse must saal jätkab tööd ürituseruumi ja spordisaalina, 2. korruse valgest saalist saab coworking/produktiivse töö ala.



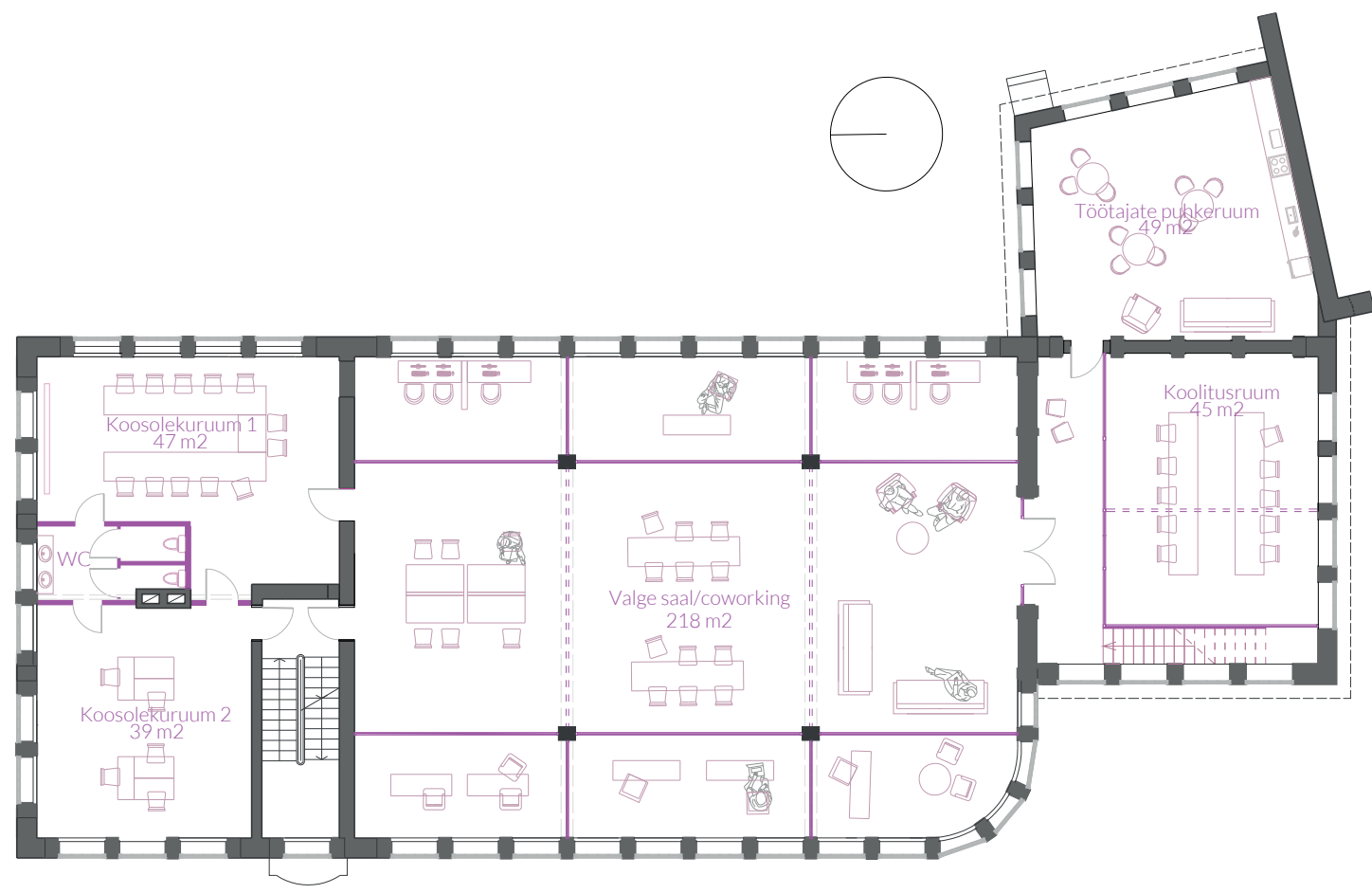
Soklikorruse plaan 1:200

C-hoonesoklikorrusel alustavad tööd workshopid ja töötoad, mis võivad avaldada loodus- ja täppiseaduste ala harrastamist linnas ning õpilaste loomingulist juhendatud tööd. Kaht hooneosa ühendavas B-hoones asub tegutsema rattaparandustöökoda, mis saab vanasse müüritisse uue ukse.

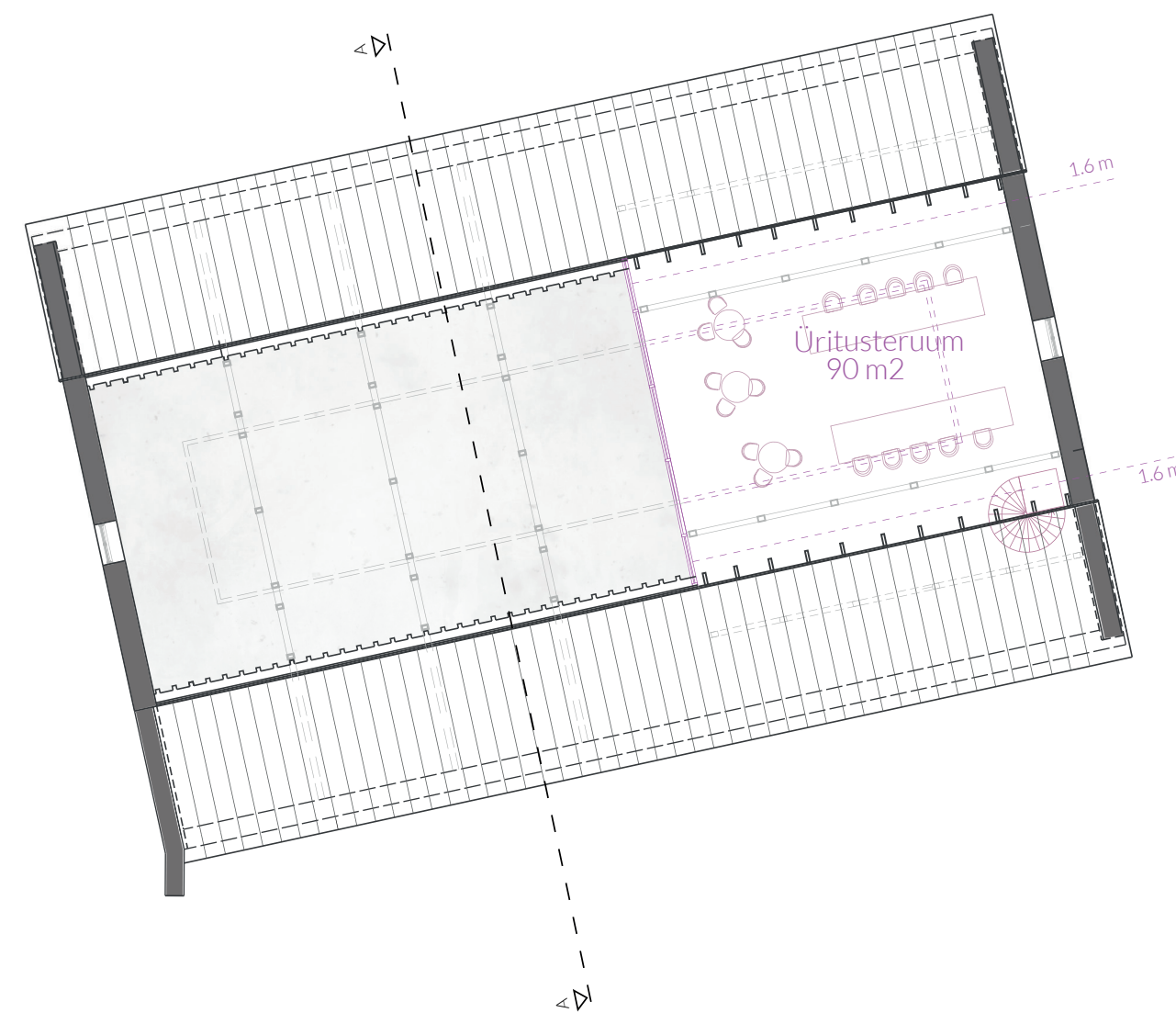
C-hoone läänefassaadile tekib idafassaadile sarnaselt kaks suurt ust, mis võimaldavad skatepark'i ja ürituseruumi mõlemapoolset läbipääsu. Lennukitehase B-kompleksis asuvad noortekeskuse ja noorsootöötajate ruumid.



1. korruse plaan 1:200



A- ja B-kompleksi 2. korruse plaan 1:200



C-kompleksi katusekorruse plaan 1:200

Lennukitehase C-kompleksi katusekorruse ehitatakse välja 1. korruse olenguruumi jätkuna, võimaldades privaatsemaid üritusi. Ülemisele korrusele viib väike lisatav keerdtrepp. Ruumi sisessein asendub klaasseinaga, tekitades võimaluse jälgida skatepark'is toimuvat, valguse saamiseks pikeneb olemasolev valguslõöv.

- Uus sein/konstruksioon
- Olev sein/konstruksioon



Vaade idast 1:200

Pikendatav katuse valguslõöv

Uued sissepääsud soklikorruse töökodade ruumidesse

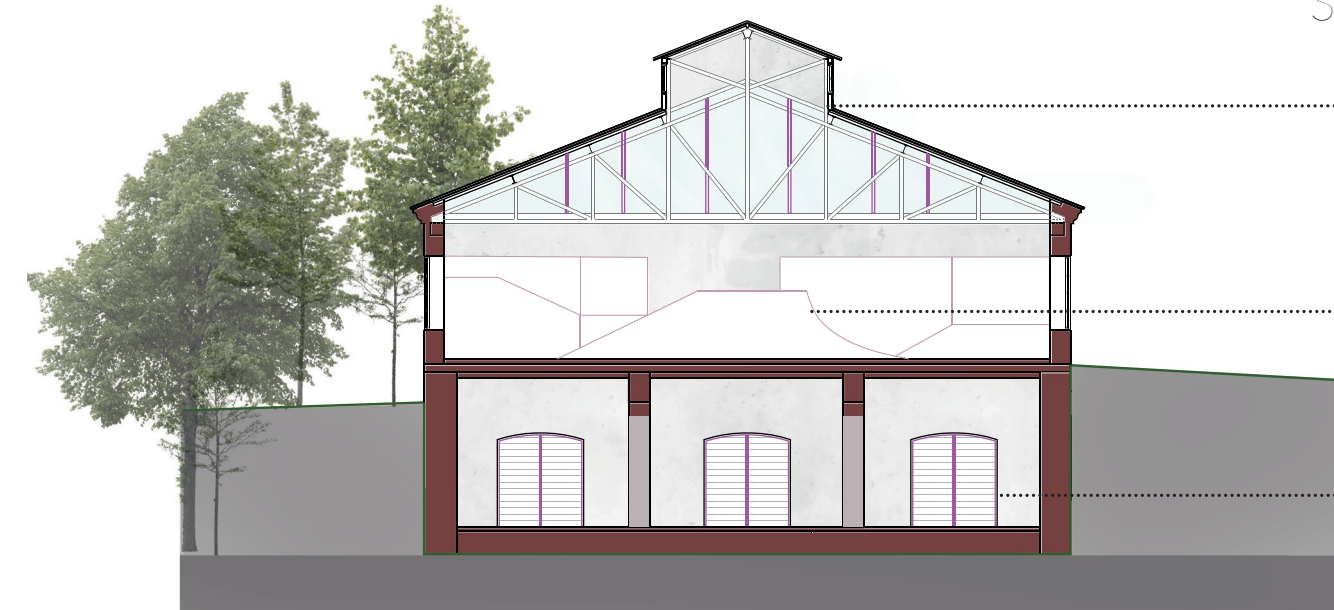


Vaade lõunast 1:200

Skatepark'i vaatega välja ehitatav C-kompleksi katusekorruse

Olev sise-skatepark

Vaade välisele astmestikule

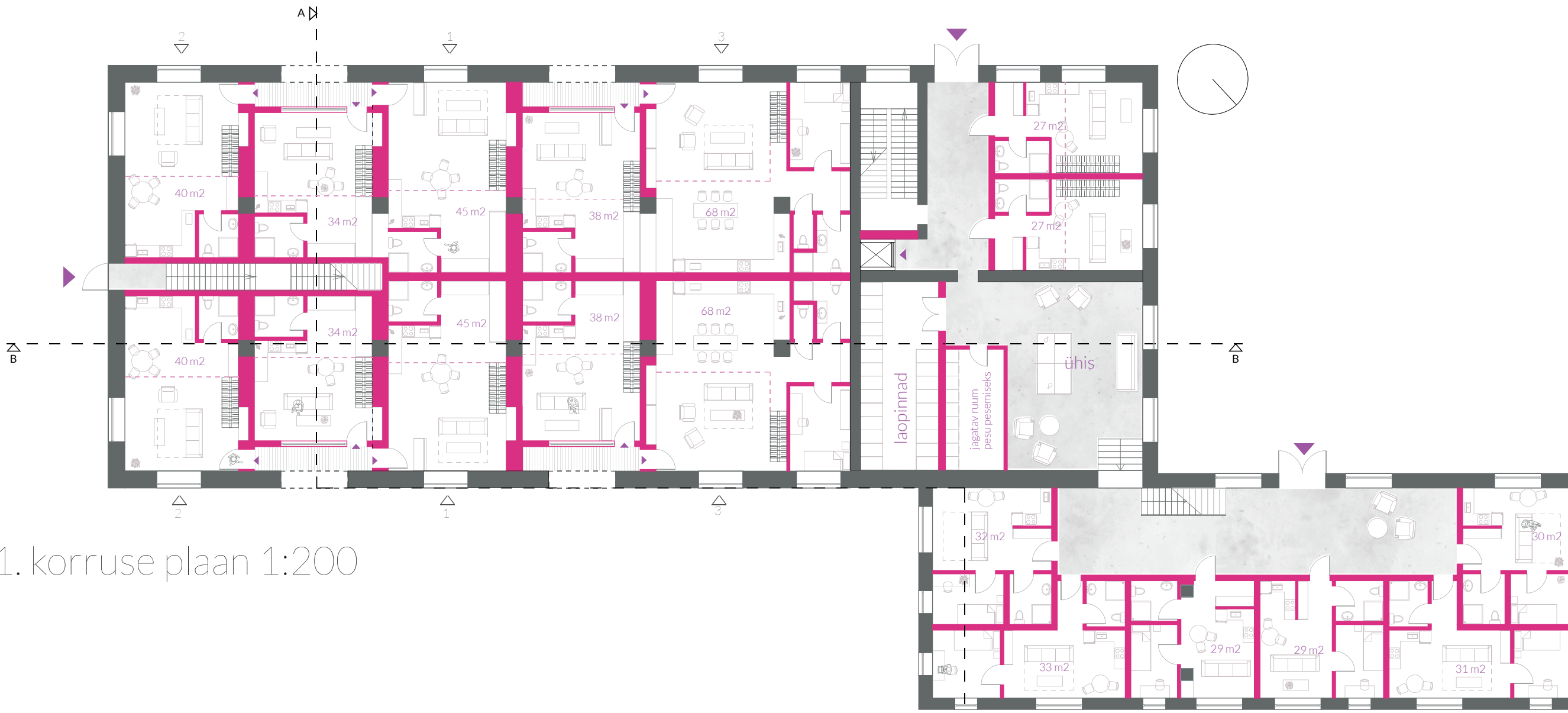


Lõige läbi C-kompleksi 1:200

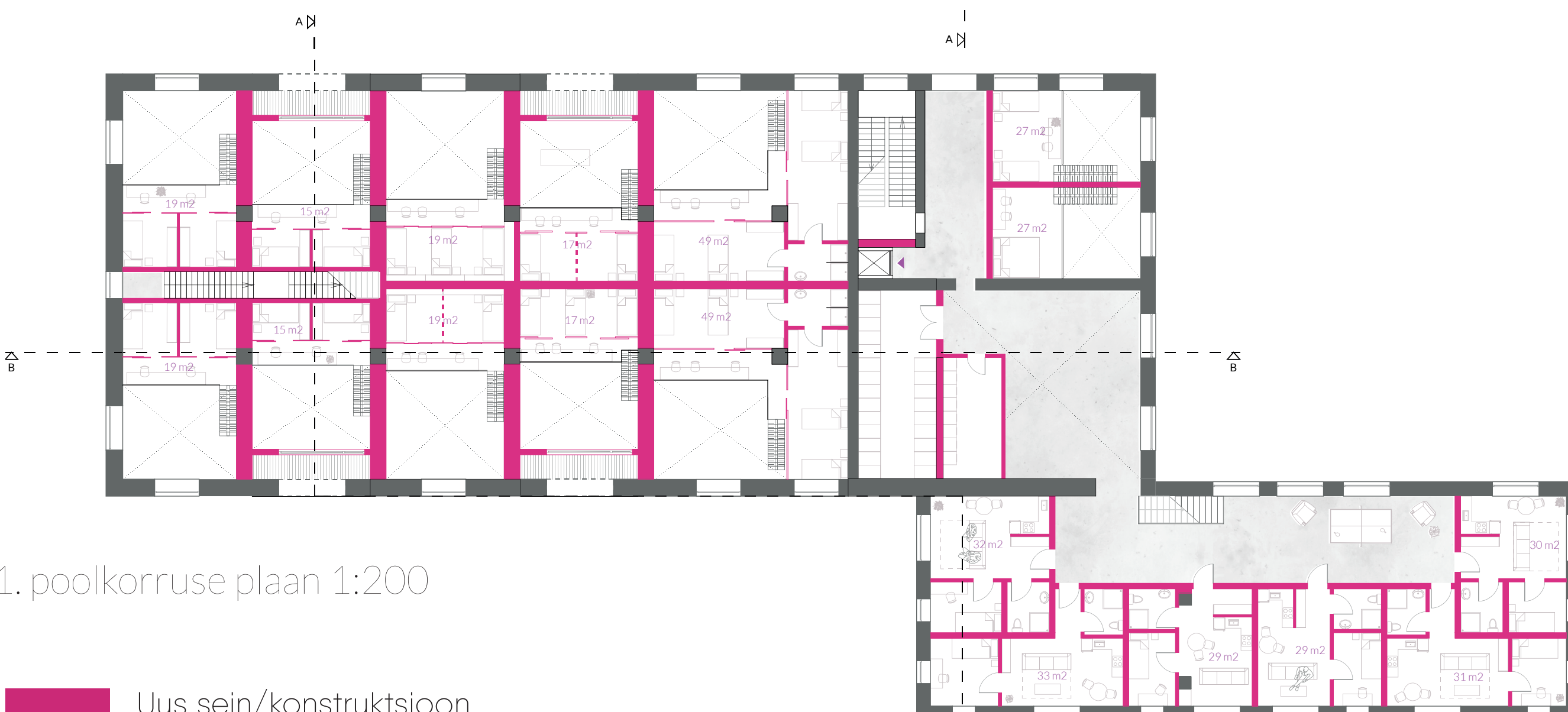
Maapinna madaldamine lennukitehase lõunahoovis, tekkiv astmestik ja väljak



ÕPILASKODU KUNAGISES HANS GROSSI NAHAVABRIKUS



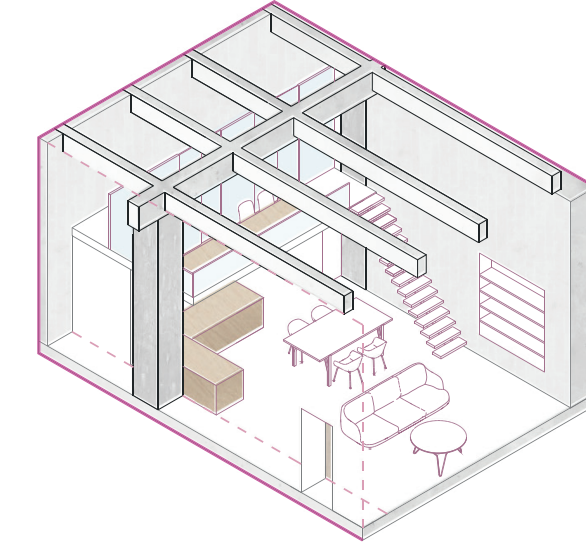
1. korruse plaan 1:200



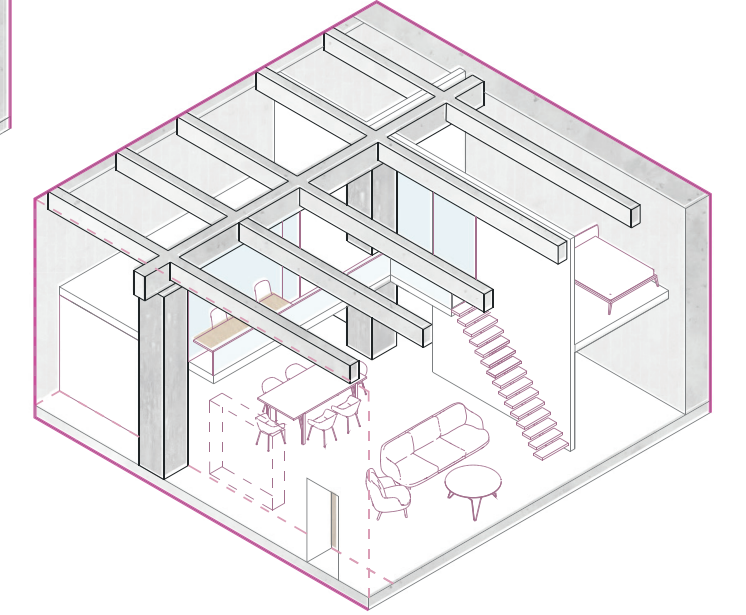
1. poolkorruse plaan 1:200

- Uus sein/konstruksioon
- Olev sein/konstruksioon

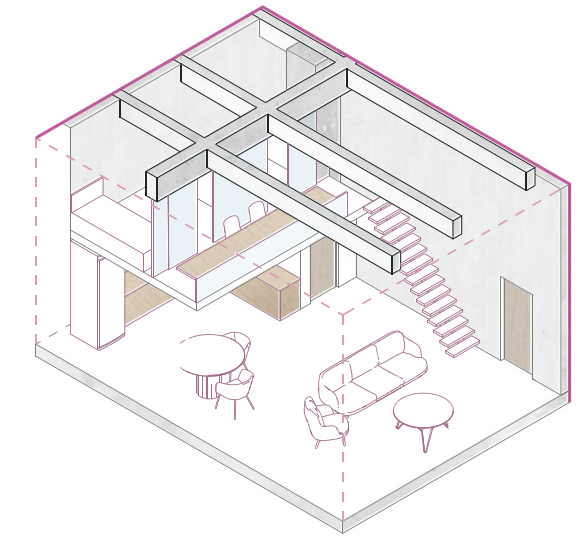
Kunagise ajaloolise Hans Grossi nahavabriku kompleks saab oma ruumidesse avarad tudengikorterid, mis paigutuvad kahte tiiba ning kahele korrusele). Sekkumise käigus säilivad olemasolevad kandvad konstruktsioonid ja seinad ning olev trepikoda, asenduvad peaaegu kõik algsed avatäited. Lammutatakse ka kompleksi kõige väiksem väheväärtuslik tiib, et hoone rohkem selle ette loodava väljakuga siduda.



1 Tüüpiline loft-stiilis korter
2-3 tudengit
49 m²



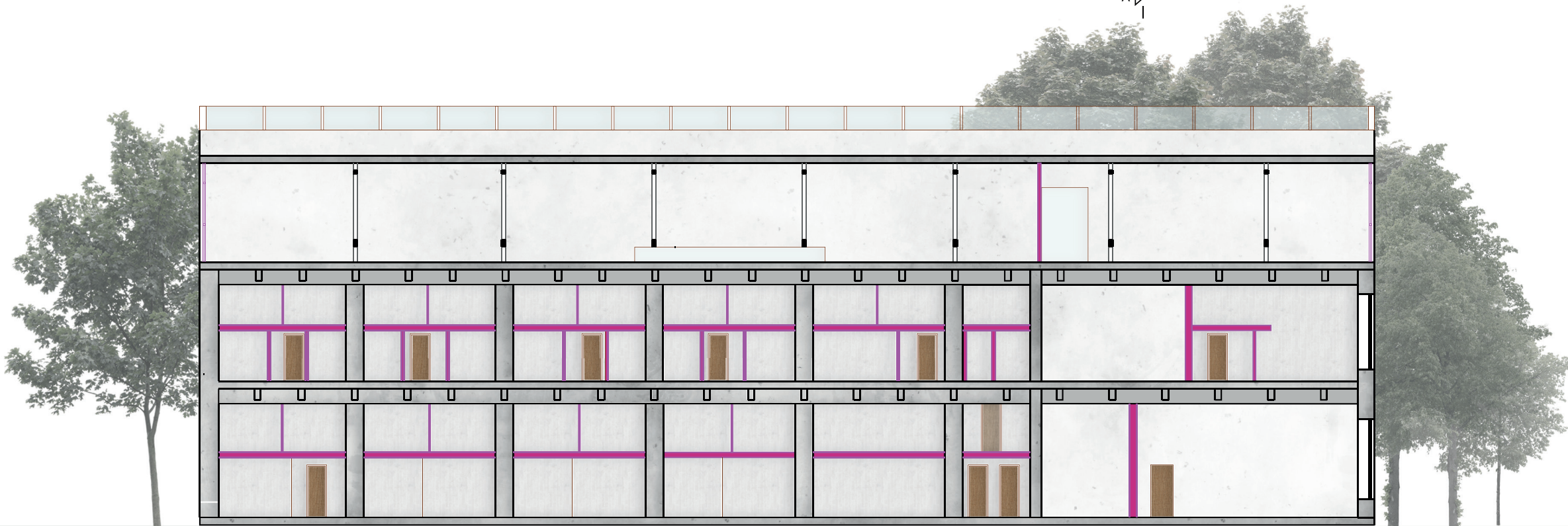
3 Maja suurim loft-stiilis korter
Kuni 6 tudengit
117 m²



2 Loft-stiilis nurgakorter
2-3 tudengit
59 m²

Loft-tüüpi korterite skeemid

Õpilaskodu korterid paiknevad hoone kahes tiivas ning majutavad kokku circa 104 tudengit 2-5-kohalistes korterites. Korterid jagunevad loft-tüüpi ja nn tavakorteriteks, mis varieeruvad suuruse ja terrassi olemasolu poolest. Lisaks on elanike kasutamiseks 1. korruse laoruum, pesuruum ning ühisala 1. ja 2. korrusel, coworking'u ruum katusekorrusel.

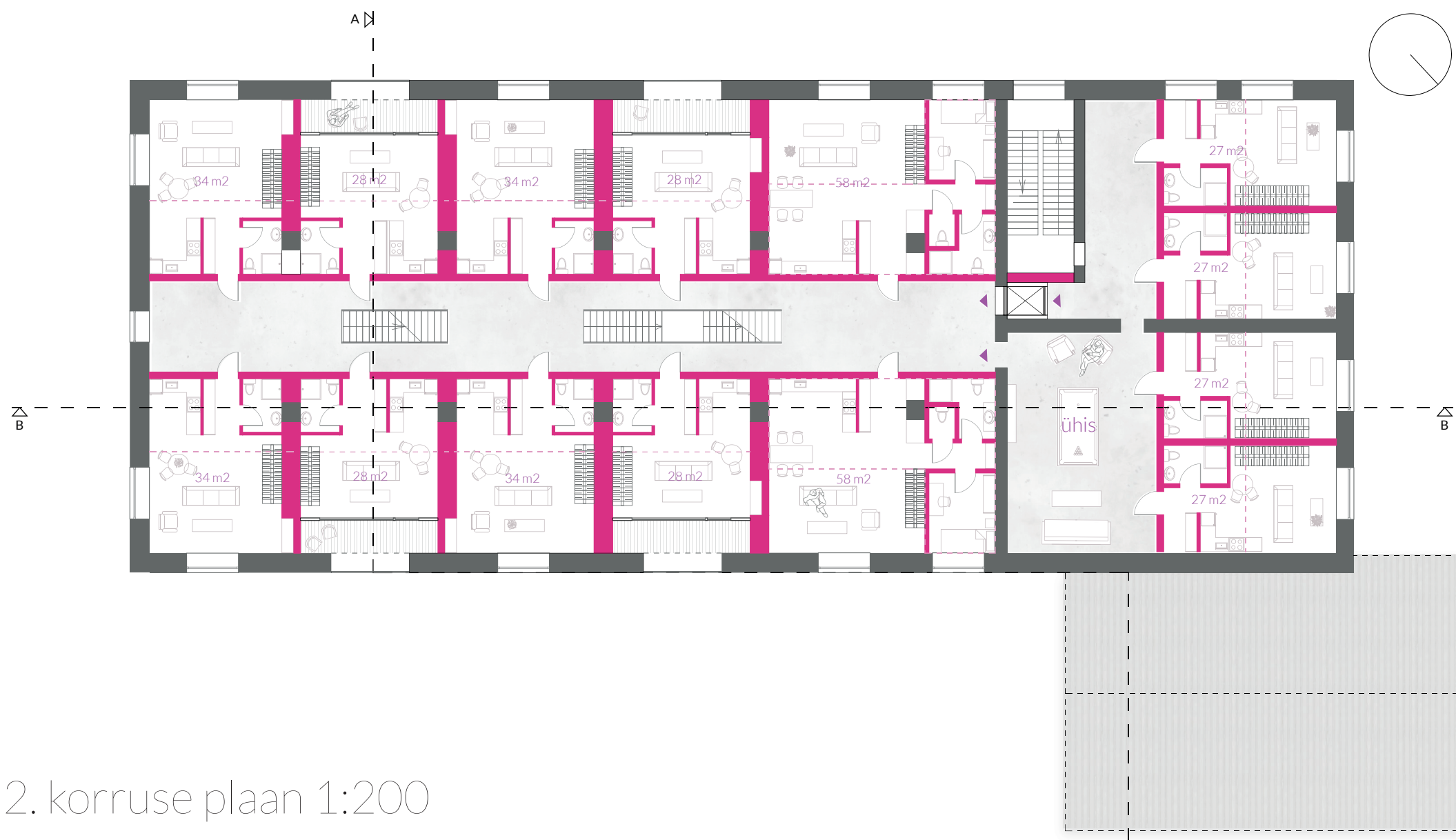


Lõige A-A 1:200

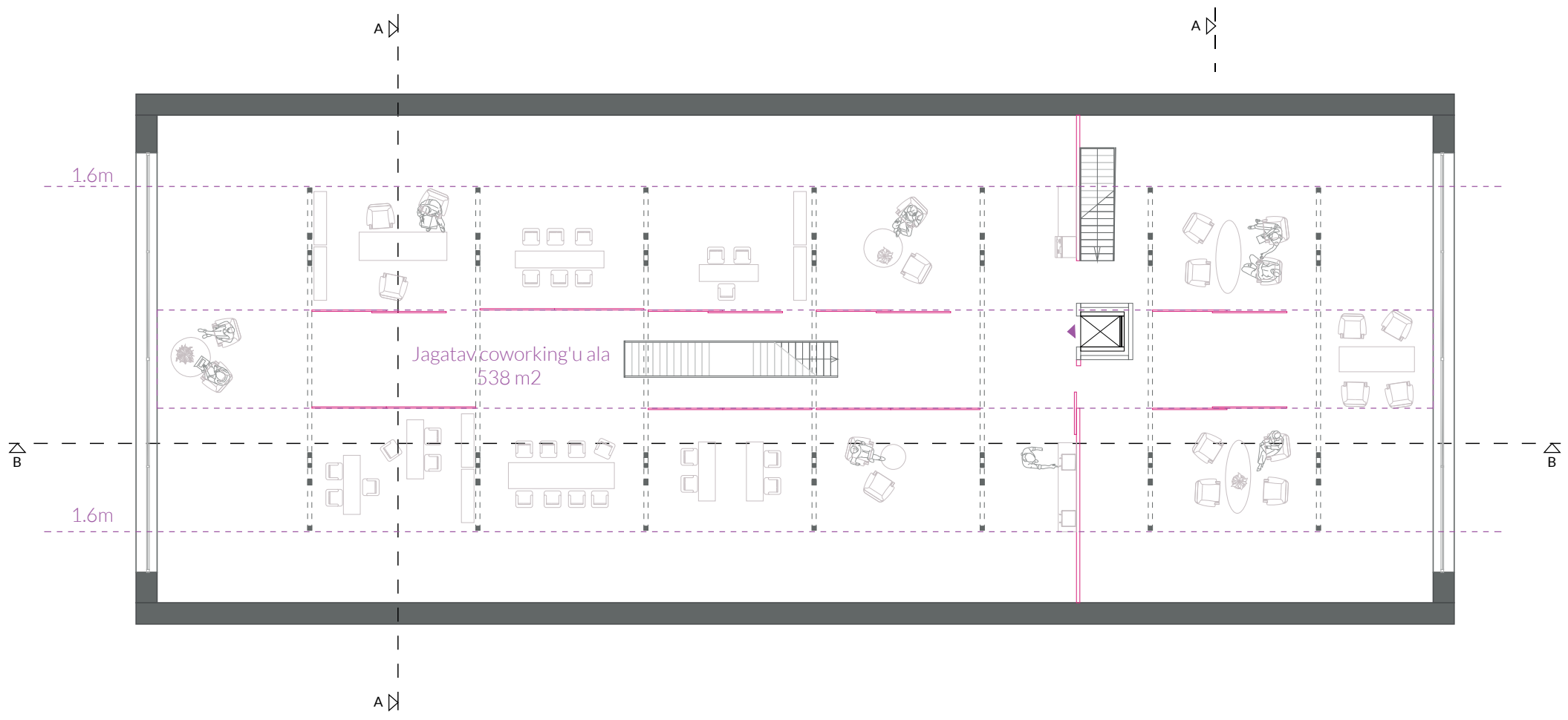


Vaade loodest 1:200





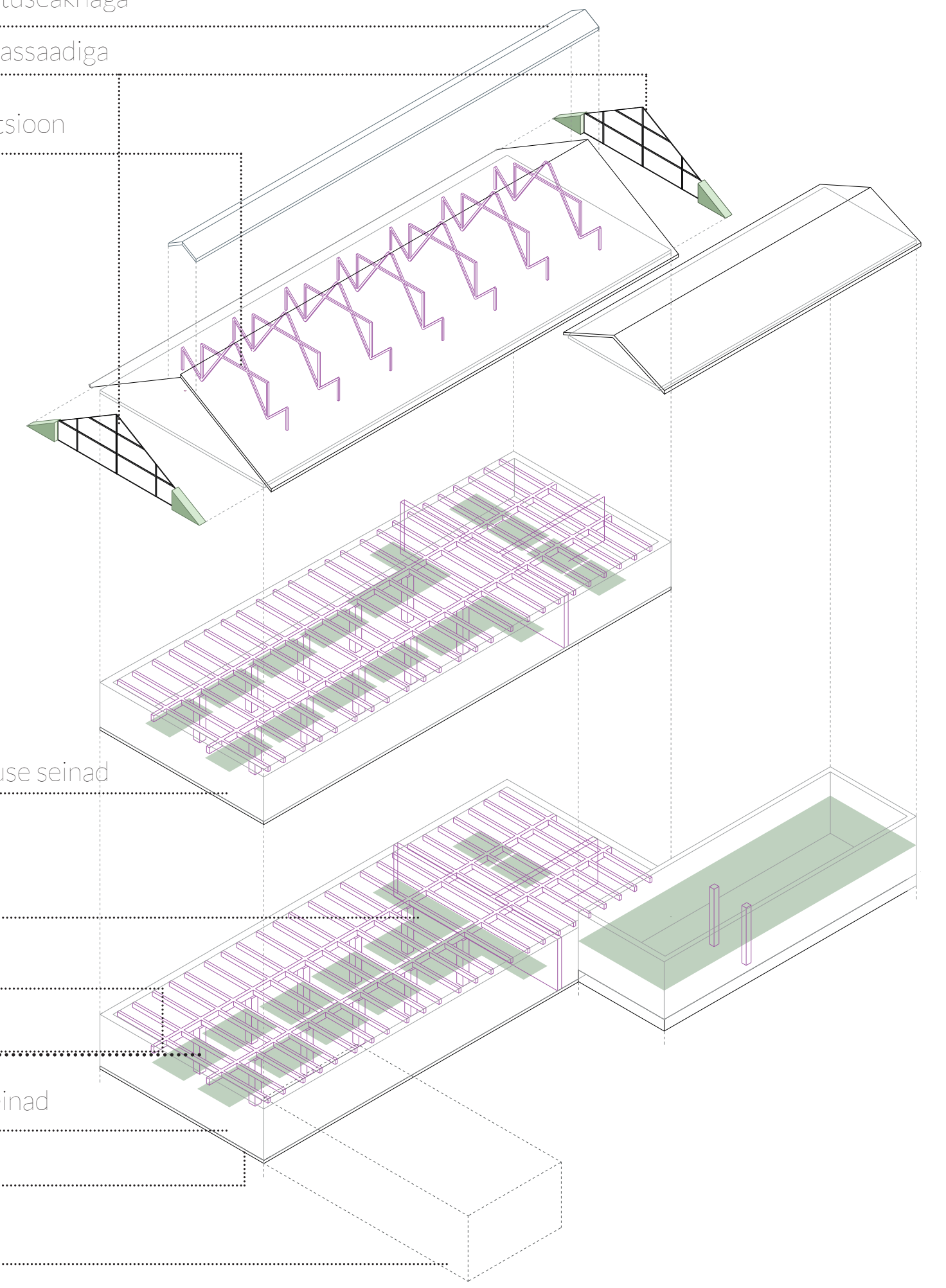
2. korruse plaan 1:200



Katusekorruse plaan 1:200

- Uus sein/konstruksioon
- Olev sein/konstruksioon

- Katuse osaline asendus katuseaknaga
- Otsaseinte asendus klaasfassaadiga
- Säilitatav katusekonstruktsioon



Algsed silikaattellisest 2. korruse seinad

Lisatavad põrandapinnad

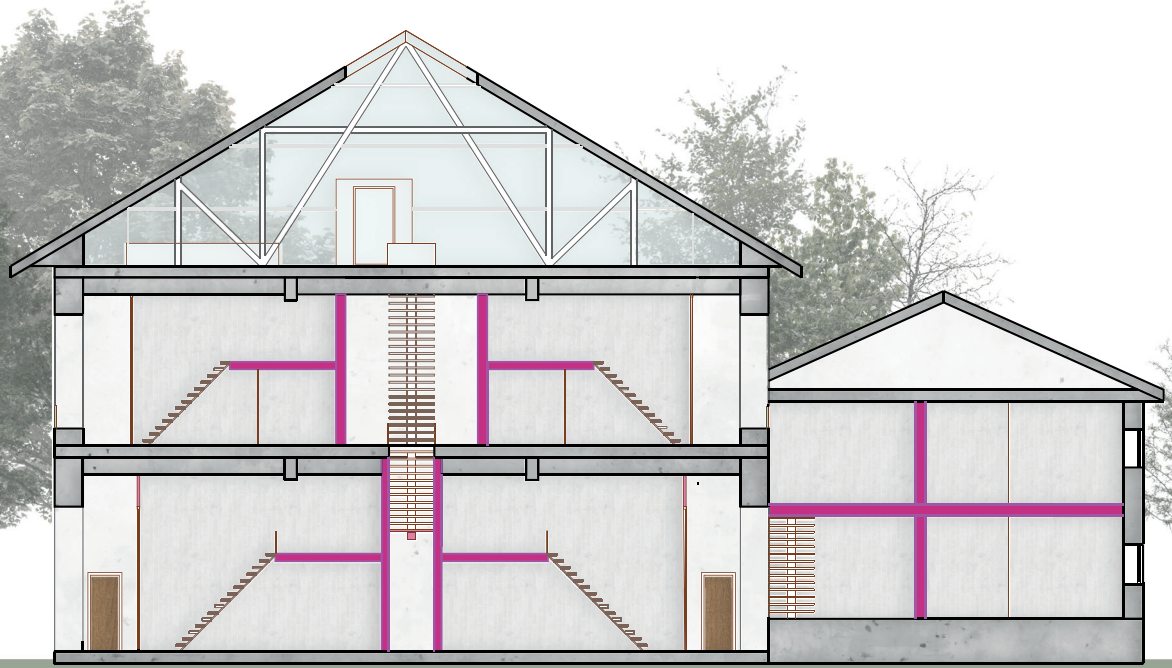
Säilitatavad abi- ja peatalad ning postid

Algsed maakivist 1. korruse seinad

Algne maakivist vundament

Lammutatav hoonemaht

Väärtustatava osa ja sekkumise skeem



Lõige B-B 1:200



Vaade edelast 1:200



Vaade õpilaskodu rattatee poolsele fassaadile

Lennukitehase soklikorruse töökodade ruum vaatega tekkivale astmestikule



Katuseakna ja tagumise klaasseinaga sise-skatepark

Loft-tüüpi nurgakorter endises nahavabrikus vaatega väljakule





Vaade Reinu tee poolt looduslikule rajale ja Valuojale, õpilaskodule ning lennukitehasele