

Lävi-

ruum

Kollektiivse
tegevuse ruumid
Sillamäel

Magistritöö

Läviruum: kollektiivse tegevuse ruumid Sillamäel

Lill Volmer

Eesti Kunstiakadeemia
Arhitektuuriteaduskond

Arhitektuuri ja linnaplaneerimise eriala

Juhendajad:
Martin Melioranski
Raul Kalvo

Tallinn 2022

Autorideklaratsioon:

Kinnitan, et:

1. käesolev magistritöö on minu isikliku töö tulemus, seda ei ole kellegi teise poolt varem (kaitsmisele) esitatud;
2. kõik magistritöö koostamisel kasutatud teiste autorite tööd (teosed), olulised seisukohad ja mistahes muudest allikatest pärinevad andmed on magistritöös nõuetekohaselt viidatud;
3. luban Eesti Kunstiakadeemial avaldada oma magistritöö repositooriumis, kus see muutub üldusele kättesaadavaks interneti vahendusel.

Ülaltoodust lähtudes selgitan, et:

- käesoleva magistritöö koostamise ja selles sisalduvate ja/või kirjeldatud teoste loomisega seotud isiklikud autoriõigused kuuluvad minule kui magistritöö autorile ja magistritööga varalisi õigusi käsutatakse vastavalt Eesti Kunstiakadeemias kehtivale korrale;
- kuivõrd repositooriumis avaldatud magistritööga on võimalik tutvuda piiramatul isikute ringil, eeldan, et minu magistritööga tutvuja järgib seadusi, muid õigusaktide ja häid tavasid heas usus, ausalt ja teiste isikute õigusi austavalt ning hoolivalt.

Keelatud on käesoleva magistritöö ja selles sisalduvate ja/või kirjeldatud teoste kopeerimine, plagieerimine ning mistahes muu autoriõigusi rikkuv kasutamine.

(kuupäev)

(magistritöö autori nimi ja allkiri)

Töö vastab magistritööle esitatud nõuetele:

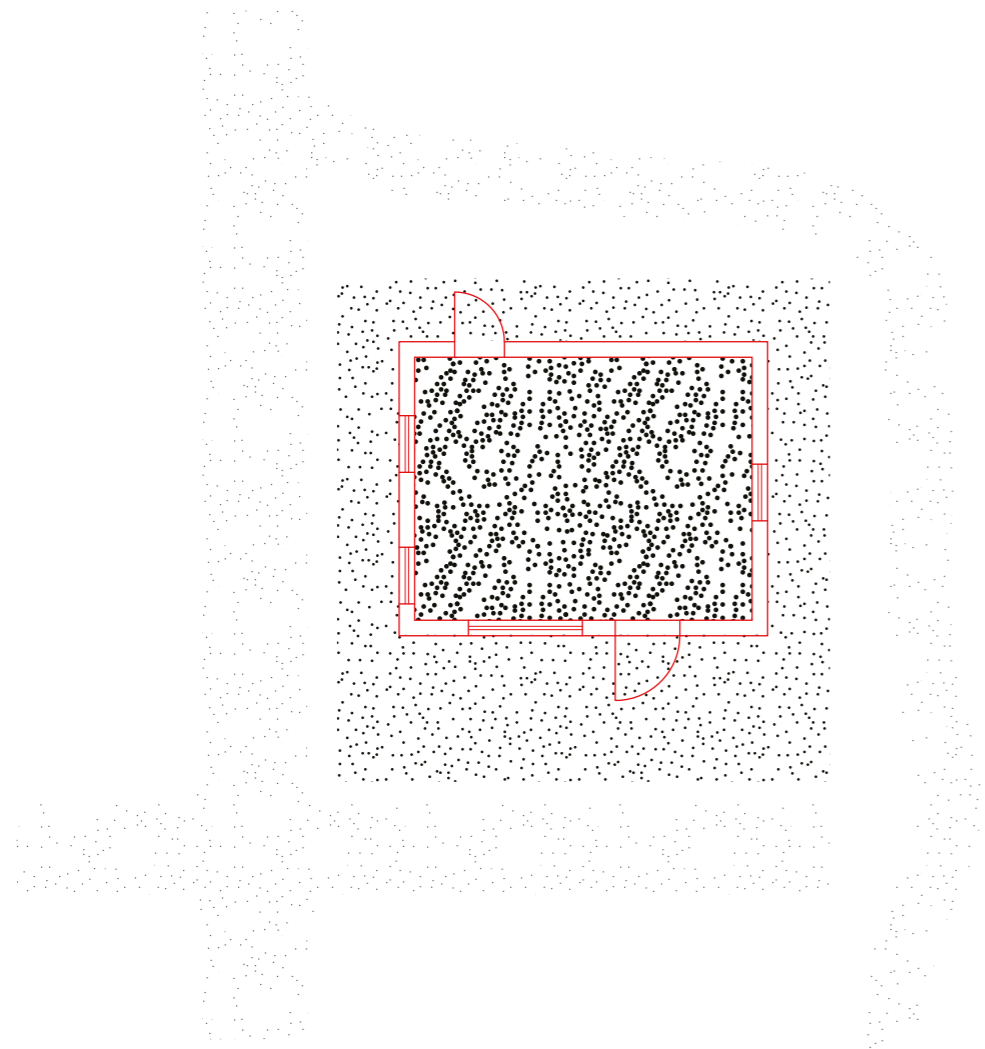
(kuupäev)

(magistritöö juhendaja allkiri, akadeemiline või teaduskraad)

Sisukord

Sissejuhatus	10
Eeltöö	
Ideoloogiline arhitektuur	
I.I Võim arhitektuuris	15
I.II "Võimsad" hooned	18
I.III Sotsialism ja arhitektuur kollektiivile	20
II Postsotsialistlik ruum	
II.I Eraomand postsotsialistlikes riikides	23
II.II Demokraatlik planeerimine	26
II.III Kaasav ruumiloome	30
II.IV Sotsiaalne infrastruktuur	32
III Sotsialism ja arhitektuur kollektiivile	
III.I Nõukogude pärand	35
III.II Sillamäe nägu	38
III.III Kogukondlik tegevus	39
III.IV Postmodernistlik mõtlemine ja tee-ise kultuur	40
Projekt	
I Lävium	
I.I Lävium—kontekst ja terminid	47
I.II Ühistegevus avalikus ruumis	50
I.III Kollektiivsed ruumid—näited	52
II Intuiitvne maketeerimine kui töömeetod	
II.I Fassaadid ja fragmendid	57
II.II Materjalid	60
II.III Taktiilsed tööriistad projekteerimises	64
III Läviumid Sillamäel	
III.I Mere puiestee 3: avalik saunamaja	70
III.II Mere puiestee 4: koolimaja koolitus- ja töökojaruumid	74
III.III Geoloogia 18: hoolekandeesutus "Sügise" avatud südamik	78

Kokkuvõte	84
Abstract	85
Kasutatud kirjandus	86



Sissejuhatus

Magistritöö struktuur jaguneb kaheks – esimene osa kirjeldab lõputöö projektiks tehtud eeltööd ning annab ülevaate varasematest sarnastest tööst ja kirjandusest; teine osa kirjeldab projekti, seletab lahti läviruumi mõiste ja räägib pikemalt, milliseid ruumiloome põhimõtteid ja töömeetodeid olen projekti luues järginud.

Alustasin tööd, uurides võimusuhte väljendumist hoonete arhitektuuris ja linnaruumis – kuidas erinevad valitsemisviisid ja ideoloogiad on läbi aja mõjutanud linna. Keskendudes Eesti linnade elujärjele keset üleminekuperioodi Nõukogude Liidust vabasse ühiskonda, huvitusin Ida-Virumaast, mida on ülemineku muutused industriaalse mineviku tõttu kõige teravamalt mõjutanud. Sillamäest sai huvitav uurimisobjekt oma isikupärase arhitektuuri ja kunagise suletud staatus tõttu. Mulle tundus, et linn on endiselt müstiline. Sillamäe puhul uurisin selle urbaanset olukorda ning selle tekkepõhjuseid. Intervjueerisin Sillamäel sündinud ja Sillamäega seotud inimesi, et aru saada, missugune kogukond linnas elab, millega nad tegelevad ja mis on neile oluline.

Arhitektuurse projekti töömeetodid on selle magistritöö kontekstis olulised, sest uurimistööga paralleelselt valmistasin mitmeid vabavormilisi kontseptsioonimakette. Pühendan töö teises osas ka terve peatüki maketeerimisele ning seletan lahti, miks on minu jaoks oluline ja vältimatu kasutada arhitektuurse projekteerimises taktiiliseid tööriistu, mängida erinevates mõõtkavades pehmete, jäikade, voolavate ja kapriisete materjalidega.

Töös räägin ka põhimõtetest, mis on minu arvates arhitektuuris ja linna planeerimises olulised ning seisavad kollektiivse huve eest, aga lähtuvad sealjuures kaasaja kaasavatest ja feministlikest teooriatest. Usun, et linnaruum peaks olema kõikide inimeste jaoks toetav ja arvestav keskkond — tuleks kasuks kui enne linnaruumilisi otsusi tehes linnas esinevaid probleeme interseksionaalsest vaatevinklist analüüsida³. Läviruumide abil saavad erinevas vanuses ja erinevaid hobisid harrastavad kogukonna elanikud kokku, suhtlevad, tegutsevad ja vajadusel aitavad üksteist. Pandeemiajärgne maailm ei ole enam kunagi päris sama, mis

3 L. Kern, *Feminist City*, Verso, 2021, lk 138.

4 B. Bratton, *The Revenge of the Real: Politics for a Post-Pandemic World*, Verso, 2021, lk 79.

see varem oli. Kui haigus levis jõudsalt ning enamik ärisid, poode ja söögikohti olid täielikult suletud, sai selgeks, kui olulised on avaliku funktsiooniga ruumid, pargid, pingid ja laudad ning ligipääs voolavale veele. Pandeemiaaegne lakkamatu karantiin viis inimesed isolatsiooniseisundisse, mille tagajärgi on tunda siiani. Nii piiravad ruumid kui ka ohu eest kaitsvad ruumid muutuvad pandeemias äravahetamiseni sarnaseks.⁴

Oma töös tegelesin kolme hoonega Sillamäel. Minu põhimõte oli hooned mitte kardinaalselt muuta, s.t lammutada või täielikult ümber ehitada, vaid sekkuda hoonetesse tundlikkusega. Kahes neist projektidest asetasin vana hoone kesta sisse uued funktsioonid ja ühe puhul avasin hoone südamiku, asendades selle uue sisuga ning selle märkimiseks lisasin teatud kohtadesse ka uue fassaadi, et eristada seda vanast. Kõikidele hoonetele ega inimestele igast nurgast ligipääsetavuse.



Eeltöö

|

Ideoloogiline arhitektuur

I.I Võim arhitektuuris

Valitsemisel on ühiskonnas konstitutiivne funktsioon; see proovib anda sotsiaalsetele tavadele mingi stabiilse ja fikseeritud identiteedi ning kõrvaldada ettearvamatuid olukordi ning hälbeid. Laclau kõneleb sotsiaalsetest konstruktsioonidest ning sellest, kuidas ühiskond sisaldab alati teatud määral konstruktsiooni ja loomingut. Kuna identiteet ei saa olla täielikult kindlaks määratud, esineb ikka fragmentatsiooni, anomaaliaid ja kõrvalekaldeid normist. Ka arhitektuuris on esinenud katseid kindlaid ja ühtseid identiteete arendada (neo-klassitsistlikud suunad) ning katseid identiteete lõhkuda (avangardsed suunad).⁵

Kui rääkida võimust kui ühest identiteedist arhitektuuris, siis vaadates kasvõi kõige tuntumaid näiteid nagu Natsi-Saksamaa arhitektuur, on ilmne, et arhitektuur iseenesest ei saa kanda mingi kindla ideoloogia identiteeti, sest klassitsism võib sümboliseerida veel väga paljusid asju peale Hitleri võimu. Näiteks ei olnud teistsuguste põhimõtetega ideoloogiat kandev stalinistlik arhitektuur vormiliselt väga erinev.

⁵ M. Rakatansky, Tectonic Acts of Desire and Doubt, AA Publications, 2012, lk 94.



Orderid, karniisid ja stukkdekoor ei ole peamine koht, kus võim arhitektuuris manifesteerub; pigem on selleks viisid, kuidas ruum organiseerib, hierarhiseerib ja süstematiseerib tegevusi, trajektoore, liikumist, käitumist ja nähtavust/läbi-paistvust.

Need ruumides eksisteerivad palja silmaga nähtamatud struktuurid saavad alguse ruumiprogrammist, enne kui hoone kuju valmib, mistõttu ei oleks õige käsitleda võimusuhteid ja kontrolli ruumis pelgalt sellele peale vaadates. Seetõttu, vaadeldes erinevate kontrolliühiskondade ajal kerkinud hooneid, mängib nende stiil rolli vaid sellisel määral, kui palju see mõjutab ruumide asetust, kõrgust, paiknemist, proportsioone, kuid mitte nende välimust (kui see ei ole just eriti silmatorkav). Ruumide liigne jäikus ja kindlaksjäämine oma algele funktsioonile võibki tekitada aimu mingist nähtamatust jõust, mis suunab, valvab, kaitseb ja piirab.

Probleem tänapäeva arhitektuuris seisnebki võib-olla selles, kuidas mõne hoone taaskasutamine või algsest eesmärgist mõneks teiseks kohandamine võib olla keeruline, kallis, aeganõudev ja vahel võimatu, sest ruum dikteerib liiga tugevalt, kes ja kuidas seda kasutama peab. Üks asi on see, et osa eelmisel sajandil ehitatud koolidest või lasteaedadest ei vasta enam nõuetele ning seega tuleb hoone lammutada ja kaasaegsem ehitada. Teisalt esinevad linnades tihti ka autoritaarse võimu huvides ehitatud suursugused ja aupaklikkust äratavad hooneteansamblid, puiesteed ja pargid. Rajatised võivad sattuda muinsuskaitse alla ning piirkond võidakse kuulutada miljöövärtuslikuks, samas kui linnaehituslik tava on aastatega muutunud ideaalikesksest inimkesksemaks. Mind huvitavad võimalused, kuidas võimuruumi pärandiga aupaklikult, kuid loominguliselt ümber käia või kuidas sekkuda ruumiliselt taolistesse olukordadesse, et hooned jääksid alles ning nende olemus säiliks, aga nendega kaasnev stigma teiseneks ümber.

Olenevalt tüpoloogias võib ruumis väljenduda erinevat sorti võim ning võimalik, et anarhiliste ümberehitamistega saaks muuta ruumi paindlikumaks ja vabamaks. Kogukondlik isetegemine aitaks näidata kohtade peidetud potentsiaale ning muuta ruum kasutatavaks erinevatele sihtgruppidele. Veel enam, kui linnas leidub avalikke töökodasid, saab kasutaja ilma vahelülideta keskkonda enda vajaduse järgi korrigeerida.

Ise-ehitamine mõjub kapitalistlikus ühiskonnas anarhiliselt, muutes ise-ehitaja tarbijast elanikuks ja vastandudes masselamuehitusele. Osa Eesti tee-ise-elamuehituse kultuurist on Nõukogude ajal inimeste endi nõu ja jõuga püstitatud datšad ehk suvemajad.

Soodevahe datša. Foto: A. Putting



Inimesed, kellele anti luba endale maja ehitada, tegid seda harva vastavalt olemasolevatele tüüpprojektidele, mistõttu on taoliste suvemajade ehituskvaliteet kõikumine ja välimus isikupärane:

“Eraldatud aiamaa haldaja (maa kuulus ikka riigile) sai kaasa „kausta”, mis sisaldas ka suvilamaja tüüpprojekti. Samas vähesed ehtasid selle kausta järgi, sest neile ei meeldinud Eesti-tüüpi majad ning sooviti elamispinda suurendada käepäraste materjalide ja iseõpitud oskustega. See aspekt põhjendab osaliselt Narva suvemajade arhitektuurilist kirevust ...”⁶

Kui seda kavalalt ja jätkusuutlikult organiseerida, võiks ise-ehitamine pakkuda head alternatiivi sotsiaalkorteritele.⁷

6 T. Pikner, M. Metsar, H. Palang, Hajutatud linnamaastik: aiamaa-ga seonduvad praktikad Narvas, Narva Muuseum, 2014, lk 25.

7 M. Coates, To Hell with Architecture: An Architecture of Anarchism, *Anarchist Studies* 23, 2015, lk 54.

I.II “Võimsad” hooned

Inimühiskond sõltub ja on alati sõltunud ruumist enda ümber, iga hõimu ja kogukonna jaoks on territoorium primaarne osa eksistentsist. Territoorium määrab piirid, kehtivad ruumilised seaduspärad ja kokkulepped sätestavad, mis kellele kuulub, kus on turvaline ning kus ohtlik ja ka selle, kuidas erinevad grupid end ruumis positsioneerima peaksid. Ühiskonnas väljendab võim end samuti ruumiliselt – võim dikteerib, kuidas parasjagu ruumi jagatakse ning kasutatakse.⁸

Hooned sealjuures peegeldavad võimu sarnasel viisil, nagu fallilise sümboolikaga seotud obelisk peegeldab jumalikkust. Võim manifesteerub hoonetes mitmel moel: nende asukohas, tüpoloogias, avalikkusele suletuses ja nii edasi. Linnade struktuur väljendab justkui nendes peituvaid sotsiaalseid hierarhiaid. Füüsilisel kujul väljendub võim kas 1) Asukoha valikus või 2) ehitatud kujul. Esimese alla kuuluvad nii privilegeritud asukohad (mõnede institutsioonide puhul) kui ka üldisem maakasutus (inimeste ja tegevuste jagunemine linnaruumis, segregatsioon). Teise alla kuuluvad nii üksikehitised – hooned ise kui ka terviklikud linnaruumid. Hoonetes leiduvad võimu väljendavad tegurid on jalajälg, skaala ning arhitektuuristiil, samas kui linnades on nendeks linnade struktuur (hierarhia), skaala ja proportsioonid ning linna kuju (linna siluett, hoonete ühtsus, arhitektuuristiil).⁹

Arhitektuur sobib väljendama võimu suures osas sellepärast, et linna kodanike ja hoonestuse vahel on teatud sorti sõltuvussuhe. See on nähtamatu kontroll, mis penetreerib tervet linna ning mõjutab ruumi ka linna- või riigipiiridest väljaspool. Kuid arhitektuuri seos võimuga ei tulene ainult tema rollist linna (ehk inimeste) organiseerijana, vaid tal on võimukandjana ka teine, banaalsem funktsioon. Nimelt on arhitektuuri võimalik kasutada ka monumendina iseendale või monumendina ideoloogiale. Mida võimsam keegi on, seda rohkem ta ehitab, sest arvestades ka seda, et hooned püsivad eeldatavalt aastakümneid, kui just linna ei hävitata, siis on see tõesti efektiivselt viis öelda: “Vaadake, mida ma tegin. See olen mina. Mina olen võim.”

⁸ P. Patel, *City as an Imprint of Power*, School of Architecture, CEPT, Ahmedabad, 2003, lk 17.

⁹ P. Patel, *City as an Imprint of Power*, School of Architecture, CEPT, Ahmedabad, 2003, lk 18.

¹⁰ D. Sudjic, *The Edifice Complex*, Penguin Books, 2006, lk 12.

¹¹ D. Sudjic, *The Edifice Complex*, Penguin Books, 2006, lk 17-18.

¹² M. Foucault, *The Foucault Reader: Space, Knowledge, Power*, Pantheon Books, 1984, lk 239.

¹³ M. Foucault, *The Foucault Reader: Space, Knowledge, Power*, Pantheon Books, 1984, lk 244.

Suured juhud on läbi aegade kasutanud arhitektuuri, et võrgutada, muljet avaldada ning hirmutada.¹⁰ Tuntumaid näiteid on Saddam Hussein, kunagine Iraagi valitseja, kes lasi terve riigi monumente ja paleesid täis ehitada, et selge märk tema võimust oleks lähedalt näha kohalikele ning terendaks kaugustest vaenlastele. Muidugi on ka diktaatoreid, kes on maailma põneva arhitektuuripärandiga rikastanud, kuid Hussein suutis valitsusajal teha Iraagi kuulsaimale iidsele Mesopotaamia linnale Babülonile pöördumatut kahju. 1987. aastal lasi valitseja tuhandetel Sudaanist sissetoodud töölistel ehitada iidne linn uuesti üles ning arheoloogide ja muinsuskaitsete soovitusi täielikult eirates ehitati uus imitatsioon otse vanade varemete peale. Tellislaotis, kus igale tellisele oli vajutatud valitseja enda nimi, kattis peaaegu kõik originaalsed struktuurid ning et ka see polnud veel piisav, lasi Hussein varemete kõrvale mäe otsa ehitada spetsiaalse palee-monumendi tähistamiseks võimsaimat valitsejat, keda linn kunagi näinud on.¹¹

Arhitektuuri ja poliitika vaieldamatult üksteisest sõltuv suhe on keeruline, eriti arhitektide jaoks, kelle töö on arhitektuur välja mõelda, kuid kes mängivad kohati arhitektuuri elluviimises ehk väiksemat rolli kui need, kelle käes on võim ja rahakott. Foucault’ sõnul hakkavad arhitektuur ja urbanism muutuma varasemast poliitiliseks 18. sajandi lõpul, kui hakati arutama selle üle, milline peaks välja nägema linn ning kuidas seda kõige paremini organiseerida, et vältida epideemiaid, mässe ning traditsioonilisest pereelust kõrvale kalduvaid anomaaliaid.¹² Linnaehituslikus plaanis muutub oluliseks hügieen ja turvalisus linnaruumis ning on huvitav, et kuigi linnajuhtimise strateegiatest nägiti ka varasematel sajanditel, oli see esimene kord, kui juttu tuli sellest, kuidas arhitektuuri ja urbanismi abil paremini valitseda. Samuti ei olnud need ideed arhitektuurikesksed või seotud arhitektuuriteooriaga, vaid neid asju panid kirja poliitikud. Mõtisklused linna struktureerimisest ja kontrollimisest olid olulised, sest linn oli justkui väiksema mõõtkavaga mudel riigist. Pealinna sai kõrvutada linna keskväljakuga ning teid linnatänavatega. Samas, mida poliitilisemaks muutus ruum, seda enam kaugenes see arhitektide tegevusalast, sest efektiivselt viisiks territooriumi kontrollida sai võimalikult kiirete ühenduste loomine ning infrastruktuuri arendamine. Kolm olulist aspekti – kiirus, kommunikatsioon ja territoorium – käisid arhitekti ametile üle jõu.¹³

I.III Sotsialism ja arhitektuur kollektiivile

Nõukogude Liidus pidi industrialiseerimise kõrval läbi viidama ka suur kollektiviseerimine. Eestis kaasnes 1940ndate aastate lõpul talude kollektiviseerimisega küüditamine, mistõttu oli see periood kolhooside ajaloos õudusterohke.¹⁴ Kollektiivsete põllumajandusettevõtete ühitamine 1960ndate aastate lõpus Eestis tõi kaasa suurema kasumlikkuse ning see omakorda kõrgemad palgad maakohtades ning suurema iseseisvuse. Laenud individuaalmaja ehitamiseks maksti tublimatele töötajatele pooleldi kollektiivmajandi poolt kinni.¹⁵ Seetõttu suunas ka riik ressursse maakohtadesse ning osad kollektiivsed majandid hankisid endale ka eraldi arhitekti või disainibüroo.¹⁶ Kolhoosiarhitektuuri seas kerkis pärleid nii tüüpprojektide kui ka näiteks olmehoonete seas. See nähtus on ilmale toonud mitmeid erilmelisi hooneid, mis käituvad tänagi maamärkidena ja on võib-olla olnud üheks Eesti arhitektuuri kasvulavaks.¹⁷

14 L.Vahtrre, A.Kannike, Eesti eluolu 100 aastat, Post Factum, 2018, lk 64-65.

15 L.Vahtrre, A.Kannike, Eesti eluolu 100 aastat, Post Factum, 2018, lk 64-65.

16 A. Kurg, Second World Postmodernisms: Architecture and Society Under Late Socialism, Werewolves on Cattle Street, Bloomsbury, 2019, lk 113.

17 A. Juske, Juske, Mart Kalm: kolhoosiarhitektuur murrab arhitektuuriajaloo müüte. Eesti Päevaleht 19.08.06, vaadatud 12.05.22

Tsooru kolhoosikeskuse administratiivhoone, arhitekt Toomas Rein, Foto: Ivo Kruusamägi



Harju KEK-i tehnotalituse hoone, arhitekt Ain Padrik, Foto: Valdur Vacht



Sotsialistlikus ühiskonnas peeti kollektiivi vajadusi tähtsamaks indiviidi vajadustest¹⁸. Ka taristu planeeriti, pidades silmas kollektiivseid huve. Nagu nendib ka kogumiku “Sotsialismijärgne linlik taristu” toimetaja Wladimir Sgibnev:

“Provokatiivselt võiks öelda, et Nõukogude Liit oli ühistranspordi mõttes parim asi, mis juhtuda sai. See oli paljudele linnadele tohutult suur edasimineku, sest trammi- ja trolliliinidesse investeeriti palju, ühistranspordivõrk jõudis ka väga väikestesse ja eraldatud asulatesse. Osaliselt oli selle taga vajadus ühendada elamualad suurte tehastega. Ühistranspordi voolas tohutult raha ning autoomanikke oli tollal vähe.”¹⁹

Siiski on praegu selle võrra raskem transpordisüsteeme ümber kujundada ja kaasajastada. Mis toimis kunagi, ei pruugi toimida nüüd. Ühtlasi, kui Nõukogude perioodil toimus intensiivne linnastumine, administratiivüksuste organiseerimine ning Sillamäe-taoliste monofunktsionaalsete tööstuslinnade edendamise, siis hakkas Nõukogude Liidu lagunemise järgses Eestis levima hoopis vastulinnastumine ehk elanike ümberasumine linnadest maale.²⁰

18 H. Marcuse, Soviet Marxism: a Critical Analysis, Columbia University Press, 1985, lk 118-119.

19 T. Tuvikene, Sotsialismiaegne taristu sotsialismijärgsel ajal—Sirp 22.09.2017, lk 19.

20 J. S. Jauhiainen, Linnageograafia: Linnad ja linnaurimus modernismist postmodernismini, Eesti Kunstiakadeemia, 2005, lk 204-205.

II Postsotsialistlik ruum

II.1 Eraomand postsotsialistlikes riikides

Võrreldes teiste nõukogude režiimi alt vabanenud riikidega, oli erastamise osakaal pärast taasiseseisvumist suurim Bulgaarias ja Eestis.²¹

21 G. Andrusz, M. Harloe, I. Szelenyi, *Cities After Socialism: Urban and Regional Change and Conflict in Post-Socialist Countries*, Wiley-Blackwell, 1996, lk 52, 56.

Riigi väljaüritud eluasemete osakaal (%), Diagrammi allikas: G. Andrusz, M. Harloe, I. Szelenyi, *Cities After Socialism: Urban and Regional Change and Conflict in Post-Socialist Countries*, Wiley-Blackwell, 1996, lk 204.

	Enne üleminekut	1994
Venemaa	67	43
Armeenia	53	33
Eesti	60	10*
Ungari	23	14
Sloveenia	33	19

* B. Turner ja Victorini prognoos 1995. aasta keskpunktiks

See tagas eelnevalt mainitud riikides keskmiselt madalama üuritavate elamis-pindade osakaalu kui mujal Euroopas. Eestis on kinnisvara omamine tavaline nähtus ning versta-post, mille poole paljud noored pürgivad. Mõnel juhul tekitab see turvatunnet, teisel juhul on see mõistlik koht, kuhu raha paigutada. Teiste Baltimaadega võrreldes on investeerimine Eestis väga populaarne, kusjuures kõige rohkem investeeritakse just kinnisvarasse.²² Kui Tallinnas valmis uus kruiisiterminal, avati seda ümbritsev ala avalikkusele. Arhitektuurselt on sealne projekt õnnestunud ning leiab linnaelanike seas kasutust, ent häda on selles, et suur osa Tallinna mereäärest alast on eraomandis.

Mis sellistest aladest saab ja kas sinna luuakse midagi, mis meenutab

22 Eestis on investeerimine populaarsem kui mujal Baltimaades, eelistatakse kinnisvara, Postimees Majandus—11.05.21, vaadatud 12.05.22

avalikku ruumi, oleneb omaniku eesmärkidest, kuid häid näiteid on vähem kui halbu.²³ Kahjuks ei aita eraomandis avalikud ruumid kaasa sotsiaalsele sidususele.²⁴



Postsotsialistlikes riikides on linnaplaneerimises märgata sarnaseid probleeme, kus omandiõigus pärsib linnas laiuvate tühimike muutmist heaks avalikuks ruumiks.²⁵

On oluline, et nendel teemadel säiliks diskussioon, sest postsotsialistlikud linnad on selles kontekstis head uurimisobjektid. Nagu artiklis "Hüvastijätt sotsialistlikust linnast?" arutleti:

"Vähim, mida me vajame, on eraomandi üle mõtisklemine ja selle küsitavaks pidamine, ning arutelusid sotsiaalse sidususe üle. Postsotsialistlik linn on nagu seismograaf, mis viitab tulevastele arengutele ning täpselt nagu oma eelkäijagi, on see endiselt katsepolügoon."²⁶

23 M. Malk, Peaagu kilomeeter peaagu avalikku ruumi, Sinp—20.08.2021, lk. 22

24 B. Knight, You can't sit with us: the rise of privately-owned public spaces, UNSW Sidney Newsroom—23.10.20, vaadatud 08.05.22

25 A. Heuer, S. Rettich, HÜVASTIJÄTT SOTSIALISTLIKUST LINNAST?—Eesti Urbanistide Väljanne—mai 2014, nr 16, (vaadatud 08.05.22)

26 A. Heuer, S. Rettich, HÜVASTIJÄTT SOTSIALISTLIKUST LINNAST?—Eesti Urbanistide Väljanne—mai 2014, nr 16, (vaadatud 08.05.22)

Ľahanovce linnaosa, Košice, Slovakkia.

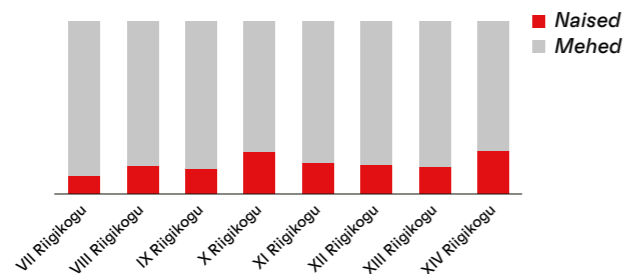
Foto: Imrich Veber, *Something is Missing*



II.II Demokraatlik planeerimine

Demokraatlik linnaplaneerimine ja arhitektuur võiks alata sellest, et kaasata protsessi võimalikult palju kodanikke. See kõlab hea ideena, kuid on tege-
likkuses palju keerulisem. Kuidas ärgitada kõikides linnaelanikes huvi protsessi
kaasatuse suhtes või valida neist välja kindla grupi esindajad?²⁷

Habermas räägib 17.–18. sajandil Euroopas toimunud nihkest, kus tekkis
või taastekkis tänapäevases mõistes “avalik sfäär”, kus kohvikutes ja salongides
koosviibimistel hakkas tekkima elav ratsionaal-kriitiline diskussioon, mis pani
inimesi huvituma demokraatiast. Ent üks hetk algas keskklassi kasvuga konsume-
rismi tõus ning säärane diskussioon taandus.²⁸ Ent enamik, kes Habermasi loos
ateljeedes ja kohvikutes diskuteerisid, olid ometi osa ühest spetsiifilisest ühis-
konnagrupidist – haritud noored või keskeas mehed. Praegu peab Eesti kohalikes
omavalitsustes ja riigikogus diskussioone peamiselt seesama ühiskonnagrupp—
naisi on komisjonides ja fraktsioonides juhtivatel kohtadel palju vähem²⁹.



27 D.Bell, B. Zacka, Political Theory and Architecture, Bloomsbury Academic, 2021, lk. 37

28 J. Habermas, The Structural Transformation of the Public Sphere, MIT Press, 1991, lk 159-161.

29 M.-L. Sepper, J. Ester, S. Haugas, Naised poliitikas. Teel soolise tasakaalu poole. Kokkuvõttev ülevaade, Poliitikauuringute Keskus Praxis, 2020, lk 3.

Komisjonide juhid (sh asejuhid), soolises
lõikes. Allikas: M.-L. Sepper, J. Ester, S.
Haugas, Naised poliitikas. Teel soolise
tasakaalu poole. Kokkuvõttev ülevaade,
Poliitikauuringute Keskus Praxis, 2020,
lk 3.

30 Kompass: Noorte inim-
õigushariduse käsiraamat—Council
of Europe, <https://www.coe.int/et/web/compass/democracy> (vaadatud 01.04.22)

31 L. Kern, Feminist City, Verso, 2021, lk 34.

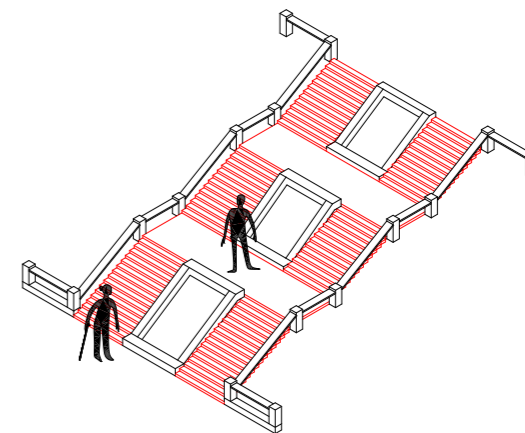
32 G. Wekerle, Gender plan-
ning in public transit: Institutionalizing
feminist policies, changing discourse,
and practices, Rutgers University Pres.,
2005, lk 278.

33 K. Johnston-Zimmerman,
Urban Planning Has a Sexism Problem
— Next City, <https://nextcity.org/features/urban-planning-sexism-problem> (vaadatud 03.04.22)

34 H. Aava, Linnaruumikolumn:
Kui alandaks linnades testosteroonitaset?
— Mürileht, <https://www.muuri-leht.ee/linnaruumikolumn-kui-alandaks-linnades-testosteroonitaset> (vaadatud 15.04.22)

Demokraatia tähendab rahvavõimu ning seejuures on olulised indivi-
duaalse autonoomia ja võrdsuse põhimõtted.³⁰ Küll aga tehakse otsuseid siiski
häälteenamusest lähtudes, mistõttu juhtub ka vahel ruumilisi otsuseid tehes, et
mõne vähemuse huviga jäetakse arvestamata. Linnaplaneerimine käib sarnaselt
arhitektuuriga: projekteerimine ja linna kavandamine käib vastavalt ruumipro-
grammile või linnaruumi vajadustele, arvestatakse oluliste transpordi sõlmpunkti-
dega, linnakeskuse ja seda läbivate tähtsamate telgedega ja parkimiskvootidega.
Planeerimisel ei ole kombeks enne projekti kavandamist võtta arvesse näiteks
teatud kaasavaid põhimõtteid, kui välja arvata kõige primaarsem nagu inva-WC
või pandused sissepääsude juures. Võib-olla oleks võimalik muuta linnaruum
kaasavamaks juba projekti algfaasis, implementeerides näiteks feministlikke
projekteerimispõhimõtteid. Elamurajoonide ja töökohtade ning ka transpordi-
võrgustiku paigutus ja sõlmpunktid kajastavad tüüpilise patriarhaalse-kapitalist-
liku ühiskonna eeldusi sellest, kes teeb mida ja kus. Praegused linnad on ehitatud
peamiselt keskmist linnaelanikku silmas pidades, kes on töövõimeline, valge, hete-
rooseksuaalne paiksooline mees.³¹ See tuleb hästi välja eriti linnade infrastruktuuri
ja transpordisüsteemi vaadates, sest lineaarne marsruut ei võta eriti arvesse
naiste igapäevaseid teekondi linnaruumis, mis kipuvad olema komplekssemad kui
meestel ja hõlmavad mitut überpöoret ja edasi-tagasi käimist.³²

Feministlik planeerimine võib muuta linnaruumi sõbralikumaks ja hõlp-
samini läbitavamaks kõikidele eagrupidetele ja sotsiaalsetele gruppidele, kuna
kannab endas paratamatult humanistlikke väärtusi.³³



Seetõttu on kõigi Eesti linnade planeerimisel oluline mehekeskust vähendada.³⁴



A Woman Takes Little Space, 2007–2021, Liina Siib

35 raumlaborberlin, Floating University e.V. — raumlaborberlin, <https://raumlabor.net/floating-ev/> (vaadatud 05.05.22)

raumlaborberlin, FLOATING e.V., 2019, Foto: Lena Giovanazzi



Hoolitsuse ruumiliste ja sotsiaalsete vormide analüüs toob praktikasse tagasi feministliku mõttekäigu. Feministlik mõtteviis arhitektuuris võimaldab luua diskussiooni selle üle, miks ja kuidas on tekkinud ühiskonnas vormingud, kus osa töövorme ja kehasid on nähtamatud.³⁶ Inimese vajadusi eirav planeerimine ja disain ei tee kellelegi head, kuid mõnedel inimestel on sellises keskkonnas kordi raskem orienteeruda kui teistel. Feministlike printsiipide abil saaks muuta linna kõiksuguste eripäradega kasutajatele meeldivamaks ja pehmemdada ebavõrdsusi linnapildis, kahandades omakorda suutmissurvet ühiskonnas.³⁷

36 J. Y. Gu, *Formats of Care* — Log talv/kevad 2020, nr 48, lk 72-74

37 P. Karro, *Võim ja sugu* — Feministlikus linnas on ruumi hapratele kehadele—Sirp 22.09.2017, lk 19.

II.III Kaasav ruumiloome

Põhjuseid, miks avaliku ruumi projektid läbi kukuvad või sotsiaalsele sidu- susele kaasa ei aita, on läbipaistmatu planeerimine ja linnaelanike või kogukonna arvamuse ignoreerimine. Linnaelanikud ise ei tee kunagi lõplikke otsuseid, mis viivad mõne linnaehitusliku või avaliku ruumi projekti elluviimiseni, küll aga on nad kollektiivselt ruumi põhilised kasutajad ning nende seas leidub arvukalt vähemusi. Et luua tundlikku ja inimkesket ruumi, on vaja arvestada lisavajadustega inimes- tega ja erinevate vanusegruppide ja liikumiskiirustega – nii lapsed kui vanurid peaksid saama ruumi kasutada ohutult ja hõlpsalt. Tihtipeale on elanike soov suurema arutelu järel suurem, kui parasjagu võimul olevate inimeste valmidus kaasamiseks vajalikke samme läbi viia.

Nimelt on suur vahe sellel, kas inimesi kaasatakse päriselt planeerimisse, või on tegu kõigest tokenismi, sümbolise kaasamisega.³⁸ Arnsteini kaasamise redelil on toodud elanike planeerimisprotsessi kaasamise erinevad tasandid, alustades täielikust läbipaistmatusest ja lõpetades kodanikke võimestava kaasa- misega.



38 R. Sara, M. Jones, L. Rice, Austerity urbanism: connecting strategies and tactics for participatory placemaking, CoDesign, 2020, lk 6.

Arnsteini kaasamise redel, Allikas: S. R. Arnstein, A Ladder of Citizen Participa- tion—Journal of the American Planning Association, Vol. 35, No. 4, juuli 1969, lk 216-224.

39 M.Malk, Avalik arutelu Tallinna moodi—Sirp 21.01.2022, lk 34.

Tallinnas ja ka Eestis üldisemalt jäävad linnaplaneerimisega seotud arute- lud tihti tabelis toodud hallile alale – sümbolise kaasamise tasandile.³⁹ (M.Malk, Avalik arutelu Tallinna moodi, Sirp, lk. 34) Milline oleks Eesti linnade praegune seis, kui kaasavat planeerimist võetaks tõsisemalt ning linnaelanikele jääks projektide juures kui mitte viimane, siis vähemalt eelviimane sõna? Eesti on piisavalt väike nii pindalalt kui elanike arvult, et potentsiaalselt hõlbustada kaasavate stratee- giate implementeerimist ühiskonnas. Piisavalt kompakitse elanikkonnaga linnades saab kaasavaid projekte keskkonna parandamiseks ja tagasisidestamiseks läbi viia näiteks kogukonna ja mõne arhitektuurikooliga koostöös. Üks sellistest on *Hands-on-Bristol*, mis töötab mittetulundusliku linnaplaneerimis- ja arhitektuuri- büroona ning on alates aastast 2012 kaasanud projektidesse üle 38 erineva kogu- konna grupi, sinna alla kuuluvad co-housing kooperatiivid, talud, korteriühistud ja muud kogukonnapõhised ühingud.⁴⁰

40 R. Sara, M. Jones, L. Rice, Austerity urbanism: connecting strategies and tactics for participatory placemaking, CoDesign, 2020, lk 8.



II.IV Sotsiaalne infrastruktuur

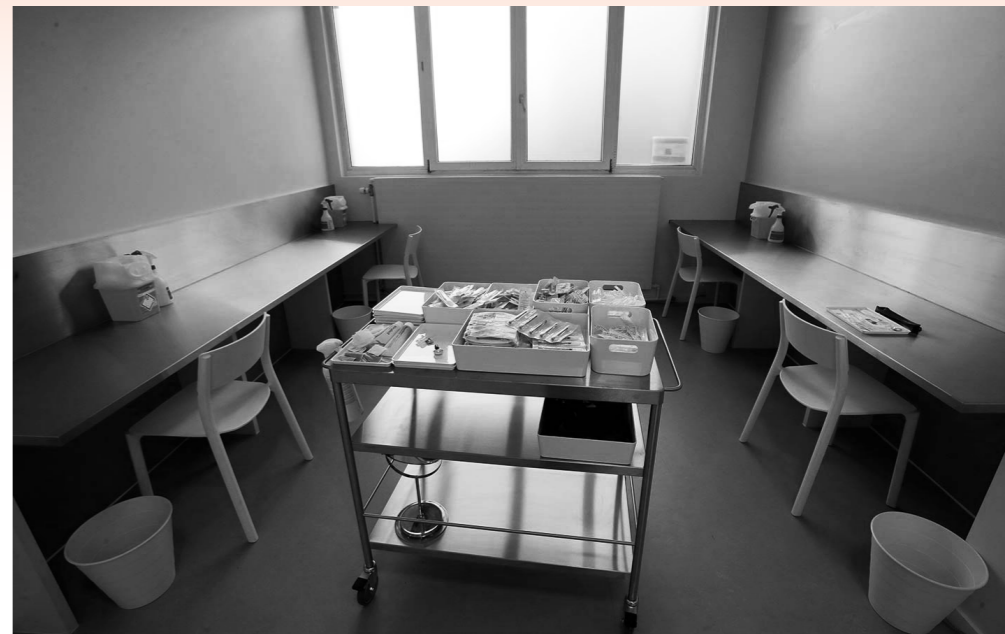
Sotsiaalne infrastruktuur on hõreda asustusega linnas oluline, et ennetada probleeme nagu elanikkonna depressioon ja sõltuvushäired. On oluline, et oleks olemas erinevad tugikeskused ja kohad, kus inimesed leiaksid tuge üks-ühele suhtlusest. Üks-ühele suhtlus ja kogukond aitavad näiteks sõltuvushäiretega inimestel paraneda, pakkudes tugivõrgustikku ja lülitades abivajavad inimesed taas sotsiaalsesse infrastruktuuri. Nii suudeti ka Šveitsis ületada herooinikriis – alates 1990. aastast langes 12 aasta jooksul esmakordsete kasutajate arv 80%, samamoodi alanesid HIVi haigestumisjuhtumid.⁴¹

Inimkontakt ja empaatia on oluline ka väikeses kogukonnas, kus tavaliselt tihti kokku puutuvad kogukonna liikmed on viimastel aastatel pandeemia tõttu olnud perioodiliselt eraldatud. Aktiivselt koos tegutsevad kogukonnad loovad ka baasi nähtustele nagu ruumiaktivism, mille abil saaks suunata avalikku ruumiloomet vastama elanike vajadustele.⁴² Kui linnaelanikele antakse kasutada enda soovidele vastavalt kohandatav ruum ja vahendid enda keskkonda muuta, siis tõenäosus, et midagi suurt korda saadetakse, on suurem sidusas kui eraldatud kogukonnas.

41 E. Klinenberg, *Palaces for the People: How Social Infrastructure Can Help Fight Inequality, Polarization, and the Decline of Civic Life*, Crown, 2018, lk 103.

42 K. Kljavin, J. Pirrus, K.-L. Kurik, I. Pastak, *Eesti inimarengu aruanne 2019/2020: Aktivism avaliku ruumi koostöös*, 2020, lk 128-129.

Turvalise tarbimise ruum (Secure consumption space—ECS). Lausanne, Šveits. Foto: D. Balibouse, Reuters



III

Sotsialism ja arhitektuur kollektiivile

III.1 Nõukogude pärand

Eestis on praeguses linnakoes esiletükkivad ja võib-olla ka endiselt vanemate inimeste kollektiivses mälus võimu sümboolikat kandvad hooned Nõukogude perioodil ehitatud n-ö stalinistliku arhitektuurikeelega. Stalinism märgib 1930ndatel aastatel Nõukogude liidu riikides viljeletud kunsti- ja arhitektuuristiili, mida nimetatakse ka sotsialistlikuks realismiks.⁴³ Stiil jõudis Eestisse peale II maailmasõda ning levis kõikjal Eestis, väikelinnades kasutati stiili vaid mõne kultuurimaja puhul, kuid suuremates linnades leidub mitmeid elamu- ansambleid, kultuurikeskusi ning kinosid, mis sümboliseerivad paraadlikult võõrvõimu. Omal ajal võisid paljud neist mõjuda sobimatult, sest sõjajärgses majanduslikus surutises kerkinud silmatorkavad klassitsistlike elementidega dekoreeritud majad olid antud kontekstis kohatult priiskavad⁴⁴.

Samuti oli inimestele solvav, et neid kõrgete lagedega kivimajas asuvaid kortereid jagati pigem sisserännanud tööliste kui kohalikele eestlastele. Tallinas on tuntumad omataolised näiteks Tartu maanteel asuv endine Dvigateli tehase tööliste ühiselamu, Teadlaste maja ning ka tüüpprojekti järgi ehitatud kaarjate fassaadidega hooned, mis ääristasid Asula tänavat. Planeeringud olid tihti suursugused, kuid kõiki hooneid ega kvartaleid, mida arhitektid joonistasid, ei ehitatudki välja. Üks terviklikumaid stalinistliku arhitektuuri pärandeid Eestis asub Sillamäel. Enamikes linnades oli tihti tavaks, et hooned küll ehitati, kuid stalinismiperioodi äkilise lõpu tõttu ei teostatud neid täpselt nii külluslikus võtmes, kui seda algselt teha taheti. Sillamäe hoonestus aga kerkis täpselt II maailmasõja lõpus üllatava kiirusega - salastatud linna ehitamiseks jagati käsku otse Leningradist, sest linnas asus sõjatööstus, mis tegeles uraani rikastamisega. Linna kavandid olid pärit 1946.– 47.-st aastatest ning autoriks oli projekteerimisbüroo “Lengiprošaht”⁴⁵.

Francisco Martineze kureeritud 2021. aastal juunist oktoobrini Eesti Kaevandusmuuseumis valdanud näitus “Kohanemine kahanemisega” pööras tähelepanu Ida-Virumaale kui industrialiseerimisjärgsetest protsessidest Eestis kõige

43 L. Välja, Stalinistlik maja. Kortermaja tüübid ja säästev uuendamine, Tallinna Kultuuriväärtuste Amet, 2012, lk 2.

44 E. Vaitmaa, Stalinistlik maja — Delfi, longread.delfi.ee/forte/stalinistlik-maja?id=76115407 (vaadatud 03.04.22)

45 M. Kalm, Eesti 20. sajandi arhitektuur, Prisma Prindi Kirjastus, 2001, lk 273.

rohkem mõjutatud subjektile. Ida-Virumaa on justkui potentsiaalne inkubaator, kus on Eesti ühiskonnas, linnaruumis ja infrastruktuuris prevaleerivad probleemid tööstusliku mineviku tõttu võimendatud, mis tekitab omakorda võimaluse neid paremini diagnoosida ja loodetavasti ka ravida.⁴⁶

Linnades nagu Sillamäe, Kiviõli ja Kohtla-Järve käib pärandiga kaasas Nõukogude taak, kuid seda enam on vaja nendesse piirkondadesse luua kestlikke ruumilisi lahendusi, mis kaasaks kohalikke juba algstaadiumis ning looks linnale ka selle elanike silmis tulevikuperspektiivi.⁴⁷ Nõukogude pärand Ida-Virumaal on täna oluline teema mitte ainult tänu eelnimetatule, vaid on nooremale generatsioonile silmapaistev ka esteetiliselt. Oma imposantsuse ja terviklikkuse tõttu on Sillamäe hoonestus võtmetähtsusega Eesti Nõukogude pärandi väärtustamisel ja uurimisel.⁴⁸

46 Eesti Kaevandusmuuseum, Kaasaegse kunsti näitus „Kohanemine kahanemisega“ — <https://kaevandusmuuseum.ee/en/kaasaegse-kunsti-naitus-kohanemine-kahanemisega> (vaadatud 01.05.22)

47 Intervjuu Tallinna Ülikooli humanitaarteaduste professori Francisco Martinez Sanchezega 04.04.2022. Märkmed ja helisalvestis autori valduses.

48 M.Tuuder, Kas Sillamäe võiks olla nõukapärandi mõistmise võti?—Sirp 30.10.2020, lk 8.

Näitus „Kohanemine kahanemisega“.
Foto: J. Kivimäe



Näitus „Kohanemine kahanemisega“.
Darja Popolitova, „ЭСТИМА КОДУМА“,
2021. Foto: L. Kuusk



III.II Sillamäe nägu

Aktiivse kohaliku elu vedaja ja jazzklubi asutaja Vladimir Võssotski sõnul on Sillamäe olekut kujundanud suletus – Nõukogude ajal oli too sõjatööstuse linn, kus ei saanud peatuda, sest tee viis linnast otse mööda.⁴⁹ Sarnaselt linnale on ka kogukonna olek sissepoole suunatud; väljastpoolt Sillamäele tulla ja end kehtestada nii, et linnaga miski ei seo, on kordades keerulisem kui Tallinnas. Sama väitis ka Sillamäel sündinud ja peale keskkooli Tallinnasse kolunud ehtekunstnik Darja Popolitova.⁵⁰

Mõlemad aga nendivad, et selle kogukonna kinnisus ei pruugi olla alati halb asi. Sillamäe paiksete elanike seas on väga palju eakaid inimesi ning aktiivne kogukond moodustub neist, sest keskealisi või nooremaid inimesi, kes tegutsevad koos kogukonnana, on Sillamäel vähe. See vahe tuleb enamjaolt sellest, et noori kaasamõtlejaid on vähe ning seetõttu toimuvad ühised kogukonnapõhised koosviibimised, üritused ja tegevused peamiselt eakate päevaklubides.

49 Intervjuu Sillamäe kogukonna aktiivse liikme, muusiku Vladimir Võssotskiga 04.11.2022. Märkmed ja videosalvestis autori valduses.

50 Intervjuu Sillamäel sündinud kunstniku Darja Popolitovaga 09.11.2022. Märkmed ja videosalvestis autori valduses.



III.III Kogukondlik tegevus

Positiivne on see, et need kes on aktiivsed, tegutsevad koos küllaltki tihti ning võtavad osa väga erinevatest tegevustest. Eakatel on Sillamäel olemas mõned nimelised klubid, nagu näiteks "Optimistid" ja huvitegevustest korraldatakse näiteks temaatilisi üritusi, peetakse loenguid ja jutuõhtuid, tehakse käsitööd ja kootakse, õmmeldakse patju, millest hiljem näitusi korraldatakse ja vahel tehakse isegi enda kodus magustoidu- ja jutuõhtuid. Keskmiselt võtab igast üritusest osa ligikaudu 30 kogukonna liiget, kuid pandeemia kahandas osalejate arvu – viimasel paaril aastal on talvisel ajal langenud see arv 10–15 inimeseni. Osad kogukonna liikmed tundsid kohaliku meedia vähese teavitustöö tõttu hirmu vaktsiini ees ning otsustasid haigust vältida püsides lihtsalt kodus.⁵¹

51 Intervjuu Sillamäe kogukonna aktiivse liikme, muusiku Vladimir Võssotskiga 04.11.2022. Märkmed ja videosalvestis autori valduses.



III.IV Postmodernistlik mõtlemine ja tee-ise kultuur

Sillamäe linnast umbes 4 km kaugusel looduskaitse aluses metsas, terviseraja kõrval põikteel asub *Чудомяэ* (Tšudomäe) – kohalike kujundatud “muinasjuttude metsatukk”.⁵² Tegu on sopiga metsas, kuhu on kokku viidud erinevaid mänguloomi, kohaliku puutöömehe nikerdatud skulptuure ja nukke ning on ehitatud leidmaterjalidest mööblit, varjualuseid ja makette. Koht sai 2014. aastal alguse vajadusest metsarajal jalutades vahepeal ka jalgu puhata. Möödujatele võib koht mõjuda viirastuslikuna, kuid loojad on koha üle siiski uhked ning viivad seal pühade ajal läbi ka pidustusi.⁵³

Kõik ei pruugi muinasjuttude metsatukka maitsekaks pidada, küll aga on see vaieldamatult siiras. Sellised algatused üheskoos omapärase postmodernistliku arhitektuurikeelega linnapildis, näitavad Sillamäed põneva nurga alt. Eri polaarsuste ja esteetikatega mängides, mõjub see tunnetuslaad isegi metamodernselt. Võib väita, et objektid, mida saab metamodernismiks liigitada, avalduvad vaatlejale iroonilise ja siira seguna.⁵⁴



52 R. Kundla, Sillamäe lähistel on metsas sürrealistlik mänguasjade kogu—ERR, <https://www.err.ee/1220065/galerii-sillamae-lahistel-on-metsas-surrealistlik-manguasjade-kogu> (vaadatud 18.03.2022)

53 Intervjuu Sillamäe kogukonna aktiivse liikme, muusiku Vladimir Vössotskiga 04.11.2022. Märkmed ja videosalvestis autori valduses.

54 D. Garcia, Between irony and sincerity —Log suvi 2019, nr 46, lk 23

Muinasjuttude metsatukk. Foto: R. Kundla

55 S. Best, D. Kellner, Contemporary Youth and the Postmodern Adventure, *Review of Education, Pedagogy, and Cultural Studies*, 2003, lk 76.

56 T. Reidla, Nii kole maja! Postmodernistlikud elamud ja nende väärtustamisproblematika, 2020, lk 100.

57 B. Latour, Kuhu maanduda?, Eesti Kunstiakadeemia Kirjastus, 2021, lk 42.

58 B. Latour, Kuhu maanduda?, Eesti Kunstiakadeemia Kirjastus, 2021, lk 25.

Kusjuures veel võimsamalt iroonilisena ja siirana võivad need mõjuda kaasaegses kultuuriruumis sündinud nooremale vaatlejale, esimesele generatsioonile, kes on sünnist saati elanud postmodernismi teoorias kirjeldatud maailmas, mida tähistab globaliseerunud maailm, füüsilise reaalsuse läbipõimitus küber- ja hüperreaalsusega ja ebakindel tulevik.⁵⁵

On teada, et postmodernistlike hoonete restaureerimist ja kaitse alla võtmist takistab hoonete väärtustamisproblematika ja stigma, mis selle stiiliga endiselt kaasas käib, kuigi pisut raskem on see probleem elamute puhul. Et näiteks Sillamäel omapärase postmodernistliku arhitektuurikeelega korterelamuid ja avalikke hooned stalinistlike hoonete kõrval väärtustama hakatakse, on lähiaastatel ebatõenäoline. Seda tingib osaliselt nende ehitamisest möödunud aeg(hooneid kiputakse kõrgemalt hindama alles siis, kui nende loomisest on möödas juba teatud arv aastakümneid) kui ka hoonete arhitektid ja kontekst.⁵⁶

Postmodernism hülgab suure narratiivi ning austab selle asemel arvamuste ja stiilide paljusust. Valikuid ei ole ainult üks või kaks, vaid väga palju, ning sama palju kui on erinevaid valikuid, on ka nende omavahelisi kombinatsioone. Arhitektuuris on kasulik vältida olemasoleva hoonega töötades liiga ranget disainikeelt. Seetõttu on postmodernistlik mõtlemine ehk oma olemuselt ambivalentne ja kaasaegne, mistõttu sobib seda kasutada kaasaegse maailma ruumiprobleemide lahendamiseks. Olemasolevaid ruume ja arhitektuuri oleks mõttekas postmodernistlikult mõeldes ümber kohandada, et need võimaldaksid korraldada kollektiivset elu, tööd ja vabaajategevusi. Kui peame kaasaegset maailma ees ootava pretsedenditu olukorra ees leiutama uue suuna, näiteks Latouri kirjeldatud “Maisuse”⁵⁷, kaob ilmselt ka individualismi mõiste. Ühiselt tegutsemine ja hakka-masaamine muutub elutähtsaks, kuna lõpuks on kõigist, nii koloniseeritutest kui ka koloniseerijatest saanud “üleilmastumise heidikud”.⁵⁸



*Postmodernistlikud võlvkaared
Sillamäel*

Projekt

/

Läviruum

I.I Läviruum – kontekst ja terminid

Magistritöö pealkinjas kasutan projektis esitatud ruumiliste ideede kirjeldamiseks sõna “läviruum”. Siinkohal ei ole tegemist arhitektuuriajaloos ega filosoofias levinud terminiga, vaid sõnaga, mida kasutan katusterminina ühis-kollektiivsete funktsioonidega täidetud ruumide kohta, mida magistr töö projektis kujutan. Seletan lahti, mida läviruumi all silmas pean ning kuidas suhestub sõna avalikus ruumis asuvate ühisruumidega. Sõnade “lävi” ja “lävima” definitsioonid on:

59 Eesti Keele Sihtasutus, Eesti õigekeelsussõnaraamat ÕS 2018—<https://www.eki.ee/dict/qs/index.cgi?Q=l%C3%A4vima&F=M> (vaadatud 01.04.22)

Lävima <27> läbi käima, suhtlema. Lävib teatriinimestega⁵⁹

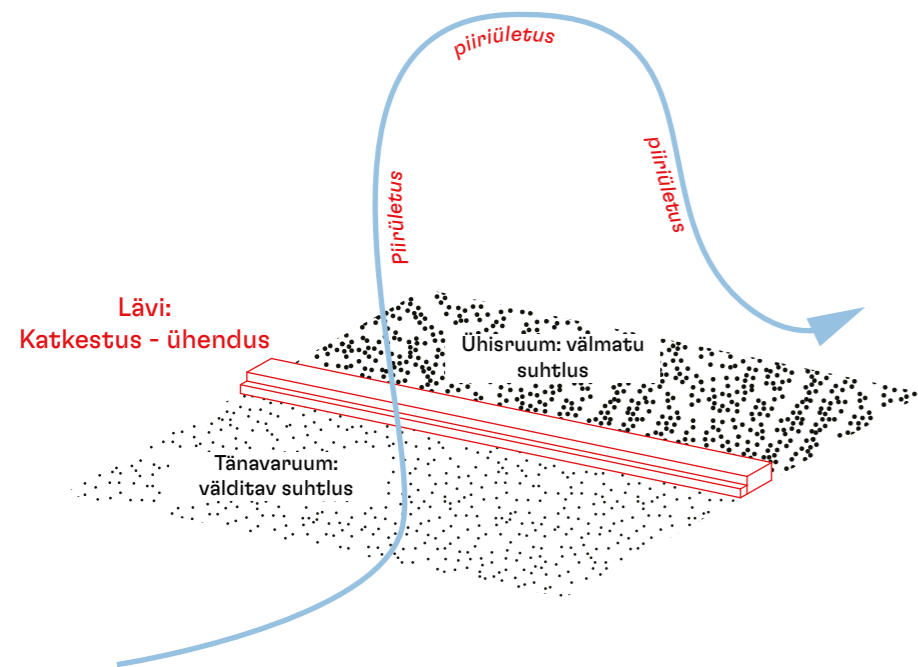
60 Eesti Keele Sihtasutus, Eesti õigekeelsussõnaraamat ÕS 2018—<https://www.eki.ee/dict/qs/index.cgi?Q=l%C3%A4vi&F=M> (vaadatud 01.04.22)

Lävi <20: läve, läve> lävepakk, künnis; ka psühh. Tuleb lävele. Seisab lävel. Pöörab lävelt tagasi. Ei tõsta oma jalga üle naabri läve. Vihmameetsad on hävingu lävel.⁶⁰

Magistrip projekti kontekstis kasutan läviruumi mõistet, et tähistada Sillamäele projekteeritud avalike funktsioonidega ruumides iga objekti/ hoone puhul ruumiprogrammi lisatud spetsiaalset suhtlusala. Näiteks avaliku saunamaja puhul on hoone keskmes üks kõrgem ruum, kuhu saab minna lõõgastuma nii enne kui pärast leiliruumi minekut. Ruumis saab juttu rääkida, kaarte mängida, võtta külmikust karastusjooki ning tõsta mistahes olukorraks mööblit ümber.

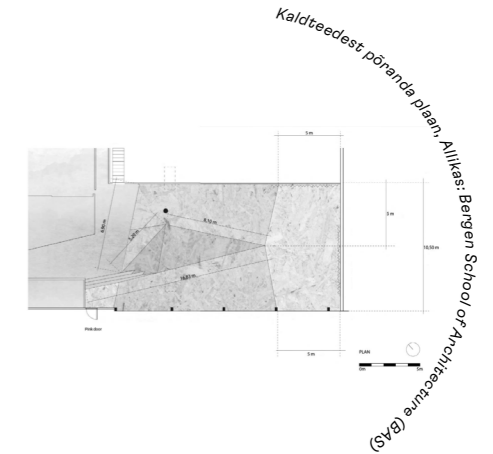
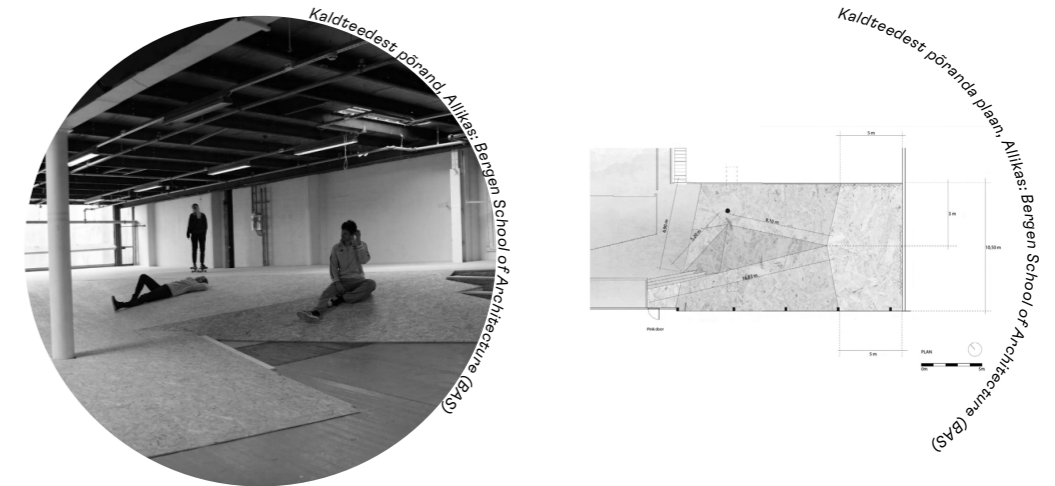
Läviruumi mõistet võib vaadelda ka teiselt poolt, tähistades ukسلäve. Kui linna tänavaruum on pigem neutraalne ning ei soodusta ega ärgita teiste inimestega lävimist, võib-olla vaid nende nägemist, siis käituvad projekteeritud läviruumid just selle ülemineku või lävepakuna, kus kasutaja siseneb alasse, kus teiste kasutajatega suhtlemine on vältimatu. Lävi võib käsitleda ka kui piiri või katkestust, mis on samaaegselt ka ühendus. S. Stavrides järgi kutsun seega ka enda töös ühiseid ruume läviruumideks.⁶¹

61 S. Stavrides, Common Space: The City as Commons, Zed Books Ltd, 2016, lk 5.



62 Master studio: C. Lee, E. Brandtzæg, G. M. Majewski, H. Ødesneltvedt, P. Samachai, T. Danis, OPEN SPACE: Inclusive Spatial Practice, Bergen School of Architecture, 2020, lk 12-13.

Kuna projekteeritud ruumid on mõeldud olema ka täielikult ligipääsetavad kõigile, on ruume ümbritsevas väliruumis hoone ümber kaldteedest ja platvormidest moodustuv terrassivöö. Selle idee peale tulid sirvides Bergeni arhitektuurikooli tudengite väljaannet "OPEN SPACE _ Inclusive Spatial Practice", kus tudengid tegelesid kaasava ruumiloomega. Projekti käigus moodustati kooliruumidesse kaldteedest pörandaid. ⁶²



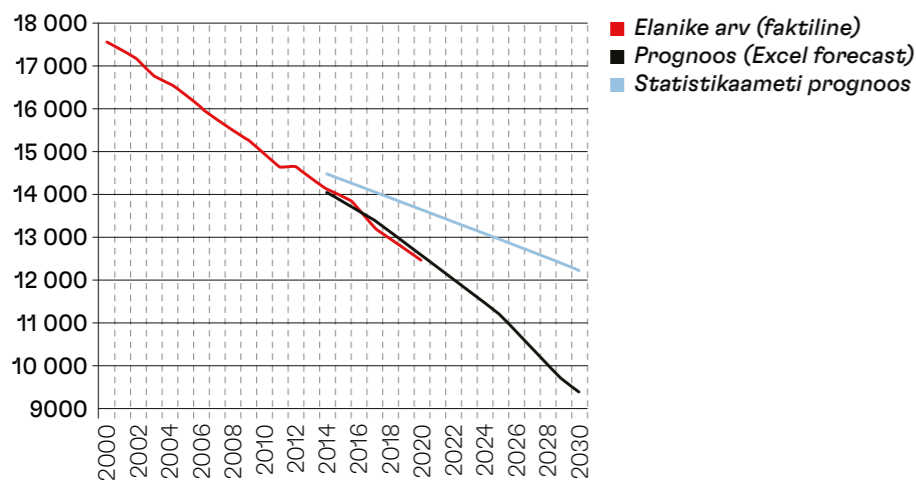
See käitub ka omamoodi üleminekuruumina tänava ja lätiruumi vahel, mis tekitab avalikku tänavaruumi suminat juurde. Kui tänavaruumis on melu, mis toimub inimsilma kõrgusel, äratav see inimeses tähelepanu ja kutsus omakorda mõõdujaid suhtlema ja tegevustest osa võtma. Sujuv üleminek, ähmane piir hoone ja linna vahel aitab linna elavdada ja tuleb sotsiaalsele sidususele kasuks. ⁶³

63 J. Gehl, Cities for People, Island Press, 2010, lk 75.

I.II Ühistegevus avalikus ruumis

Proovin luua linna võrgustiku kollektiivseks tegevuseks mõeldud ruumidest, mis loovad võimaluse kogukonnapõhisteks ühistegevusteks. Võrgustik aitab nii tubases kui ka pooltubases keskkonnas midagi koos teha ja tugevdab ka selles süsteemis toimivat sotsiaalset infrastruktuuri. Alustasin sellest, et keskendus väiksemale linnale, kus on potentsiaalselt suurem ühtekuuluvustunne, lühemad vahemaad ja avalikus ruumis toimuvaid algatusi ja üritusi on vähem, kuid kontsentreeritumalt.

Valisin tööks Sillamäe, sest tunnen, et selle võluval linnaruumil on palju kasutamata potentsiaali, aga ometi kahaneb selle rahvastik aasta-aastalt märgatavalt. Kui aastal 2000 elas Sillamäel ligi 180 000 inimest, siis 2019. aastal oli elanikke veidi üle 150 000. ⁶⁴ Kuna Sillamäe on ajalooliselt olnud kinnine linn, ei tahaks ma magistratöös linna kahanemist tagasi pöörata teda resoluutselt avades, vaid pigem proovin sekkuda tundlikult ning rõhutan seda head, mis seal juba leidub. Sillamäe linna arengukavas seisab, et avalike teenuste ja muu planeerimisel tuleb arvestada Sillamäe prognoositava elanike arvu languse ja väljarändega. ⁶⁵



64 Sillamäe elanike arv—
<https://www.stat.ee/en> (vaadatud 03.04.22)

65 Sillamäe linna arengukava 2021-2025, lk 8.

Sillamäe elanike arvu languse prognoos.
Allikas: Statistikaamet

66 Intervjuu Sillamäe kogukonna aktiivse liikme, muusiku Vladimir Võssotskiga 04.11.2022. Märkmel ja videosalvestis autori valduses.

67 T. Paaver, E. Kiivet, Eesti inimarengu aruanne 2019/2020: Avalik ruum kui elukeskkonda siduv võrgustik, SA Eesti Koostöö Kogu, 2020, lk 105.

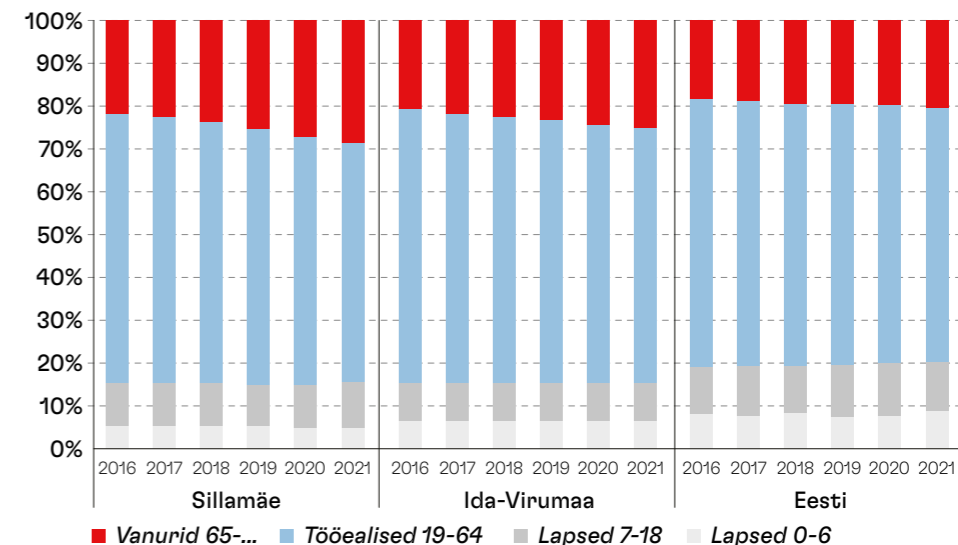
68 Sillamäe linna arengukava 2021-2025, lk 11.

Vanusegruppide osakaal Sillamäel, Ida-Virumaal ja Eestis 2016-2021.
Allikas: Rahvastikuregister

Vladimir Võssotskiga tehtud intervjuust olen leidnud, et minu töö peamine sihtgrupp võiks olla ligi 60-aastased ja vanemad kogukonna liikmed, sest nemad on linnas kõige aktiivsemad, korraldades nii erinevates päevakodudes kui mujal käsitööga seotud töötubasid, lugemis- ja jutuõhtuid, loenguid ja ühiseid kokkamisõhtuid. ⁶⁶

Hea avalik ruum, kus on loodud võimalused kollektiivseteks tegevusteks, mängib olulist rolli linna kogukonna käivitamisel, aitab kaasa ühiskonna sotsiaalsele sidususele ning tõstab inimeste rahulolu. ⁶⁷ Kollektiivsete tegevuste ruumid on kogukonna poolt muudetavad, võimaldades liigutada lükkandseinu, muutes ruumide kuju ja/või suurust ning tõsta ümber mööblit vastavalt vajadusele. Ruumid saaks kasutada aastaringset ja hea ilma korral saab osa tegevustest toimuda tänu ruumide ümbritsevatele terrassidele ja kaldteedele ka vabas õhus.

Ruumid on projekteeritud, pidades silmas ligipääsetavust lisavajadustega inimestele. Töös on oluline rõhk sellel, et kuigi läviruumid võivad olla nii eraldi hoones kui ka näiteks mõne hoone küljes või sees, on nad siiski täielikult avalikud, seega saavad neid tegelikult kõik kasutada. Idee on selles, et kui magistriprojekt ise keskendub konkreetsele sihtgrupile, kes praegu linnas neid ruume kõige enam kasutaks, siis tulevikus, kui ruumid juba valmis saavad, hakkaks neid kasutama ka need kogukonna liikmed, kes ei ela linnas paikset ning kes praegu eriti ühistegevustes ei osale, näiteks noored ja töörealised inimesed. ⁶⁸



I.III Kollektiivsed ruumid – näited

Circolo Anziani/ Circolo pensionati

Vanematele inimestele suunatud sotsialiseerumiskeskusi leidub Itaalias igas linnas. Keskuste eesmärk on parandada inimeste elukvaliteeti ning suurendavad kuuluvustunnet, ärgitavad inimesi võtma osa vabaajategevustest, kultuuri-üritustest ning sotsiaalsetest koosviibimistest.⁶⁹ Circolo anziani puhul on oluline märkida, et liikmetasuta keskuste kõrval on ka liikmetasuga keskused loodud süsteemis, kus kehtivad vajalikud soodustused, et iga pensionär suudab endale

69 Vestlus Itaalias sündinud poliitteadlase ja sotsioloogi Federico Planteraga 23.01.2022. Märkmed autori valduses.

Kaardimäng Circolo Dei VOI-s, Storo, Itaalia. Allikas: Circolo "Dei VOI"



70 M. Vullo, Circoli per anziani: come funzionano e come trovarli—<https://vivace.konemotus.it/blog/circoli-per-anziani-come-funzionano-e-come-trovarli/> (vaadatud 15.04.22)

liikmelisust lubada. Samuti on igas ruumis, koosviibimisel, üritusel ning ekskursioonil tagatud kõikidele liikmetele ligipääs, s.t korraldus vastab osalevate inimeste lisavajadustele, liikumissuutlikkusele, dieedile, ajagraafikule. Keskuse liikmed on ise kaasatud ürituste ja kõige muu korraldamise protsessi ning tihti lausa juhivad seda.⁷⁰

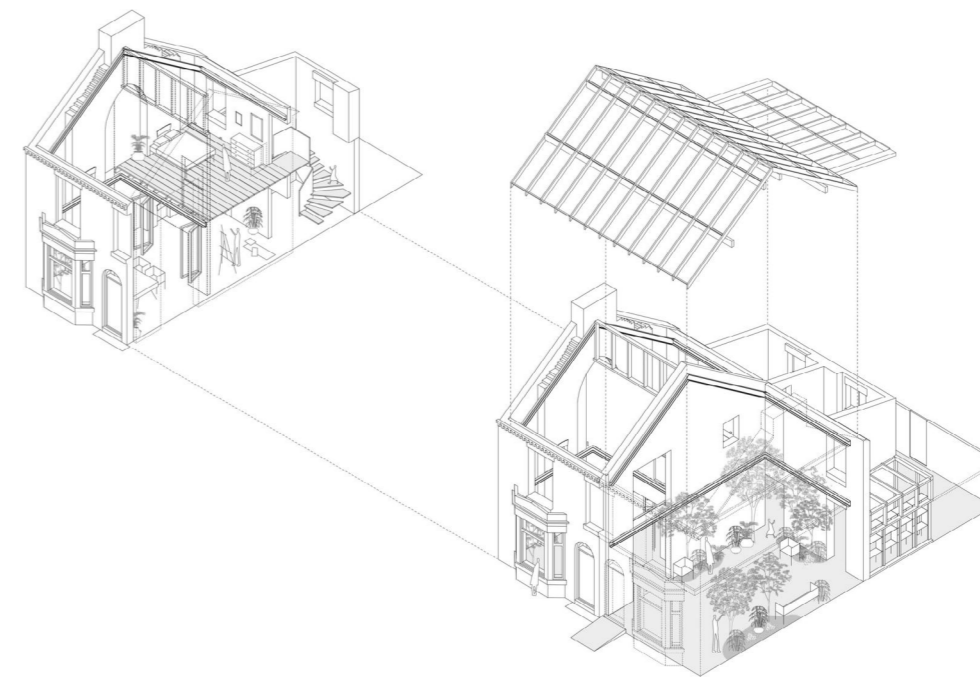
Granby talveaed / Assemble Studio

Liverpool, Ühendkuningriigid
2019

Granby talveaed loodi koostöös Assemble studio ja Granby Four Streets CLT-ga, koostöö väljundiks oli restaureerida kaks kasutuseta jäänud terrassmaja ning anda hooned kogukonna kasutusse. Hoonetesse paigutati avalikus kasutuses talveaed, ürituste ja kohtumiste ruum ning majutusruumid kunstiresidentide tarbeks. Lisaks loodi veel eksperimentaalne keraamika töötuba, mis tegutseb siiani.⁷¹

71 Assemble Studio, Granby Winter Garden—<https://assemblestudio.co.uk/projects/granby-winter-gardens> (vaadatud 15.04.22)

Granby talveaed, õhitud diagramm.
Allikas: Assemble studio





Granby talveaed, 2019. Allikas: Assemble studio

HOT STUFF, CIRCLE #1 ; A Storytelling Infrastructure / Valentina Karga

Konsthall C, Stockholm, Rootsi
2020

Valentina Karga teos "CIRCLE" loodi kunstilise uurimuse *Performing the Fringe* protsessi käigus, mis tegeleb 3 erineva linna – Stockholmi, Pori ja Vilniuse – maa ja linna vaheliste äärealadega. Uurimistö käigus kutsuti 2019. aasta kevadel ja suvel kunstnikke kogema kõiki kolme paika, matkates äärealadel. Karga töö seisnes lugude jutustamise infrastruktuuri loomisel – kividest ja pehmetest usjatest kujunditest moodustati ring, mis muutus 3–6 küllastaja osavõtul omaalgatuslikuks *performance*’iks. Jutuvestmisringis jagati suulise pärimusena edasi lugusid mistahes teemadel.⁷²

72 V. Karga, CIRCLE #1 ; A Storytelling Infrastructure—<https://www.valentinakarga.com/circle-1-a-storytelling-infrastructure/> (vaadatud 15.04.22)

Valentina Karga, CIRCLE #1: A Storytelling Infrastructure, graveeritud kivid, tekstiil, looduslikud värvid ja pigmendid.
Foto: J. Österholm



//

Intuitiivne maketeerimine kui töömeetod

II.I Fassaadid ja fragmendid

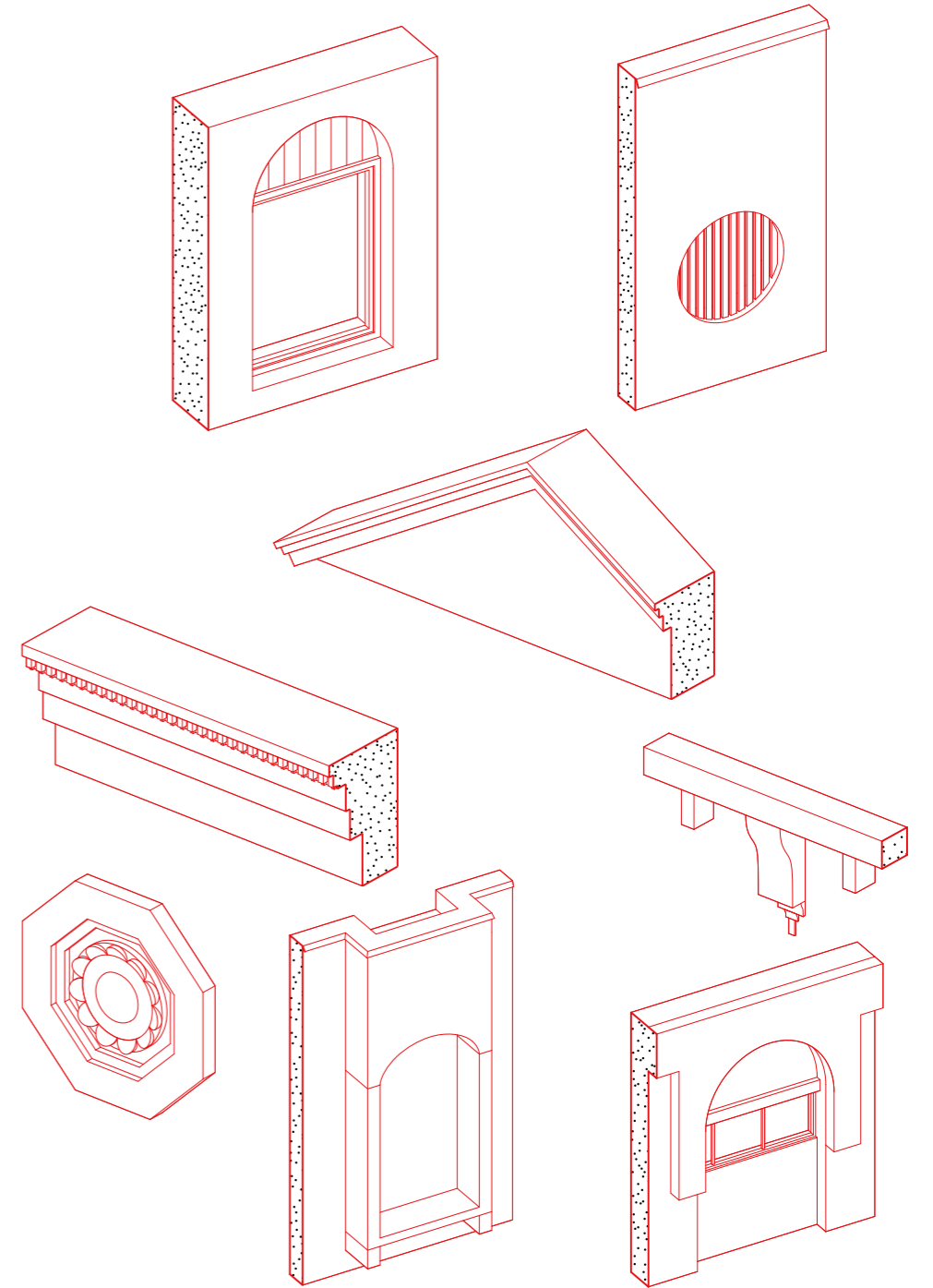
Projekti käigus käisin mitu korda Sillamäel kohapeal, et vaadelda linna ruumilisi eripärasid, topograafiat, inimesi, hooneid ja taimeistikku. Vaatluste käigus jäädvustasin kõike nähtut kõigepealt fotona, katsetades nii digifotoga kui ka värvilise ja mustvalge filmiga. Tegin pilte nii detailidest, näiteks eri tüüpi stuk-kdekoorist, mida hoonete fassaadidel leidis, kui ka hoonete endi geometriast, avatäidete kujudest ja väikevormidest. Fotode põhjal valmisid abstraheeritud maketid ning makettidele põhjal graafilised skeemid. Esialgset kontseptsioonimaketid tulid toored ja mõõtkavata, luues miniatuurse konstruktsiooni, mis simuleerib teatud osi Sillamäest, säilitades siiski piisava ambivalentsuse, et olla igasugusele tõlgendusele avatud. Abstraktsetel makettidel on võime tekitada unenäoline limbo-seisund, kujutada ette mitmeid erinevaid arhitektuurseid stsenaariume ja vaadelda sama objekti nii mikro- kui ka makromõõtkavas. Sillmæed analüüsid panin tähele ja kaardistasin omapäraselt ümaraid akna- ja ukseavasid ning rohkete võlvkaare motiivi kasutamist.



Esiletükkiv on ka selliste motiivide kasutamine väiksemate hoonete, kortermajade ja isegi pealtnäha tavaliste putkade puhul. Suurel osal hoonetest on märgata mõnd huvitava lükkega elementi või dekoori, olenemata tüpoloogias. Projektis proovisin paljundada juba linnapildis nähtut ja kasutada visuaalselt sarnaseid võtteid, katsetades neid esmalt makettide peal.



Fragmendid Sillamäe hoonetest



II.II Materjalid

Oluline osa makettide juures on nende materiaalsus, sest tekitab vaatlejale kohe mingi kuvandi käsitletavast ruumist. Maketi materjal võib anda edasi pehmust, rangust, teravust, soojust, jahedust, paindlikkust või jäikust. Olles linna olustikku kohapeal analüüsinud ja analüüsi tulemuste üle reflekteerinud, maketeerisin leitud, kasutades kipsi ja leidmaterjale – puitu, metalltraati, metallvõrku, nõõri. Maketeerimise puhul oli mulle tähtis materjali ehedus, sümboolses mõttes.

Antiikarhitektuuri ning sellel rajaneva Stalinistliku klassitsismi puhul kasutatud materjalid sümboliseerisid samuti midagi muud. Kui Vana-Kreeka arhitektuuris kasvasid klassikalised kivisse raiutud motiivid välja hoopis sellele eelnenud puitehitustest⁷², siis koosnevad stalinistlikud hooned tihti jällegi krohvitud tellistest.

72 G. Gullini, *Between Mechanics and Architecture: the So-Called "Petrification" and the Birth of the Science of Sonstruction in the Greek Architecture*, Birkhäuser, 1995, lk 36-37.

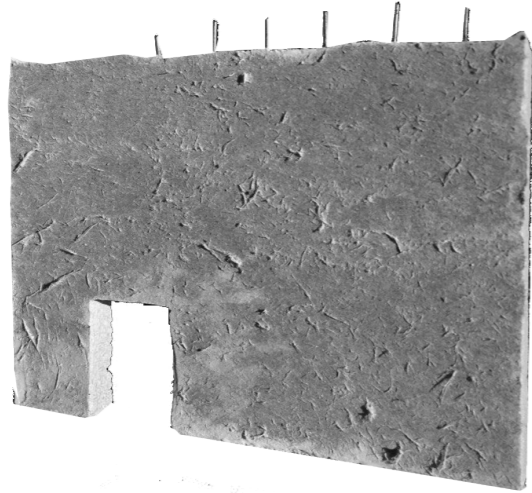
Krohvitud tellis



Krohvitud tellis

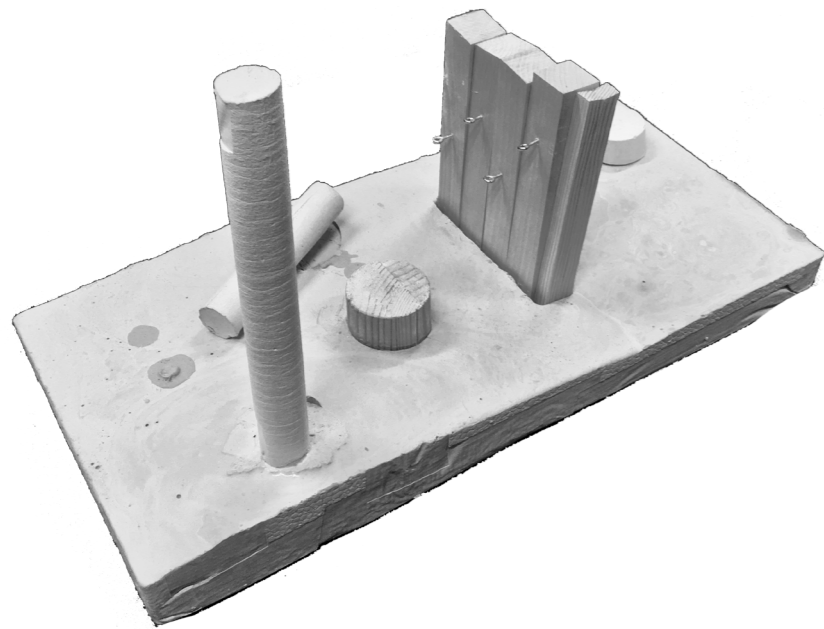


Hooned, mida Sillamäel käsitles, on küll arhitektuurse keele poolest suursugused, kuid sellegipoolest veidi räämas ja restaureerimata, sest neid on hakatud alles nüüd muinsuskaitse alla võtma⁷³. Kooruva krohvi ja niiskuskahjustustega fassaade annab väga hästi edasi kipsivalu leidmaterjalidest raketises. Nii võib isegi öelda, et reprodutseerin Sillamäel nähtut makettide ja makettide fragmentidega.

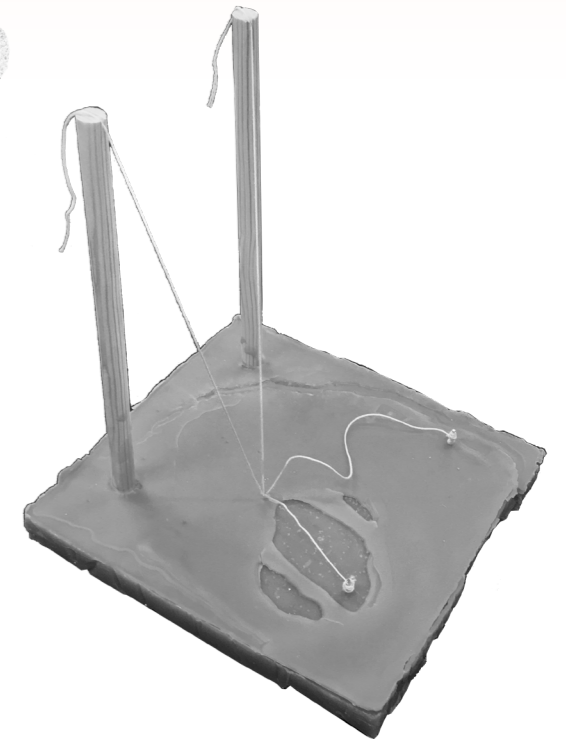
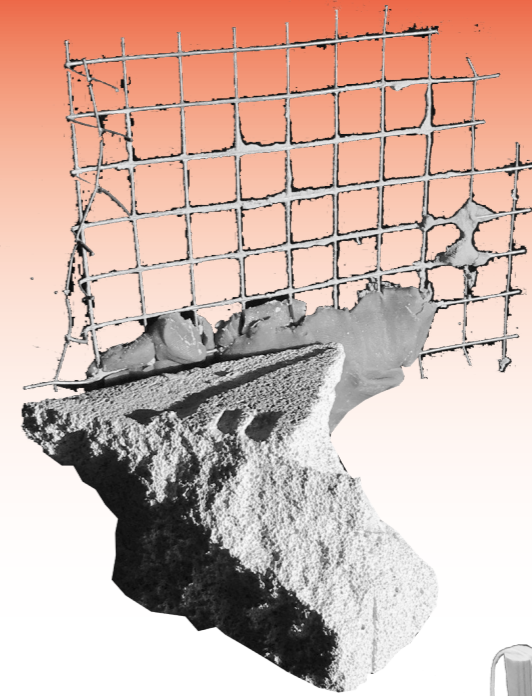


73 K. Vare, ERR raadiouudised—<https://www.err.ee/1608380393/sillamae-kesklinn-voetakse-muinsuskaitse-alla> (vaadatud 02.05.22)

Maketid, 2021-2022, Kips, traatvõrk, puit, fiboplokk, plastiliin, 3D-print



Maketid, 2021-2022, Kips, traatvõrk, puit, fiboplokk, plastiliin, 3D-print



II.III Taktiilsed tööriistad projekteerimises

Käsitsi maketeerimine, linnas kohapeal käimine ja pildistamine on kõik erinevad viisid visuaalse info talletamiseks. Projekti käigus moodustus erineval meetodil kogutud materjalidest omamoodi andmebaas, mis on justkui Sillamäe Mnemosyne pildiatlas⁷⁴, kätkedes endas fragmentide kogumikku, mille üksusi ei ole kirjalikult lahti seletatud, kuid millest moodustub vaatlemisel siiski tervik.

74 H. Geismar, Museum
Object Lessons for the Digital Age, UCL
Press, 2018, lk 50-51.

Aby Warburg, Mnemosyne Pildiatlas,
1928-9, Paneel 79. Allikas: Warburgi
Instituut

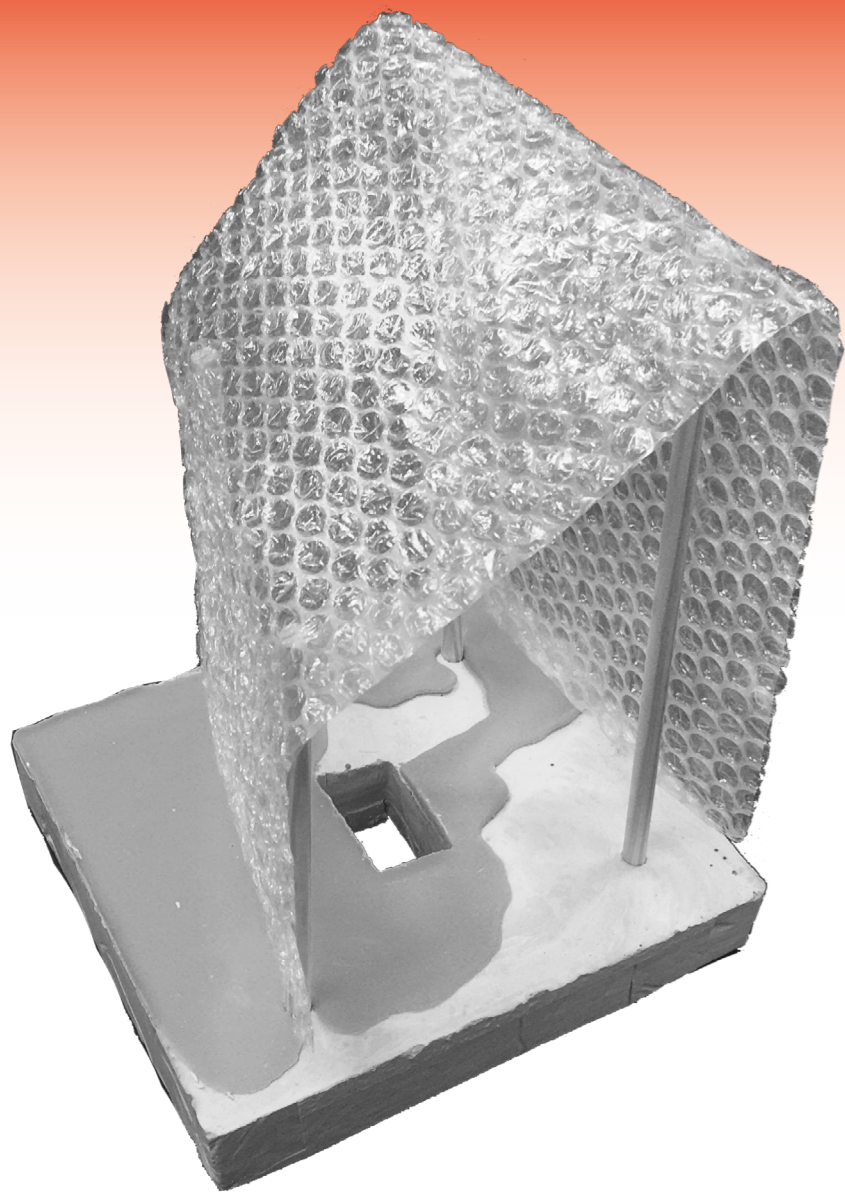


Maketeerimine töömeetodina lisab arhitektuursele projektile veel ühe vahekihi või puhvertsooni, mille abil saab oma kätega mängida läbi erinevaid stsenaariume, mis hoones või linnas juba olemas on. See aitab arhitektil suhtuda objekti kõrgendatud tundlikkusega ning tajuda käsitletava hoone või linnaruumi nüansse täpsemalt. Selline töömeetod ei ole kahtlemata iga projekti puhul vajalik, aga projektide puhul, mis on seotud olemasolevate hoonete ümbertegemisega, loob see terviklikuma pildi ruumist ja aitab aru saada, millise ruumilise olukorraga on tegu. Olemasolevasse lugupidamise ja tundlikkusega suhtumine eeldab projekteerimisel kaalutletud ning nüansseeritud otsuste tegemist. Selle projekti käigus katsetasingi eelmainitud töömeetodit, et otsustada, milliseid hoone osi oma projektis käsitletavate hoonete puhul alles jätta ja milliseid asendada, ära võtta või juurde lisada.

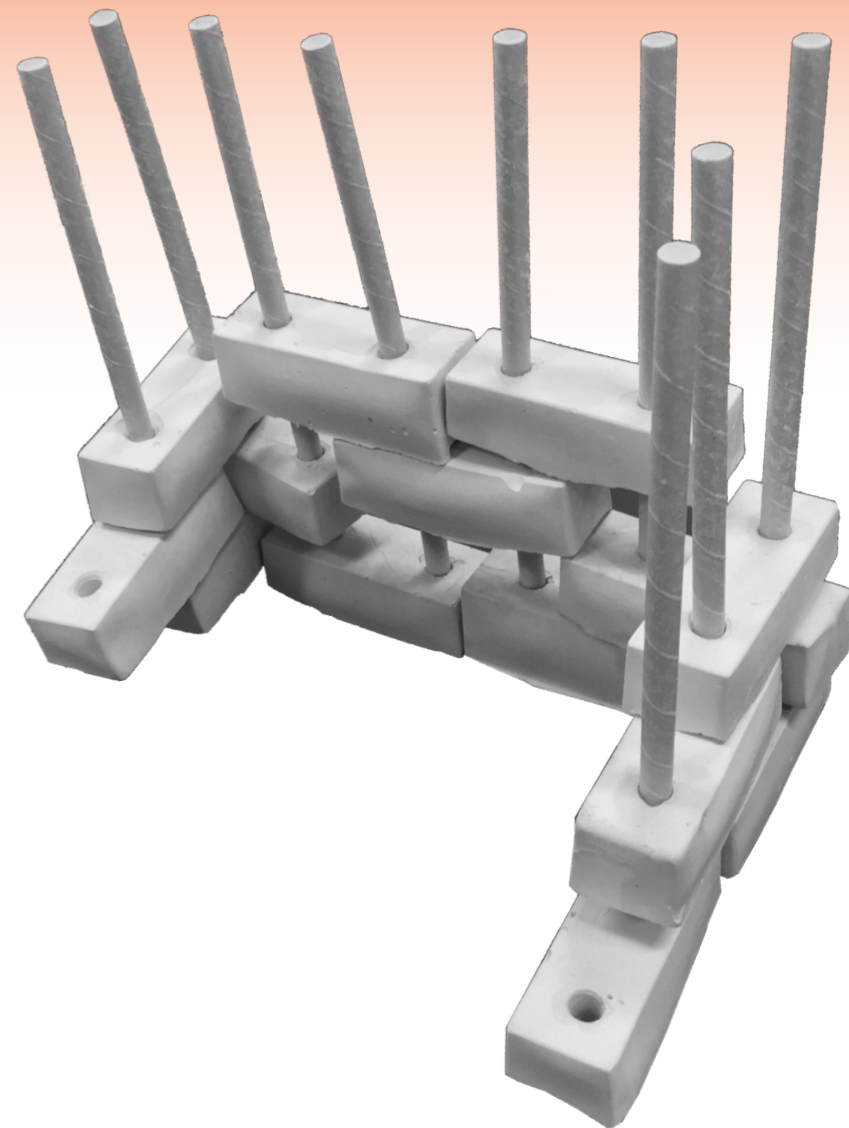
Maketid, 2021-2022, Kips, traatvõrk,
puit, fiboplokk, plastiliin, 3D-print



*Maketid, 2021-2022, Kips, traatvõrk,
puit, fiboplokk, plastiliin, 3D-print*



*Maketid, 2021-2022, Kips, traatvõrk,
puit, fiboplokk, plastiliin, 3D-print*



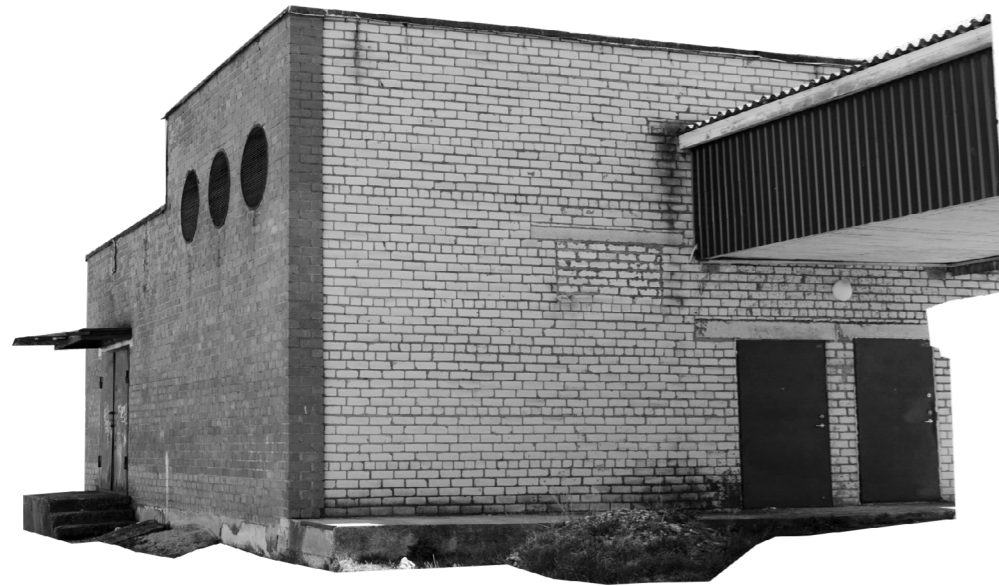
III
Läviruumid Sillamäel

Situatsiooniskeem, Sillamäe.



III.1 Mere puiestee 3: avalik saunamaja

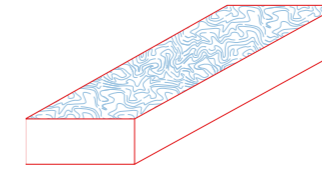
Mere puiesteele, promenaadi ja mere vahetusse lähedusse projekteerisin avaliku sauna koos väikse välibasseini ja suure keske ühisruumiga. Kui suur osa suhtlusest toimub tavaliselt sauna eesruumis, siis olen enda projektis loonud suhtlusala hoopis hoone südamikku, mis on juhuslikult ka hoone kõrgeim osa. Väli-terrass, müür võlvide ja vaatlusauguga seinas ning bassein peaksid jätma saunast eemalt vaatajale kutsuva, ent intiimse mulje.



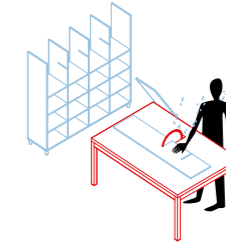
Mere puiestee 3, hoone praegune olukord.

Saun on projekteeritud endisesse väiksesse stalinistliku kortermaja küljes olevasse abihoonesse, hoone silikaattellisest ja punasest tellisest välisseinad on enamjaolt jäetud alles, lisatud on väike leiliruumide plokk ja väliala. Leiliruumid, väliala müür ja võlvid on laotud samuti punasest Aseri tellisest, nii palju kui võimalik on tellismüüritises kasutatud mõne teise hoone lammutamisest ülejäänud jääkmaterjali.

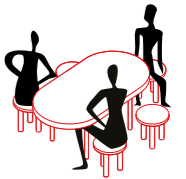
Mere puiestee 3, ruumiprogramm.



Külma vee bassein

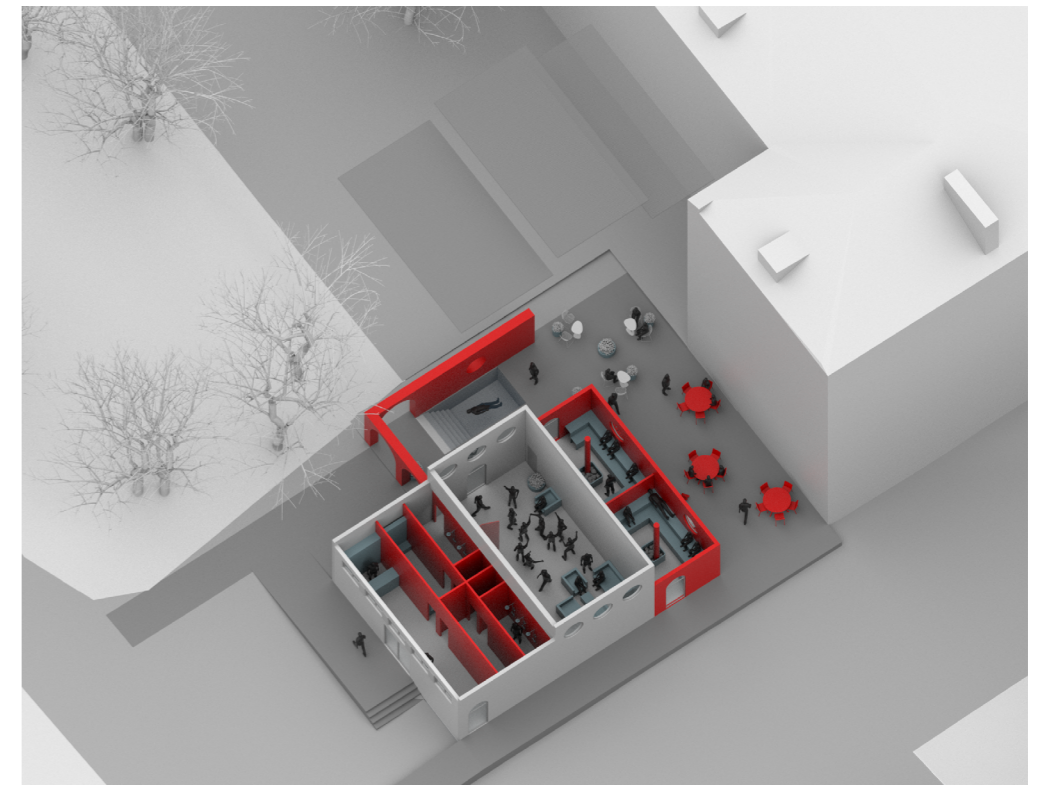


Puulõhkumine

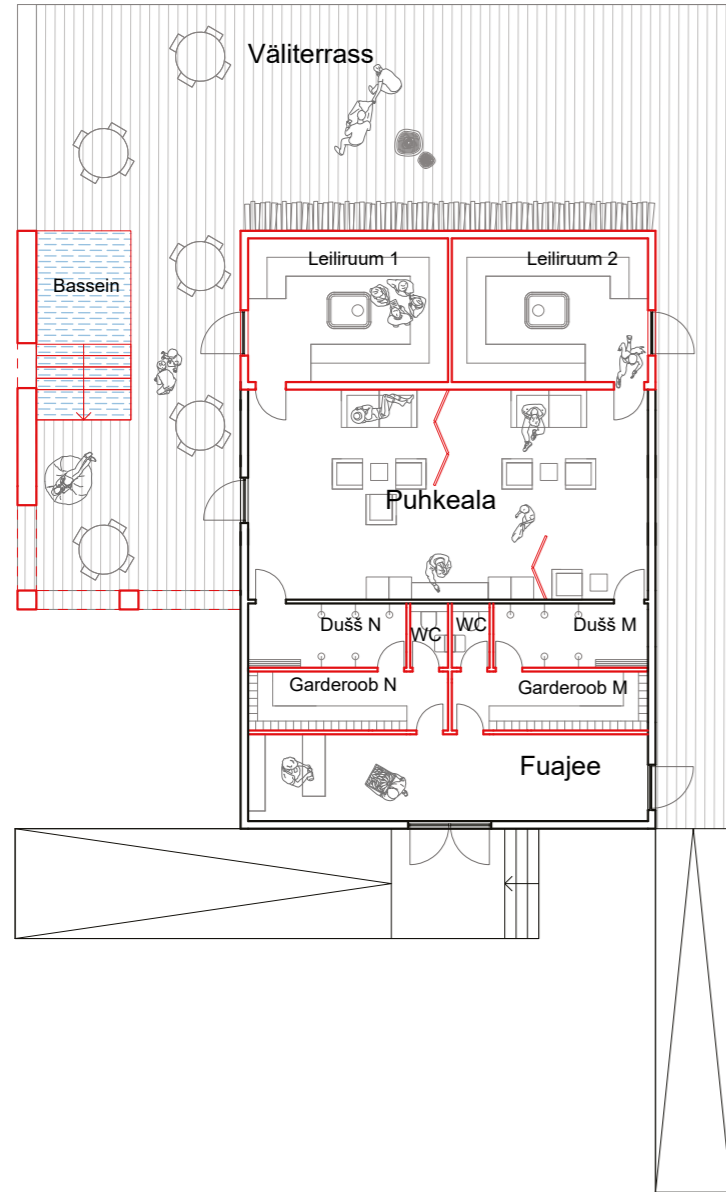


Suur kollektiivne puhketuba

Mere puiestee 3, aksonomeetriline diagramm.



Mere puiestee 3, 1 korruse plaan.



Mere puiestee 3, vaade lõunast.



Mere puiestee 3, vaade sisehoovist.



III.II Mere puiestee 4: Koolimaja koolitus- ja töökojaruumid

Mere puiesteele, saunamajast üle tee, vana koolimaja võimlahoonesse projekteerisin erinevad avalikus kasutuses ruumid. Kuna võimlahoone algsete jooniste kohaselt asusid hoones peale võimla ja riietusruumide veel puutöökojad, asetasin töökojaruumid sinnasamasse. Hoones on koos veel ühiskööök koos istumisalaga, avatud galeriiruum/näitusesaal ning amfiteatri-laadne istumisala, kus saab läbi viia vestlusõhtuid, avatud loenguid ja miks ka mitte filmiõhtuid. Ruumid on projekteeritud stalinistlikusse võimlahoonesse, mis on tillukese koridori kaudu ühenduses nüüdseks mahajäetud koolihoonega. Jätsin projekti alles kõik välisseinad, muutes ja lisades ainult avatäiteid ning eemaldades siseseinad.



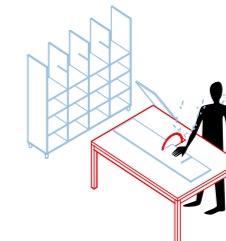
Mere puiestee 4, hoone praegune olukord.

Hoonet kannab seda keskest poolitav laiade ukseavadega sein ning teistpidi ruumi poolitavad postid. Idee on selles, et vajadusel saab ruume jagada ajutiste lükkandseintega postide vahel või ehitada hoopis ise kuskile mõni eraldussein. Ka kaht hoonet ühendavast koridorist sai projekti käigus hoopis väike puhvertsoon ja pääs majatagusele terrassile. Terrassile on ligipääs ka otse köögist ning samuti asub selles hoone otsas köögi ja töökoja vahel majanduspääs.

Mere puiestee 4, ruumiprogramm.



Kino- ja loengusaal

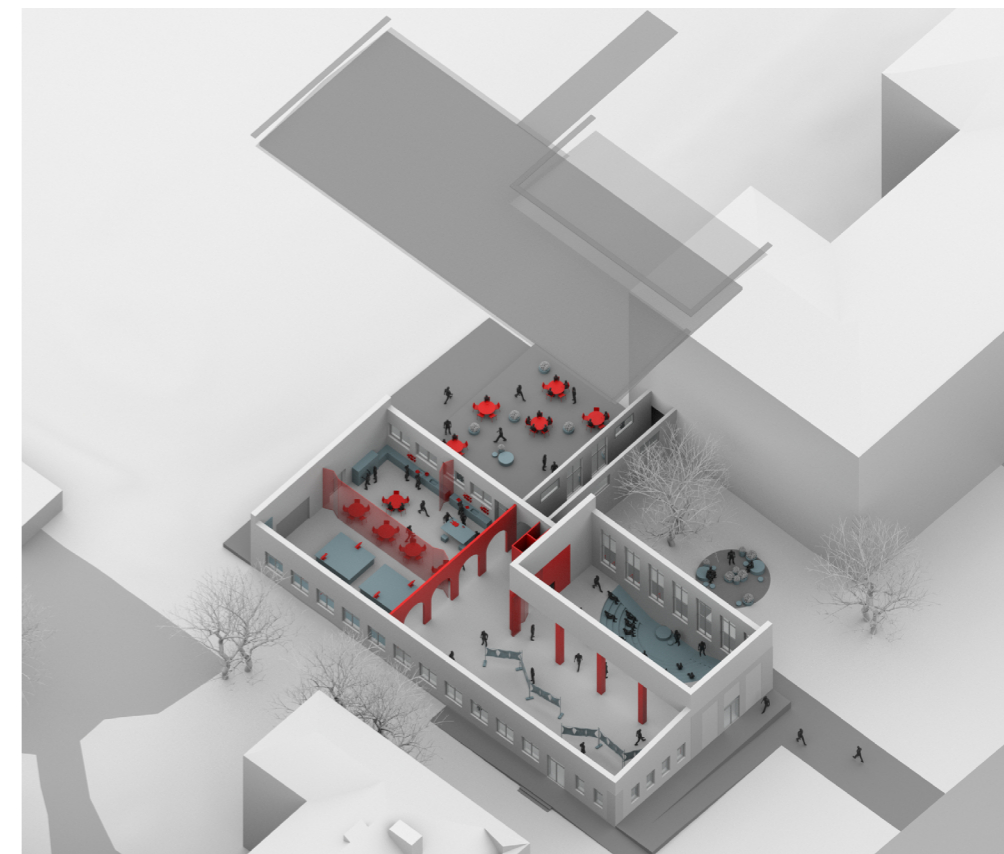


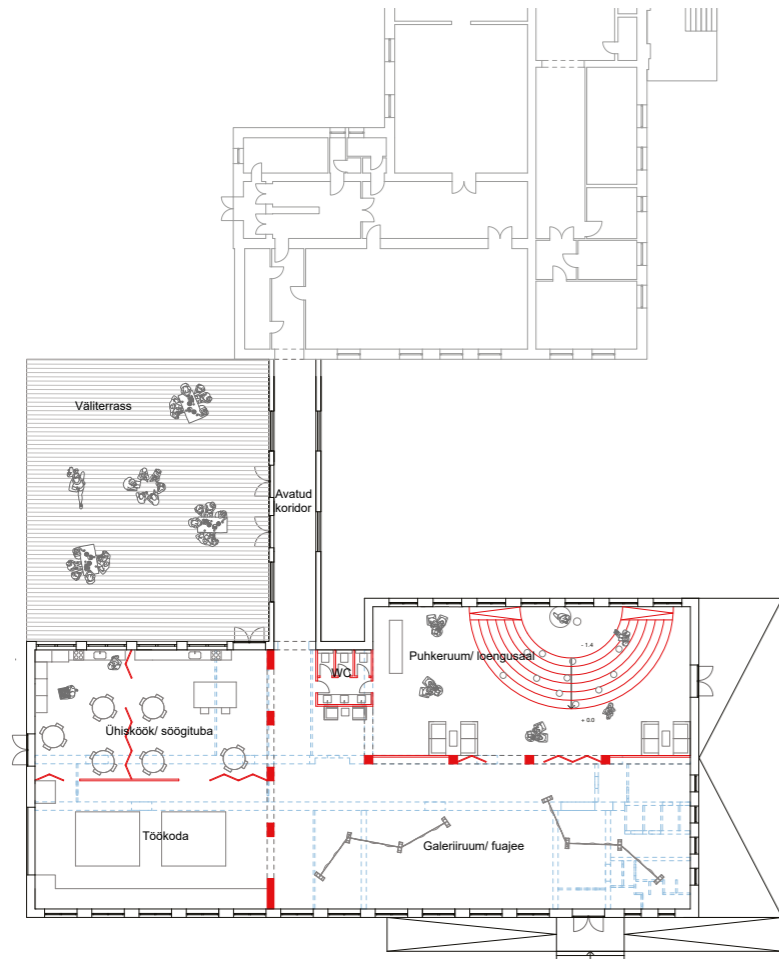
Töötoad



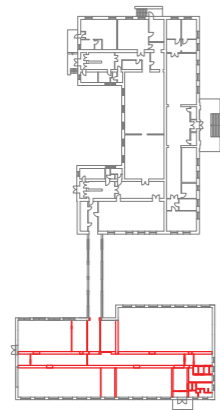
Ühiskööök+söögituba

Mere puiestee 4, aksonomeetriline diagramm.





Mere puiestee 4, 1 korruse plaan.



Mere puiestee 4, 1 korruse plaani lammutuskeem.

Mere puiestee 3, vaade Mere puiestelt.



Mere puiestee 4, sisevaade.



III.III Geoloogia 18: Hoolekandeaustus “Sügise” avatud südamik

Linna keskmest veidi eemal asetseb iseloomuliku postmodernistliku arhitektuurikeelega hoolekandeaustus “Sügis”. Oma projektiga avasin hoone südamiku ning asetasin sinna suhtlusala, kus saab puhata, vestelda või lauamänge mängida, samasuguse amfiteatri-laadse istumisala, et korraldada filmiõhtuid ja pidada loenguid, ning samuti lisanis ühisköögi. Kuna olemasolev hoone ise koosneb 5 hooneplokist, olles esialgselt projekteeritud lasteaiaks, on hoone osade vahel palju tühja ruumi. Hoone asub ka kõrguslike eripäradega krundil, mistõttu erinevate sissepääsude vahel maapind tõuseb ja langeb. Seetõttu on hooneplokkide vahel ja hoone ümber omavahel ühendatud ja panduste abil ligipääsetav terrassimaastik.

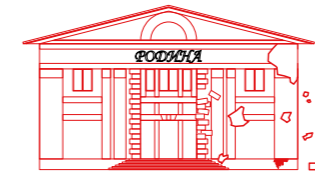
Hoolekandeaustus osutab abi ka lisavajadustega inimestele, seega pidasin ruume planeerides oluliseks, et igaühel oleks võimalikult kerge liikuda hoone ühest otsast teise. Avatud südamik peaks hõlbustama liikumist ning asendades kitsa ja jäiga planeeringuga siseseinad postidega, saab südamikus samamoodi



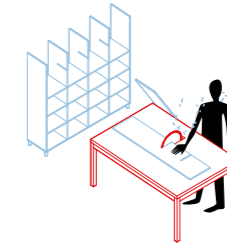
Geoloogia 18, hoone praegune olukord.

ruume vastavalt enda vajadusele ümber muuta. Lükandseintega on võimalik eraldada kööki, loengu- ja teisi ruume. Projekteeritud ühisköök asub plaanil samas kohas, kus algselt asus lasteaias söökla köök ja majandusruumid. Kuna väliterrassid moodustavad sisehoovidest üsna suure ala, on need sobivad vabas õhus einetamiseks, meisterdamiseks või näituse korraldamiseks. Ühes kohas on hõlpsasti võimalik korraldada näiteks töötuba ja ehitada selle tulemuste eksponeerimiseks valmis ka näitus.

Geoloogia 18, ruumiprogramm.



Kino- ja loengusaal



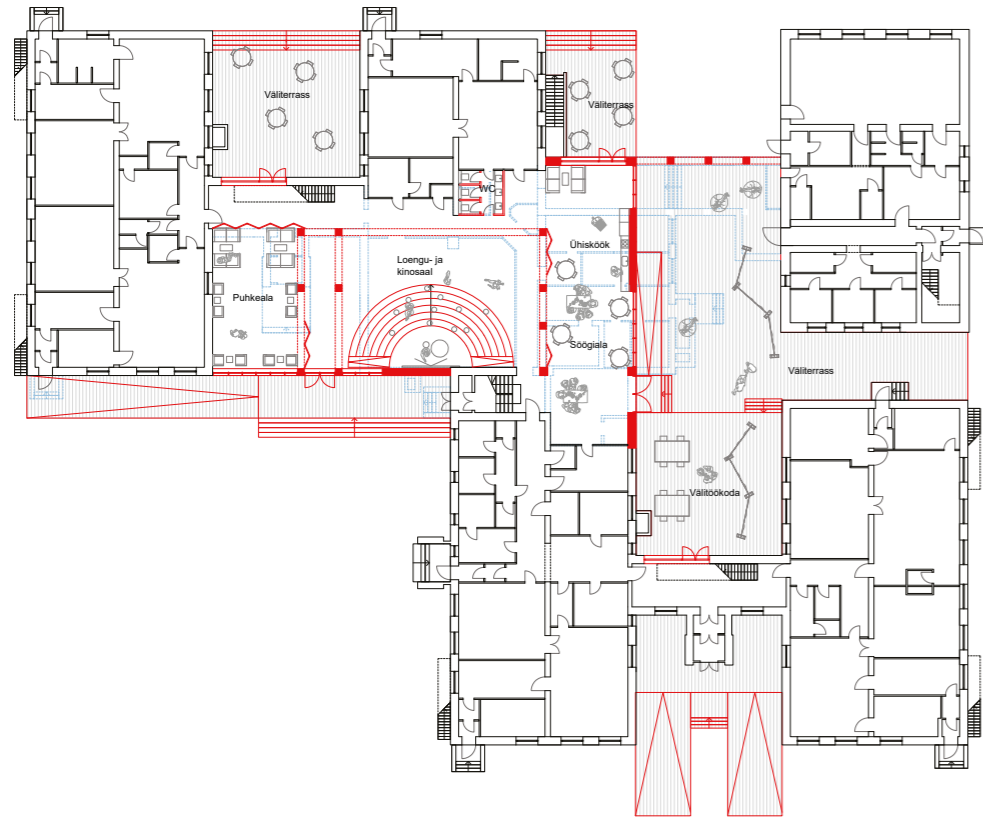
Töötoad



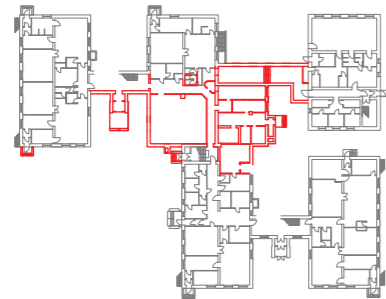
Ühisköök+söögituba
+ suur kollektiivne puhketuba

Geoloogia 18, aksonomeetriline lõike-
diagramm.





Geologia 18, 1 korruse plaan.



Geologia 18, 1 korruse plaani lammutusskeem.

Geologia 18, vaade sisehoovist.



Geologia 18, sisevaade.



Kokkuvõte

Magistritöö räägib võimu ja ideoloogiate ruumilisest väljendusviisist, nii selle positiivsetest ja intrigeerivatest kui ka negatiivsetest ja linnaruumis muretut kulgemist pärssivatest külgedest. Töös kasutan läviruumi mõistet, et kirjeldada ja proovida luua ruume, mis kätkevad endas mitmeid avalikke ja ühiseid puhke- ja tööruume, mis omakorda edendavad kogukonnavahelist suhtlust. Samuti käitub läviruum lävepakuna või gradiendina, mis soodustab neutraalsest tänavaruumist ühisesse suhtlusruumi astuma.

Rääkides ideoloogiate ja valitseva võimu mõjust arhitektuurile, käsitleb töö ühe näitena ka postsotsialistlikku linnaruumi. Eestis tulevad postsotsialistliku linna eripärad võimendatult välja just Ida-Virumaal. Industriaalse mineviku tõttu olid Ida-Virumaa linnad tugevalt mõjutatud Nõukogude liidust vabasse Eestisse üleminekust—tihtipeale olid linnad monofunktsionaalsed ning loodud tööstuse ümber. Kui tööstus kadus või selle mastaap vähenes, vähenesid ka töökohad ning elanikkond.

Valisin magistritöö arhitektuurse projekti asukohaks Sillamäe, mis on nii Eesti kui ka Ida-Virumaa kontekstis ainulaadsemaid ja omanäolisemaid linnu. Nimelt oli Nõukogude ajal Sillamäel asunud tööstus salajane, mistõttu oli linn tol ajal suletud kõigile väljastpoolt tulijatele. Mind huvitas siinjuures linna tugev identiteeditunne, suursugune ja terviklik stalinistlik ning selle kõrval ka isikupäraste elementidega postmodernistlik arhitektuuripärand.

Mitmeid huvi- ja vabaajategevusi võimaldavad läviruumid Sillamäel on mõeldud pakkuma täieliku ligipääsetavusega kogukonnu ruume nii praegustele kui ka tulevastele aktiivsetele kogukonna liikmetele ja klubidele. Olles paigutatud olemasolevatesse hoonetesse, millest on võimalikult palju säilitatud, peaksid läviruumid pehmelt võimendama Sillamäel juba olemasolevaid väärtusi ja käituma ka hoolitsuse ruumidena. Töö proovib lahti- ja ümbermõtestada postindustriaalset identiteeti ning pakkuda tundlike ja kohaspetsiifiliste arhitektuursete sekkumistega sarnase mineviku linnadele üht võimalikku tulevikuperspektiivi.

Abstract

This thesis is about the way power structures and ideologies manifest in space; it studies both its positively intriguing and the more negative and life-hindering aspects. In my work, I use the concept of threshold space to describe and try to create spaces that include a number of common recreation and work spaces, which in turn promote communication within the community. The threshold space also acts as a doorsill or gradient, which encourages one to enter the common communication space from a more neutral street space.

Discussing the influence of ideologies and the ruling power on architecture, the work also considers the post-socialist urban space as one example. In Estonia, the peculiarities of a post-socialist city become amplified in Ida-Virumaa. Due to their industrial past, the cities of Ida-Virumaa were strongly influenced by the transition from the Soviet Union to independent Estonia — cities were often monofunctional and revolved around industry. As the industry disappeared or shrank, so did jobs and the population.

I chose Sillamäe as the location for the master's thesis' architectural project, which has the most idiosyncrasies in the context of cities in both Estonia and Ida-Virumaa. Namely, the industry located in Sillamäe during the Soviet era was secret, which is why the city was closed to all outsiders at that time. I was interested in the city's strong sense of identity, its imposing and consistent Stalinist and postmodernist architectural heritage.

Threshold rooms in Sillamäe, which help one engage in many hobbies and leisure activities, are designed to offer fully accessible community spaces to both current and future active members of the community. Threshold rooms are planted in existing buildings, of which as much has been preserved as possible. For the following reason, the rooms should gently amplify the already existing assets Sillamäe has and also act as spaces of care. The work tries to decipher and rethink the post-industrial identity and to offer one possible future perspective to cities with a similar past with sensitive and site-specific architectural interventions.

Kasutatud kirjandus

Kirjalikud allikad ja veebileheküljed

D. Sudjic, *The Edifice Complex*, Penguin Books, 2006

L. Kern, *Feminist City*, Verso, 2021

B. Bratton, *The Revenge of the Real: Politics for a Post-Pandemic World*, Verso, 2021

H. Geismar, *Museum Object Lessons for the Digital Age*, UCL Press, 2018

V. Karga, *CIRCLE #1; A Storytelling Infrastructure*—<https://www.valentinakarga.com/circle-1-a-storytelling-infrastructure> (vaadatud 15.04.22)

Eesti Keele Sihtasutus, *Eesti õigekeelsussõnaraamat* ÕS 2018—<https://www.eki.ee/dict/qs/index.cgi?Q=I%C3%A4vima&F=M> (vaadatud 01.04.22)

Eesti Keele Sihtasutus, *Eesti õigekeelsussõnaraamat* ÕS 2018—<https://www.eki.ee/dict/qs/index.cgi?Q=I%C3%A4vi&F=M> (vaadatud 01.04.22)

S. Stavrides, *Common Space: The City as Commons*, Zed Books Ltd, 2016

K. Vare, *ERR raadiouudised*—<https://www.err.ee/1608380393/sillamae-kesklinn-voetakse-muinsuskaitse-alla> (vaadatud 02.05.22)

G. Gullini, *Between Mechanics and Architecture: the So-Called "Petrification" and the Birth of the Science of Sonstruction in the Greek Architecture*, Birkhäuser, 1995, lk 36-37.

Assemble Studio, *Granby Winter Garden*—<https://assemblestudio.co.uk/projects/granby-winter-gardens> (vaadatud 15.04.22)

M. Vullo, *Circoli per anziani: come funzionano e come trovarli*—<https://vivace.konemotus.it/blog/circoli-per-anziani-come-funzionano-e-come-trovarli/> (vaadatud 15.04.22)

J. Gehl, *Cities for People*, Island Press, 2010

Sillamäe linna arengukava 2021-2025

Sillamäe elanike arv—<https://www.stat.ee/en> (vaadatud 03.04.22)

T. Paaver, E. Kiiwet, *Eesti inimarengu aruanne 2019/2020: Avalik ruum kui elukeskkonda siduv võrgustik*, SA Eesti Koostöö Kogu, 2020

Master studio: C. Lee, E. Brandtzæg, G. M. Majewski, H. Ødesneltvedt, P. Samachai, T. Danis, *OPEN SPACE: Inclusive Spatial Practice*, Bergen School of Architecture, 2020

B. Latour, *Kuhu maanduda?*, Eesti Kunstiakadeemia Kirjastus, 2021

T. Reidla, *Nii kole maja! Postmodernistlikud elamud ja nende väärtustamisproblemaatika*, 2020

S. Best, D. Kellner, *Contemporary Youth and the Postmodern Adventure*, *Review of Education, Pedagogy, and Cultural Studies*, 2003

R. Kundla, *Sillamäe lähistel on metsas sürrrealistlik mänguasjade kogu*—ERR, <https://www.err.ee/1220065/galerii-sillamae-lahistel-on-metsas-surrealistlik-manguasjade-kogu> (vaadatud 18.03.2022)

D. Garcia, *Between irony and sincerity*—Log suvi 2019, nr 46

J. Y. Gu, *Formats of Care* – Log talv/kevad 2020, nr 48

Eesti Kaevandusmuuseum, *Kaasaegse kunsti näitus „Kohanemine kahanemisega“*—<https://kaevandusmuuseum.ee/en/kaasaegse-kunsti-naitus-kohanemine-kahanemisega> (vaadatud 01.05.22)

M. Kalm, *Eesti 20. sajandi arhitektuur*, Prisma Prindi Kirjastus, 2001

E. Vaitmaa, *Stalinistlik maja*—Delfi, longread.delfi.ee/forte/stalinistlik-maja?id=76115407 (vaadatud 03.04.22)

L. Välja, *Stalinistlik maja. Korterimaja tüübid ja säästev uuendamine*, Tallinna Kultuuriväärtuste Amet, 2012

K. Kljavin, J. Pirrus, K.-L. Kurik, I. Pastak, *Eesti inimarengu aruanne 2019/2020: Aktivism avaliku ruumi koostoomes*, 2020

R. Sara, M. Jones, L. Rice, *Austerity urbanism: connecting strategies and tactics for participatory placemaking*, CoDesign, 2020

E. Klinenberg, *Palaces for the People: How Social Infrastructure Can Help Fight Inequality, Polarization, and the Decline of Civic Life*, Crown, 2018

M. Tuuder, *Kas Sillamäe võiks olla nõukapärandi mõistmise võti?*—Sirp 30.10.2020

M. Malk, *Avalik arutelu Tallinna moodi*—Sirp 21.01.2022

M. Malk, *Peaegu kilomeeter peaegu avalikku ruumi*, Sirp—20.08.2021

P. Karro, *Võim ja sugu – Feministlikus linnas on ruumi hapratele kehadele*—Sirp 22.09.2017

T. Tuvikene, *Sotsialismiaegne taristu sotsialismijärgsel ajal*—Sirp 22.09.2017

H. Aava, *Linnaruumikolumn: Kui alandaks linnades testosteroonitaset?*—Müürileht, <https://www.muurileht.ee/linnaruumikolumn-kui-alandaks-linnades-testosteroonitaset> (vaadatud 15.04.22)

raumlaborberlin, *Floating University e.V.*—raumlaborberlin, <https://raumlabor.net/floating-ev/> (vaadatud 05.05.22)

K. Johnston-Zimmerman, *Urban Planning Has a Sexism Problem*—Next City, <https://nextcity.org/features/urban-planning-sexism-problem> (vaadatud 03.04.22)

G. Wekerle, *Gender planning in public transit: Institutionalizing feminist policies, changing discourse, and practices*, Rutgers University Press, 2005

Kompass: *Noorte inimõigushariduse käsiraamat*—Council of Europe, <https://www.coe.int/et/web/compass/democracy> (vaadatud 01.04.22)

D. Bell, B. Zacka, *Political Theory and Architecture*, Bloomsbury Academic, 2021

M.-L. Sepper, J. Ester, S. Haugas, *Naised poliitikas. Teel soolise tasakaalu poole. Kokkuvõttev ülevaade*, Poliitikauuringute Keskus Praxis, 2020

J. Habermas, *The Structural Transformation of the Public Sphere*, MIT Press, 1991

A. Heuer, S. Rettich, HÜVASTIJÄTT SOTSIALISTLIKUST LINNAST?—Eesti Urbanistide Väljanne—mai 2014, nr 16, (vaadatud 08.05.22)

B. Knight, You can't sit with us: the rise of privately-owned public spaces, UNSW Sidney Newsroom—23.10.20, vaadatud 08.05.22

G. Andrusz, M. Harloe, I. Szelenyi, Cities After Socialism: Urban and Regional Change and Conflict in Post-Socialist Countries, Wiley-Blackwell, 1996

Eestis on investeerimine populaarsem kui mujal Baltimaades, eelistatakse kinnisvara, Postimees Majandus—11.05.21, vaadatud 12.05.22

J. S. Jauhiainen, Linnageograafia: Linnad ja linnuurimus modernismist postmodernismini, Eesti Kunstiakadeemia, 2005

H. Marcuse, Soviet Marxism: a Critical Analysis, Columbia University Press, 1985

A. Juske, Juske, Mart Kalm: kolhoosiarhitektuur murrab arhitektuuriajaloo müüte. Eesti Päevaleht 19.08.06, vaadatud 12.05.22

A. Kurg, Second World Postmodernisms: Architecture and Society Under Late Socialism, Werewolves on Cattle Street, Bloomsbury, 2019

L.Vahre, A.Kannike, Eesti eluolu 100 aastat, Post Factum, 2018

M. Foucault, The Foucault Reader: Space, Knowledge, Power, Pantheon Books, 1984

P. Patel, City as an Imprint of Power, School of Architecture, CEPT, Ahmedabad, 2003

M. Coates, To Hell with Architecture: An Architecture of Anarchism, Anarchist Studies 23, 2015

T. Pikner, M. Metsar, H. Palang, Hajutatud linnamaastik: aiamaaga seonduvad praktikad Narvas, Narva Muuseum, 2014

M. Rakatansky, Tectonic Acts of Desire and Doubt, AA Publications, 2012

Intervjuud

Intervjuu Sillamäe kogukonna aktiivse liikme, muusiku Vladimir Vössotskiga 04.11.2022. Märkmed ja videosalvestis autori valduses.

Intervjuu Sillamäel sündinud kunstniku Darja Popolitovaga 09.11.2022. Märkmed ja videosalvestis autori valduses.

Intervjuu Tallinna Ülikooli humanitaarteaduste professori Francisco Martinez Sanchezega 04.04.2022. Märkmed ja helisalvestis autori valduses.

Vestlus Itaalias sündinud poliititeadlase ja sotsioloogi Federico Planteraga 23.01.2022. Märkmed autori valduses.

Illustratiivne materjal

*Kõik magistritöös esitletud materjal on autori looming, v.a kui viide illustratsioon-
ni kõrval viitab vastupidisele.

Tahan südamest tänada...

...Juhendajaid Raul Kalvot ja Martin Melioranskit
Eik Hermanni
Ülejäänud arhitektuuriosakonda

...Vladimir Võssotskit, Darja Popolitovat ja Francisco Martinez Sanchez-t huvitava
intervjuude eest
Johanni graafilise disaini kiirabi eest
Mari toimetamise eest

...Stuudiokaaslasi, perekonda ja sõpru toetuse ja motivatsiooni eest
Robertit moraalse ja emotsionaalse toe eest
Enelit, Miat, Saskiat, Mariet ja Katariinat heade mõtete, abi ja ladusa koostöö
eest

Läviruum

Lill Volmer

Tallinn 2022

