

PORTFOLIO

VIKTORIA UGUR
2022

CURRICULUM VITAE

Hariduskäik

2007-2019 Kadrioru Saksa Gümnaasium

2019-2022 Eesti Kunstiakadeemia

Bakalaureus - Sisearhitektuur

Keeleoskus

Eesti keel - emakeel

Inglise keel - C1 (CAE)

Saksa keel - C2 (DSD2)

Vene keel - A2

Arvutioskus

●●●○○ Archicad

●●●●● Rhino

●●●●● Enscape

●●●○○ InDesign

●●●●○ Gimp

●●●●○ Ms Office

●●●○○ Dialux

SISUKORD



HARIDUSRUUM



NÄITUSEPROJEKT KAASAV ELU



ISTEMÖÖBEL



VALGUS | KEHA



POLÜKAS



ARHITEKTOONIKA



LISAKS



AUTORIPOSITSIION

HARIDUSRÜUM

Juhendajad Alina Nurmist, Merilin Mandel
Kaasautor Triin Kampus
2021 kevadsemester

Projekti eesmärk oli luua lahendus Hipodroomilt Kadriorgu ümberkoliva õuelasteaia siseruumidele. Õuelasteaed on Eestis üsna uus nähtus, kuid Skandinaavias kogub see juba populaarsust ning on arvestatav pedagoogikasund. Projekt jagunes meil kaheliikmeliste gruppide vahel erinevateks tubadeks ja tegevusteks.

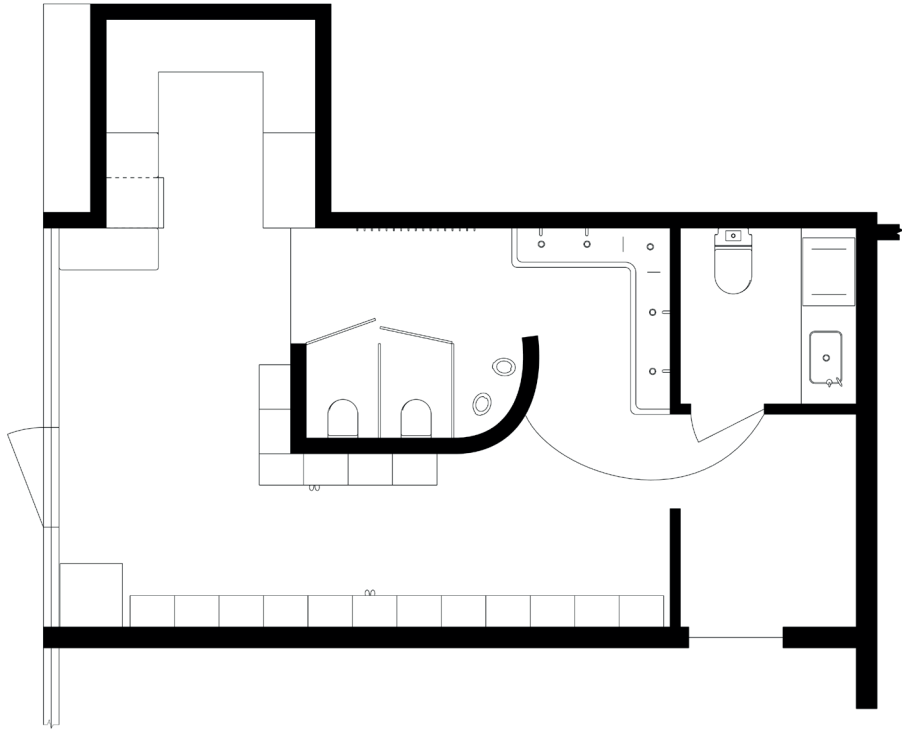
Õuehoiu parim osa on otsene side loodusega. Rohke värskes õhus viibimine aitab ennetada väikelaste füüsilise ja vaimse tervisega seotud riske ning on kasulik laste arengule. Õuesolemisega harjunud lastel ei ole looduses kunagi igav, vaid lõputu seiklus. Loodusest saadavad kogemused mõjuvad positiivselt laste tervisele, liikuvusele, õpivõimele ja loominguilisusele, aitavad kaasa sotsiaalsete suhete arengule ning koostööoskuse kujunemisele.

Alustasime tööd ruumide lahtimõttestamisest - mida seal tehakse, millised tunded tekivad lastes ja õpetajates seoses uue asukohaga, millised nõuded peavad lastele projekteeritud ruumides olema täidetud? Tegelesime laste ja õpetajate tualettruumi ning hoiustamispaigaga. Lisasime alale välikäimla maa-aluse kompostikastiga, et vajadusel saaks kiiresti reageerida, et ei peaks tualetti minekuks õuest tuppa jooksma.

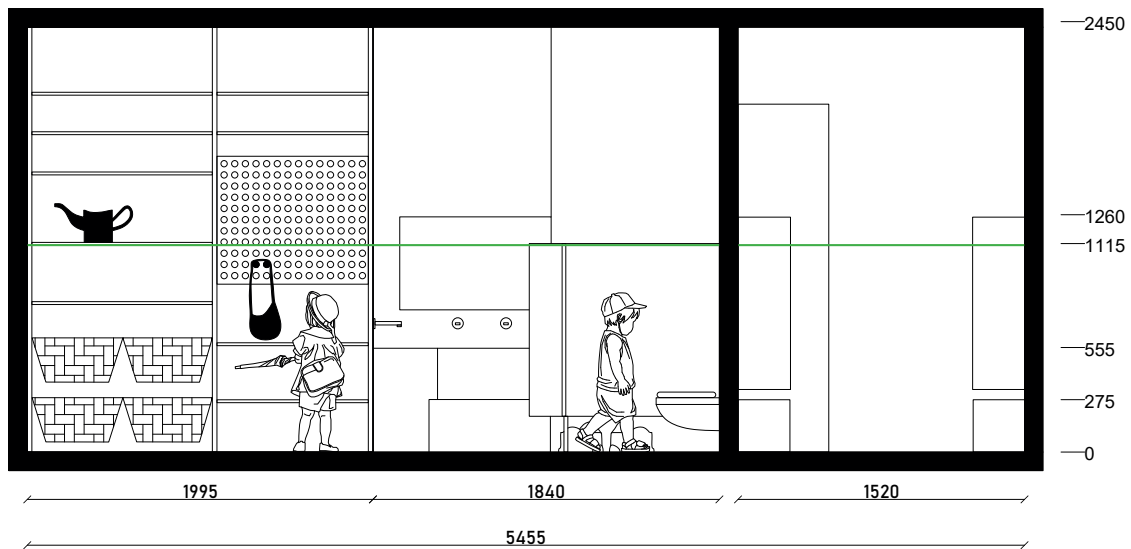
Tualettruumide põrandaviimistluseks valisime linoleumi, sest see on pehme, lihtsasti puhastatav ning peab ajale vastu. Seintel kasutasime veekindlate pindade viimistlemiseks tadelakti. Laste wc-kabiinid on 1.2 meetri kõrgused, mis on piisav, et tagada lapsele privaatsus, kuid samas parajalt madal, et õpetaja saaks vajadusel ukseriivi seestpoolt lahti keerata. Pidasime ukseriivi vajalikuks elemendiks, sest seda on lastel vaja kasutada ka mujal.

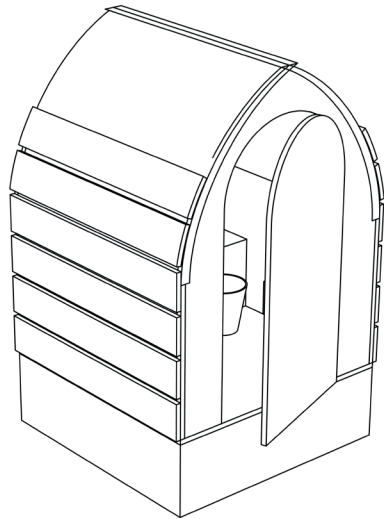
Hoiruumi põrandale sobis plastikmatt, mida saab eemaldada koristamiseks, sest sellele alale võib siseneda välisjalanõudes. Hoiuruumi ees paikneb väike klapplaud kahe istumispingiga, mis tekitab poolavatud ruumi, kus õpetajad saavad arvuti-tööd teha ning samal ajal ka lapsi jälgida. Seda osa saab kasutada ka vestlemiseks lapsevanemaga ajal kui tema võsuke riietub. Riiulisüsteem on modulaarne, seda saab vastavalt kasutaja vajadusele muuta.





LAPSE KÄEULATUS







Välikäimla



Laste tualettruum



Hoiuruum



Õpetajate tualettruum

NÄITUSEPROJEKT - KAASAV ELU

Juhendaja Johanna Jõekalda
Koostöös Tallinna Ülikooliga
2021 kevadsemester

Näitus suunab tähelepanu erivajadustega laste õppevahendite loomisele, mille alus on kasutajakeskne disain. Tallina Ülikooli erinevate erialade üliõpilased rakendasid interdistsiplinaarselt oma teadmisis ja löid õppevahendeid, puuteraamatuid ja mänge, mis arvestavad erivajadustega, kuid on samas universaalsed ning kasutatavad laiale sihtgrupile. Nende loomisel lähtuti põhimõttest „kasutaja teab kõige paremini, mida ta vajab” - Eestis on ligi 26 000 haridusliku erivajadusega õpilast, keda otseselt puudutab kaasava hariduskorralduse efektiivne elluviimine.

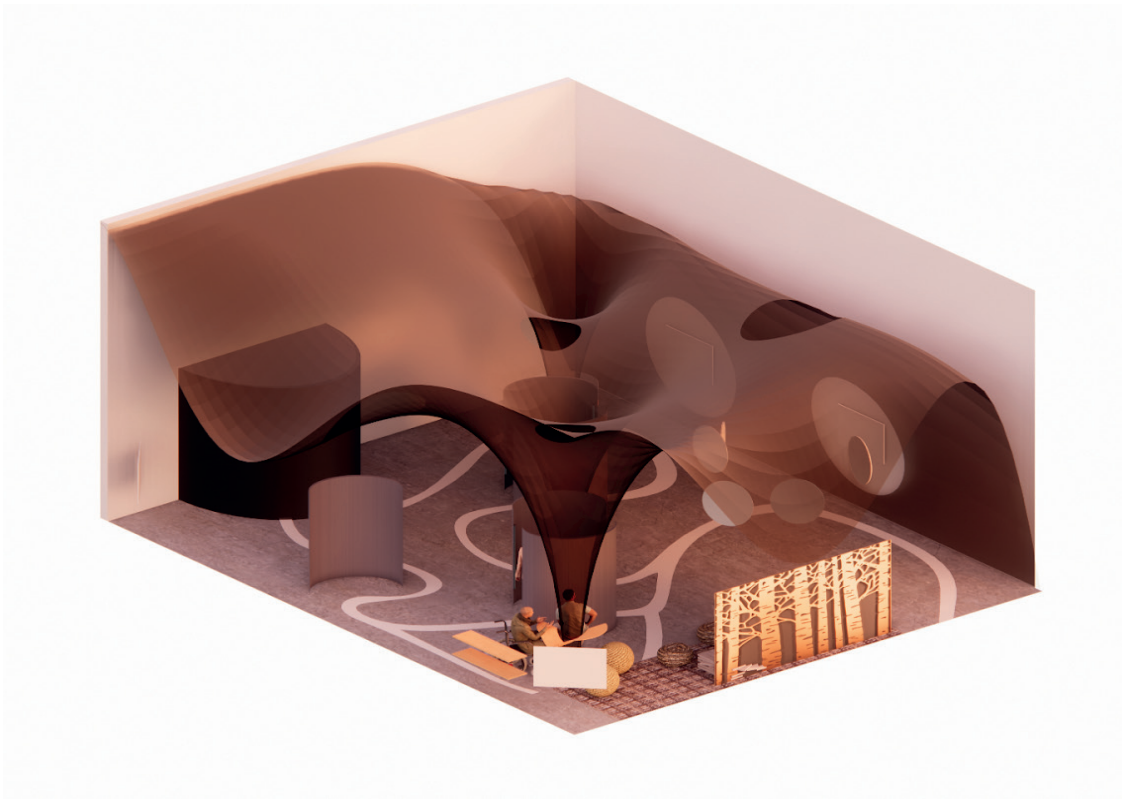
EKA sisearhitektuuri eriala tudengid tegid valminud eksponaatidele näituseruumi kujunduse Eesti Rahvamuuseumi näitusesaalis. Eesmärk oli viia näitusekülastajani teadmine, et „tõelisele kaasamisele” jõuame lähemale kui lähtume kaasava disaini põhimõtetest.

Keskendusin enda lahenduses aktiivsuse- ja tähelepanuhäirele. Võtmekohtadeks said kaarjad eksponeerimisalad, kus süttib valgus sel hetkel kui külastaja sinna siseneb. See peaks aitama keskenduda just sellele, mis on inimese ees ning tähelepanu ei haju mujale. Ruumi katab pinguldatud hele kangas, mis oma orgaanilise vormi ja valgustusega loob rahuliku ja hubase meeleolu. Kanga kuju on loodud Grasshopperi programmis, kasutades vastavaid koode.

Kõik eksponaadid on hõlpsasti kättesaadavad ka ratastooliga liikujatele, seda nii kõrguse kui ka ligipääsetavuse osas. Põrandal on selgesti eristatav taktiline rada vaegnägijatele.







ISTEMÖÖBEL

Juhendajad: Ilkka Suppanen, Yrjö Wiherheimo, Avo Trigel
2019 sügissemester

Materjalid:
8x14mm kaselipid
grillvarrastest tüüblid

Ülesanne oli kavandada ja ehitada kaselippidest tool, mis kannatab autori keharaskust. Kasutada võis vaid liimi ja grillvarrastest tüübleid.

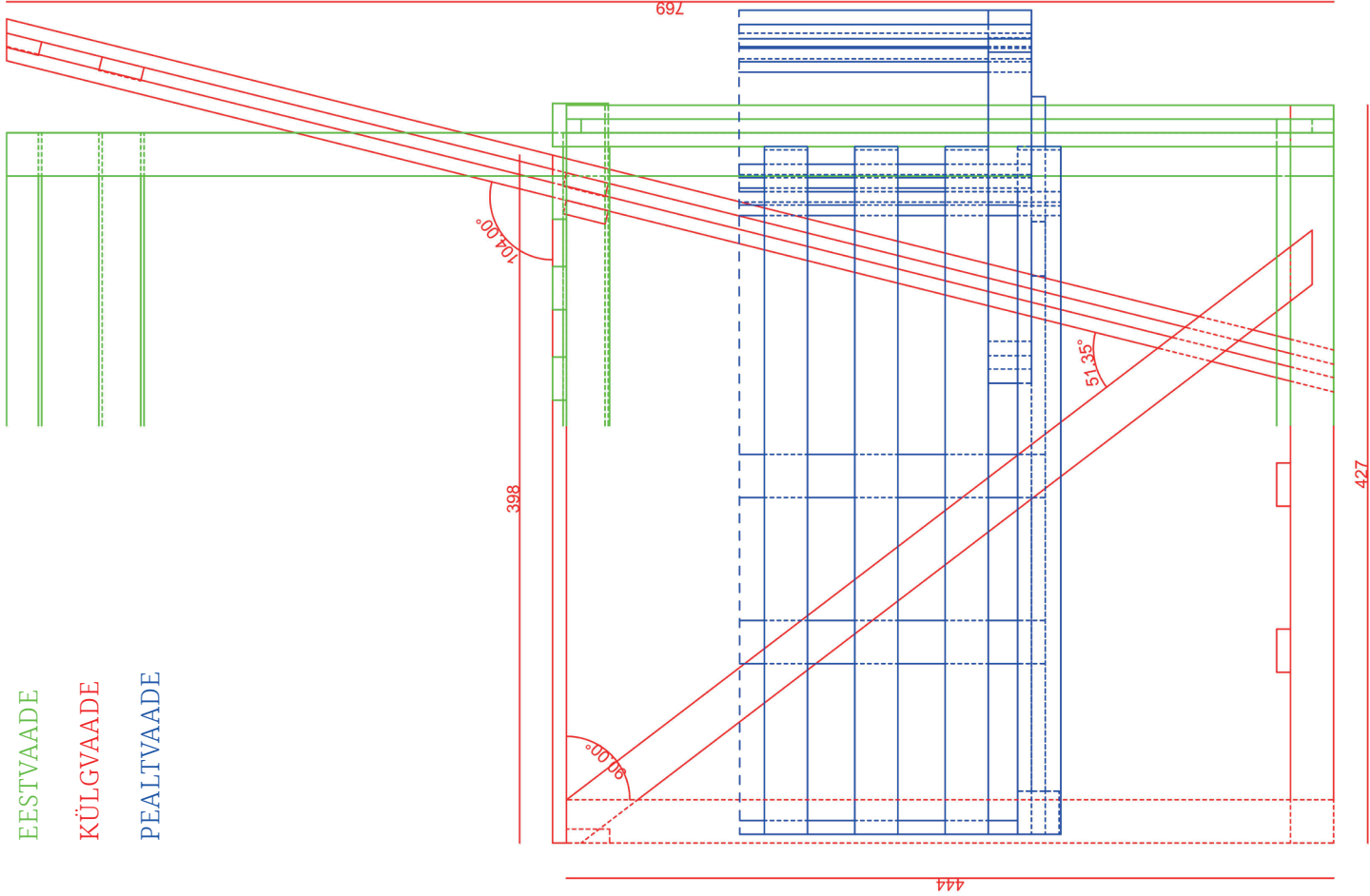
Igal tudengil oli kasutada 40 meetrit materjali prototüübi ja päris tooli jaoks. Hakkama tuli saada piisavalt vähese, kuid parajalt vajaliku kogusega.



EESTVAADE

KÜLGVAADE

PEALTVAADE



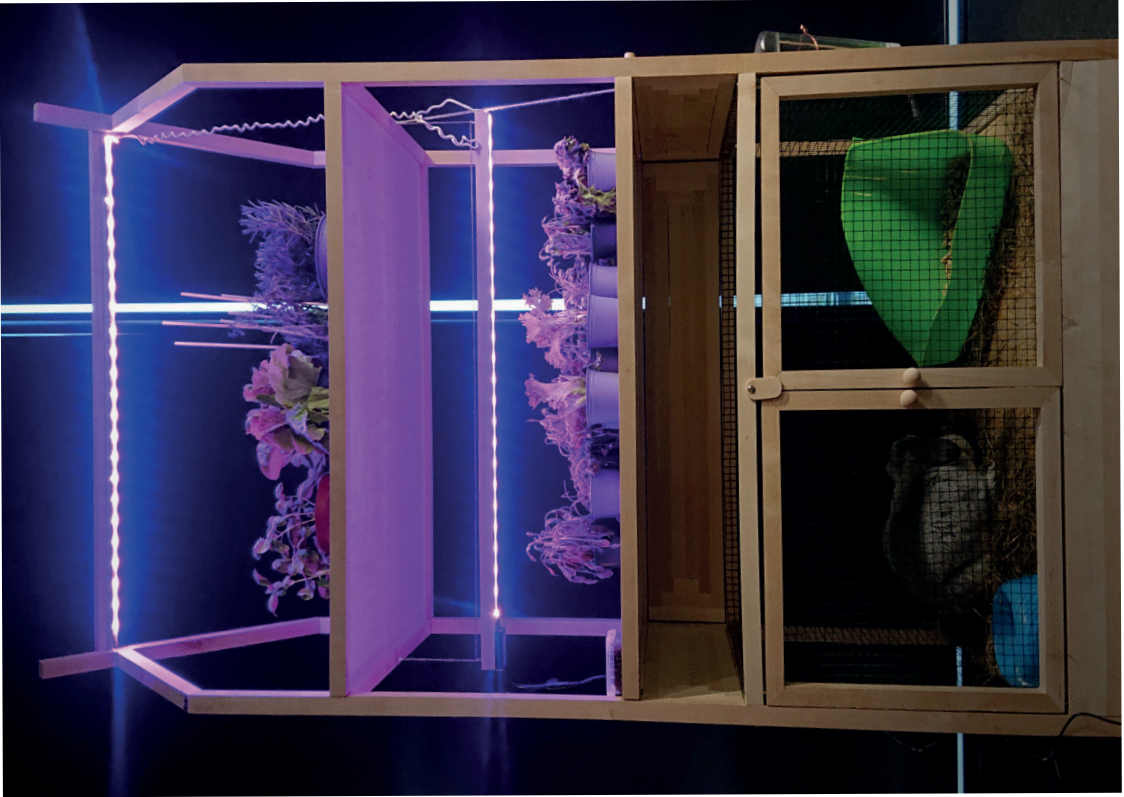
Eesmärk oli luua valgusobjekt, lähtudes objektist, valgusest ning ruumist. Idee kujunes taimede kasvatamise mõttest, mille liitsin oma jänese koduga ning nii sündis Jänksi maja - koht, kus saan kasvata da lehtkapsalisi ja maitsetaimi loomale söögiks ning ehitis on ühtlasi talle koduks. Valgus on oluline taimede kasvatamisel.

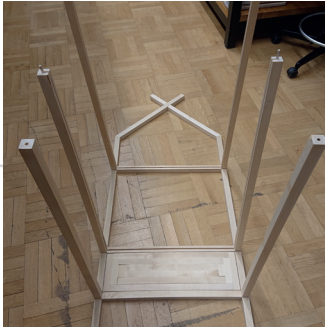
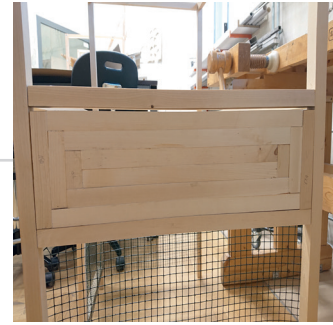
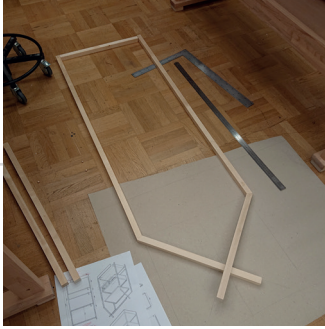
Meetodiks sai taimede bioloogilise kella manipuleerimise inimese (ja looma) kasuks. Kiireks ja lõp- sakaks kasvuks tuleb kasutada lillat UV valgust, mis tuleneb sinise ja punase valguse koostisest. Sinine soodustab suurte lehtede ja tugevate varte kasvu, punane on mõeldud õitsemise ning viljumise jaoks.

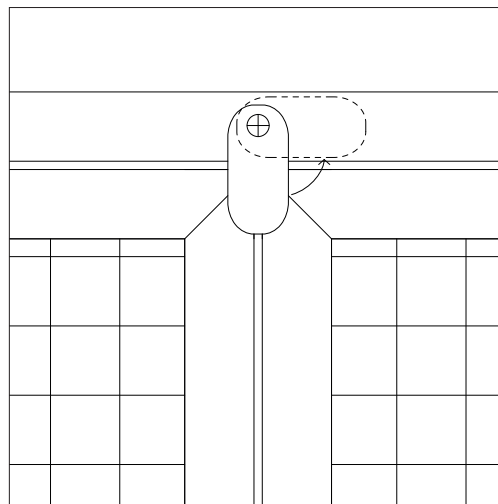
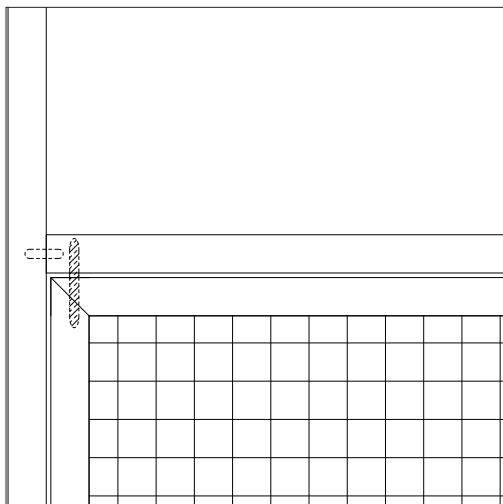
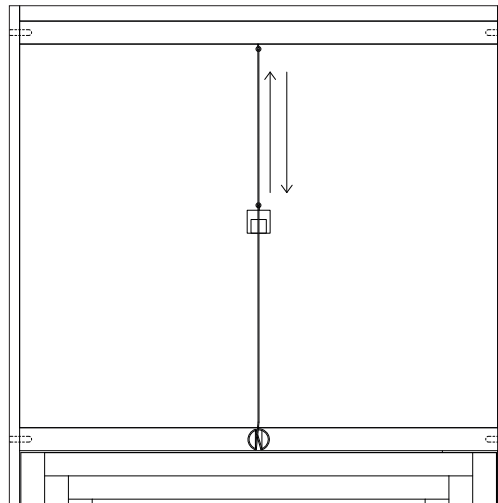
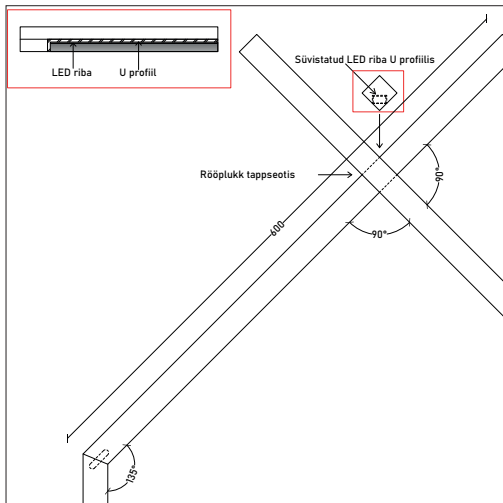
Pika päeva taimed, näiteks basiilik ja petersell, vajavad lühikest ööd, see tähendab, et nende fotosüntees toimub kiiresti ning talletatud süsivesikud kasutatakse ära kohe. Lühikese päeva taimed

vajavad aga pikemat ööd, et õitseda ehk nende fotosüntees on aeglane - sellised on näiteks maasikad. Valguse käes toimub fotosüntees, öösel aga eraldatavad taimed hapnikku ning samal ajal tarbivad kogunenud glükoosi lehtede ja varte kasvatamiseks.

Kõikide elementide ühendused on lahendatud tüüblitega, riiulid on süvistatud, tappseotis on risti kohas. Sokli taga on peidetud rattad, et konstruktsiooni saaks vajadusel hõlpsasti liigutada. Teisel korrusel on käsitsi reguleeritav valgusriba, mis on seatud nii, et valgus paistaks istikutele õigelt kõrguselt. Kõige kõrgemal tasandil asuvad söögivalmis taimed.







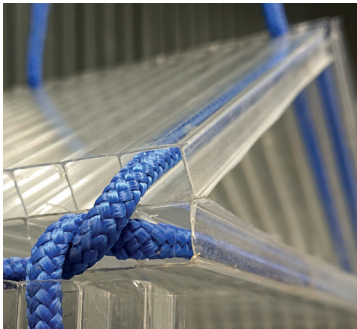
RIIUL POLÜKAS

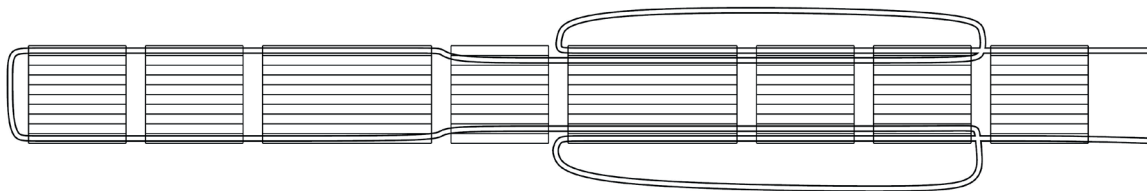
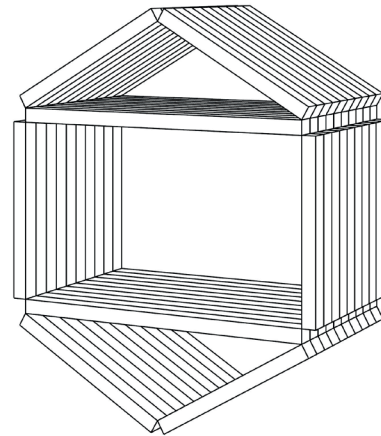
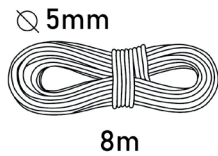
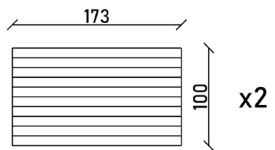
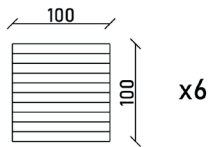
Juhendaja Mirell Ülle
“Ese” kursuse raames workshop
2018

Materjal:
polükarbonaat
nöö

Polükas on riputatav mittes-
tatsionaarne riiul, mis valm-
is käepärastest materjalidest
vaid mõne tunniga. See sobib
paremini välistingimustesse,
sest polükarbonaat ei idane
ega mädane. Kerge ja tugev,
talub nii sooja kui külma ilma,
peab ajale vastu ning on üsna
odav.

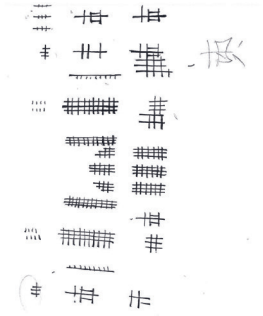
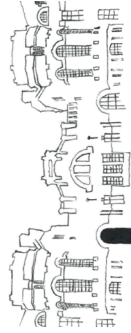
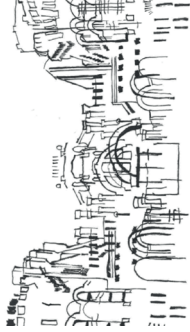
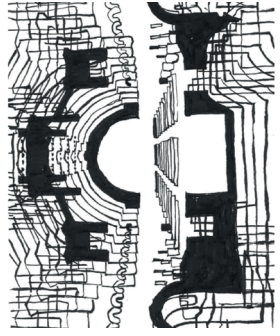
Kuju on inspireeritud mesil-
askärjest. Polükas toimib nii
üksi kui ka mitmekesi koos.
Mooduleid kokku pannes saab
luua suuri riiulisüsteeme,
mis võivad moodustada oma-
laadse kargseina.

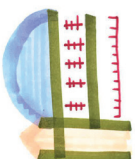
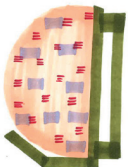




ARHITEKTOONIKA TONDI KASARMU ALUSEI

Juhendaja Aleksander Jakovlev
2022 kevadsemester





LISAKS

METSAVAIP

Väikeehitis

I semester

Juhendajad
Aet Ader
Karin Tõugu

2020





EHITUSPRAKTIKA

Apathy Residency Valgas

I semester

Juhendaja Tarmo Tammekivi

Autor Anni Kõrvemaa

EKA AVATUD AKEN

„Sisearhitekti stuudio”

II semester

Kaasautor
Eliisabet Valmas–Romanov





KUIDAS RÄÄKIDA SALAPAIGAST SEDA REETMATA

II semester

Noblessneri Shipyardis (lammutatud)

Juhendajad:
Eve Kask,
Delija Thakur
Elo-Hanna Seljamaa

BÜROOPRAKTIKA ARHITEKTII

Projekt Patarei Merekindlus

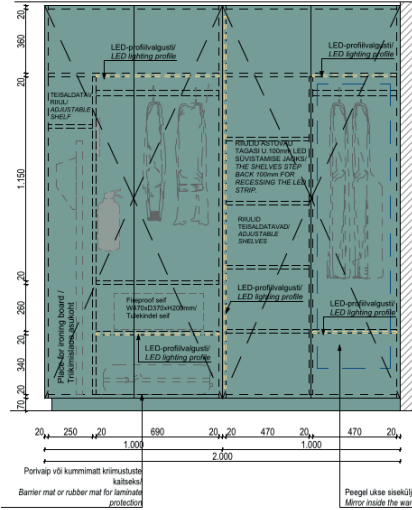
Visuaalid Kärt Hollo ideedest

Juhendajad:
Hannelore Kääramees
Kärt Hollo

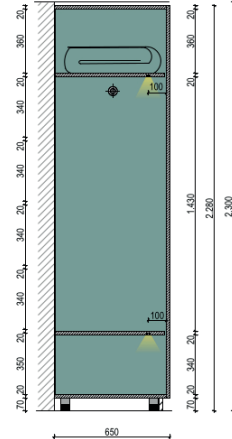


Bedroom wardrobe /
Magamistoa garderoob

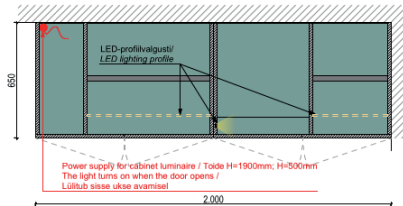
EESTVADE / FRONT VIEW



LÕIGE / SECTION



PEALT LÕIGE / TOP SECTION



NB! Ukse peale tühis vastavalt tulekustuti ja tuleteki paiknemise asukohale kapi sees!
NB! Marking on the door according to the location of the fire extinguisher and the fire extinguisher cover inside the cabinet

Projekt Poordi 11
Garderoobide ja köökide erimööblijoonised
Juhendaja Hannelore Kääramees

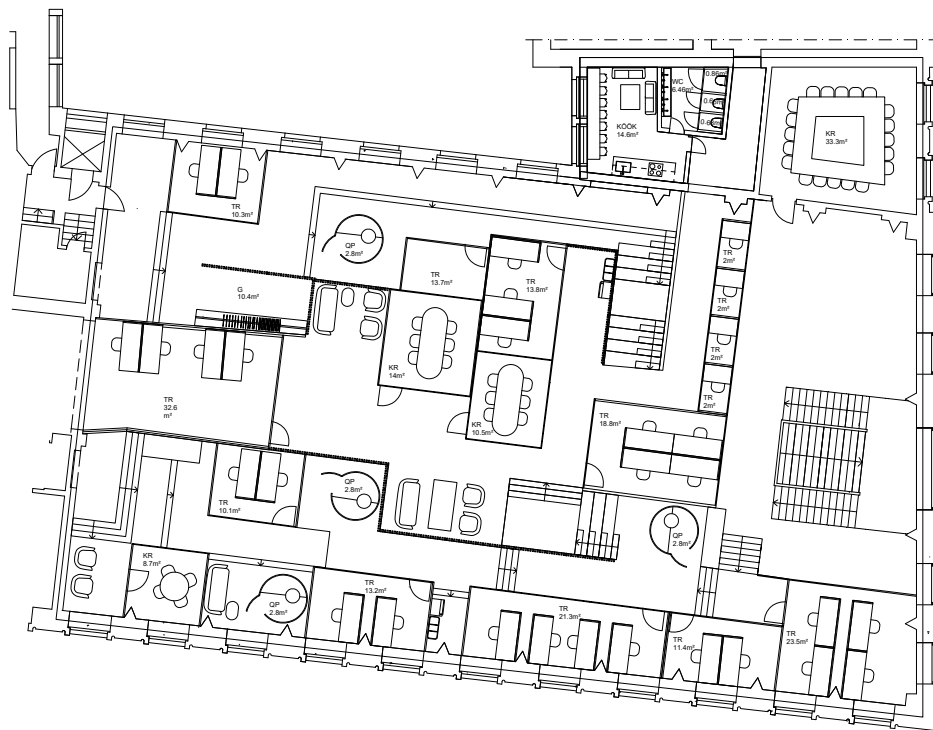
AVALIK RUUM

Eesti Panga Pliiatsisaali uuendus

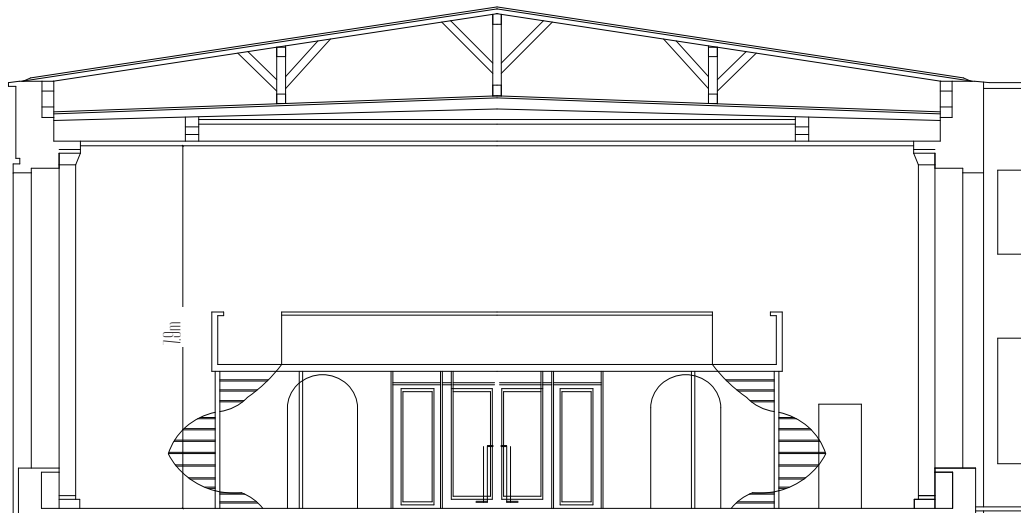
III semester

Juhendajad:
Margit Argus
Maris Kerge
Kadri Kerge

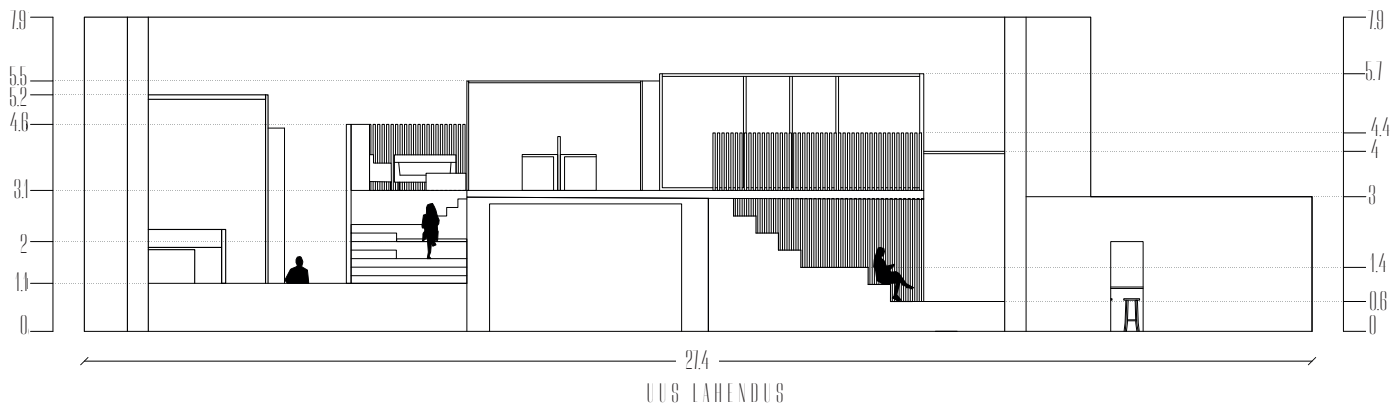
Kaasautorid
Eliisabet Valmas Romanov
Lieve Vanlehrberge



UUS LAHENDUS
TEINE TASAND



ENDINE PIIATSIISAAI
SISEARHITEKTII MAI SUMMAATAVET
(VALM. 1990)



AUTORIPOSITSIION

Gümnaasiumipäevil leidsin end analüüsimas probleeme ruumides, kus viibisin. Kuna huvi ruumi vastu oli suur, läksin Arhitektuurikooli, mis pakub ruumivaldkonna huviharidust. Omandatud teadmised andsid kindlust valida ruumiga seotud valdkond ka ülikoolis. Astusin Eesti Kunstiakadeemiasse sisearhitektuuri erialale, interjööri intrigeeris mind rohkem kui eksterjööri. Mind huvitavad lahendused, mis muudavad ruumi kasutamise funktsionaalselt mugavaks.

Ma pole veel leidnud enda stiili ja võibolla see ei tekigi, sest maailm on pidevas muutumises ning ajaga tuleb kaasas käia. Seeläbi saame küsida oma erialal õigeid küsimusi ja kaasata protsessi tulevase kasutajaid. Olenemata, milline on loodava ruumi stiil, oma loomingus pean oluliseks vaimset ja füüsilist turvalisust, paigavaimu ning kasutajakogemust. Arvan, et meelihaaravad lahendused sünnivad tihti mõnest üle- või puudujärgist.

Olen üsnagi koostööaldis, kuid oht on vahel muutuda kogemata domineerivaks. See pole tahtlik ja seljuhul kutsuge mind tagasi maa peale! Viin alustatud töö alati lõpuni ja teen ta valmis õigeks ajaks, isegi kui mõnikord juhtub töötegemine jääma viimasele minutile.

